

Torben Pilegaard Jensen og Leif Husted

## **De unges vandring i uddannelsessystemet**

Uddannelsesmønstre i Region Midtjylland og betydningen af  
geografi og social baggrund



Rapporten kan downloades fra hjemmesiden [www.akf.dk](http://www.akf.dk)

AKF, Anvendt KommunalForskning  
Nyropsgade 37, 1602 København V  
Telefon: 43 33 34 00  
Fax: 43 33 34 01  
E-mail: [akf@akf.dk](mailto:akf@akf.dk)  
Internet <http://www.akf.dk>

© 2008 AKF og forfatterne

Mindre uddrag, herunder figurer, tabeller og citater er tilladt med tydelig kildeangivelse. Skrifter, der omtaler, anmelder, citerer eller henviser til nærværende, bedes sendt til AKF.

© Omslag: Phonowork, Lars Degnbol

Forlag: AKF  
ISBN: 978-87-7509-874-3  
i:\forlaget\tpj\region midtjylland\uddannelsesmoenstre.doc  
November 2008

### **AKF, Anvendt KommunalForskning**

AKF har til formål at gennemføre og formidle samfundsforskning af relevans for det offentlige og især for regioner og kommuner.

#### **AKF's bestyrelse:**

Adm. direktør Peter Gorm Hansen (formand), KL  
Adm. direktør Per Okkels (næstformand), Danske Regioner  
Afdelingschef Birgitte Olesen, Velfærdsministeriet  
Fungerende afdelingschef Ib Valsborg, Finansministeriet  
Afdelingschef Anders Lynge Madsen, Velfærdsministeriet  
Kontorchef Helle Osmer Clausen, Beskæftigelsesministeriet  
Kommunaldirektør Marius Ibsen, Gladsaxe Kommune  
Professor Poul Erik Mouritzen, Syddansk Universitet  
Professor Birgitte Sloth, Syddansk Universitet

#### **AKF's ledelse:**

Direktør Mette Wier  
Vicedirektør Hans Hummelgaard  
Administrationschef Per Schrøder  
Forskningschef Olaf Rieper

## Forord

Region Midtjylland, Vækstforum, har bedt AKF om at se nærmere på uddannelsesmønstret i regionen. At få viden om de unges vandring fra grundskolen til videre uddannelse påkalder sig interesse, både af hensyn til regionens erhvervsmæssige udviklingsmuligheder og hensyn til borgernes muligheder for at deltage i arbejdslivet og samfundslivet generelt.

Resultaterne, der fremlægges i denne rapport, er baseret på AKF's database i Danmarks Statistik med 100% af den danske befolkning. At basere analyserne på hele befolkningen inden for udvalgte aldersgrupper i Region Midtjylland er nødvendig for at sikre et tilstrækkeligt solidt grundlag for analyserne. Resultaterne viser, at der på en række områder er betydelige forskelle i uddannelsesmønstrene inden for regionen, også når der korrigeres for de unges forældrebaggrund. Men samtidig er det helt afgørende problem fælles for alle dele af regionen – og for det øvrige Danmark – at en alt for stor gruppe ikke får gennemført en uddannelse efter grundskolen.

Under gennemførelsen af undersøgelsen har der været et inspirerende samarbejde med Åge Erhardtsen, Region Midtjylland, ligesom en midtvejsrapport er fremlagt for styregruppen for projekt "Mere uddannelse" under Vækstforum.

Det er håbet, at denne rapport vil kunne bidrage til en målrettet indsats for at højne uddannelsesniveautet i regionen.

Rapporten er udarbejdet af forskningsleder Torben Pilegaard Jensen og docent Leif Husted, som har haft ansvaret for de statistiske analyser.

Torben Pilegaard Jensen  
November 2008

## Indholdsfortegnelse

1	Sammenfatning.....	5
2	Undersøgelsens problemstillinger og tilrettelæggelse .....	8
2.1	Indledning.....	8
2.2	Undersøgelsens problemstillinger .....	8
3	Afgrænsning og definitioner på frafald .....	11
3.1	Grundpopulation .....	11
3.2	Om definitioner af frafald og fuldførelse .....	11
3.3	Den geografiske opdeling af Region Midtjylland .....	11
4	Overgang fra grundskole til ungdomsuddannelserne .....	13
4.1	Opsamling.....	15
5	Fuldførelse og frafald på ungdomsuddannelserne.....	17
5.1	Opsamling.....	19
6	Overgang fra ungdomsuddannelserne til videre uddannelse .....	20
6.1	Opsamling.....	22
7	Fuldførelse og frafald på de videregående uddannelser.....	23
7.1	Opsamling.....	24
8	Geografisk mobilitet og valg af uddannelse.....	25
9	Uddannelsesmønstre korrigeret for social baggrund .....	26
9.1	Hvordan foretages korrektion for social baggrund? .....	26
9.2	Korrigeret overgang fra grundskole til ungdomsuddannelse.....	27
9.3	Korrigeret fuldførelse af ungdomsuddannelse efter påbegyndt gymnasial eller påbegyndt erhvervsfaglig ungdomsuddannelse .....	28
9.4	Korrigeret overgang fra ungdomsuddannelse til videregående uddannelse.....	29
10	Uddannelse og arbejdsmarkedsstatus .....	31
10.1	Arbejdsmarkedstilknytning for restgruppen .....	31
10.2	Arbejdsmarkedstilknytning og ungdomsuddannelse som højeste fuldførte uddannelse .....	32
10.3	Arbejdsmarkedstilknytning og videregående uddannelse som højeste fuldførte uddannelse .....	33
10.4	Overblik over uddannelsesmønstre og arbejdsmarkedsstatus som 28-årig .....	34
11	Opsamling af undersøgelsens resultater .....	39
11.1	Undersøgelsens problemstillinger og tilrettelæggelse .....	39
	Litteratur .....	43
	Summary .....	44
	Bilag 1: Bilagstabeller til kapitel 4 .....	45
	Bilag 2: Bilagstabeller til kapitel 5 .....	47
	Bilag 3: Bilagstabeller til kapitel 6 .....	52
	Bilag 4: Bilagstabeller til kapitel 7 .....	54
	Bilag 5: Bilagstabeller til kapitel 8 .....	56
	Bilag 6: Bilagstabeller til kapitel 9 .....	67
	Bilag 7: Bilagstabeller til kapitel 10 .....	71

# 1 Sammenfatning

I dagens videnssamfund med et arbejdsmarked præget af vedvarende forandringer og store krav til arbejdsstyrkens kompetencer er det på kort og langt sigt centralt at sikre, at flere unge gennemfører en uddannelse efter grundskolen, jf. bl.a. regeringens mål om, at 95% af en ungdomsårgang gennemfører en ungdomsuddannelse, og at 50% opnår en videregående uddannelse. Af samme grund har Region Midtjylland, Vækstforum bedt AKF gennemføre en undersøgelse af de unges veje i uddannelsessystemet. Efter indstilling fra Vækstforum besluttede Regionsrådet i november 2007 derfor at iværksætte programmet "Mere uddannelse". Undersøgelsen her, "De unges vandring i uddannelsessystemet", er én blandt flere aktiviteter igangsat under programmet.

Det har været formålet med undersøgelsen at give et billede af uddannelsesmønstret i regionen – sammenlignet med det vi ser på landsplan – dernæst at sætte fokus på forskelle i uddannelsesmønstret inden for regionens forskellige delområder. Forskelle som både hænger sammen med, at der er forskelle i de unges forældrebaggrund i de forskellige dele af regionen og med, at der er en forskellig uddannelsesadfærd alt afhængig af, hvor de unge boede som 15-årige – en alder hvor mange står over for at skulle træffe valg om uddannelse og arbejde. I undersøgelsen foretages derfor en korrektion af uddannelsesmønstret ud fra de unges forældrebaggrund.

Som sammenfatning<sup>1</sup> af undersøgelsens resultater skal vi i det følgende besvare de spørgsmål, som det har været formålet at kaste lys over, jf. kapitel 2.

- *I hvilken udstrækning adskiller uddannelsesmønstrene i Region Midtjylland sig fra dem, vi ser på landsplan?*
  - Uddannelsesmønstrene i Region Midtjylland svarer i høj grad til det, vi ser på landsplan, men der er grund til at fremhæve følgende:
  - Andelen af unge, der påbegynder en ungdomsuddannelse, hvad enten den er gymnasial eller erhvervsfaglig, er den samme i Region Midtjylland og hele landet.
  - Mønstret i fuldførelse af påbegyndt ungdomsuddannelse for unge, der påbegyndte i perioden 1986-1988 i Region Midtjylland, er identisk med det på landsplan. For dem, der påbegyndte i perioden 1996-1998, er det anderledes, idet lidt flere (51% mod 49%) gennemfører en gymnasial uddannelse og færre afbryder uddannelsen (16% mod 18%).
  - Valg af videregående uddannelse efter gymnasial ungdomsuddannelse udviser i Region Midtjylland ikke træk, der afviger fra dem, der ses på landsplan.
  - Til gengæld er de, der påbegynder en videregående uddannelse i Region Midtjylland, væsentlig bedre til at gennemføre den sammenlignet med, hvad der ses på landsplan, det gælder såvel med hensyn til de korte, de mellemlange og de lange videregående uddannelser. Samlet set har 82% gennemført en videregående uddannelse 5-8 år efter, den er påbegyndt i Region Midtjylland. På landsplan er det "kun" 80%. Forskellen skyldes først og fremmest, at færre i Region Midtjylland har afbrudt deres videregående uddannelse uden at starte på en ny sammenlignet med hele landet.
  
- *Hvilken uddannelse og arbejdsmarkedstilknytning har personer i slutningen af 20'erne, hvor de fleste har afsluttet deres uddannelse?*
  - Godt hver fjerde (27%) af de 28-årige fra universitetsnære kommuner uden uddannelse efter grundskolen er uden for arbejdsstyrken. Det gælder "kun" for godt hver femte (21%) fra øvrige kommuner. Unge fra storbyområder ser således ud til at være mere udsatte end unge fra mindre urbaniserede kommuner.

<sup>1</sup> Se også kapitel 11: Opsamling af undersøgelsens resultater

- Hvilken type kommune, den unge som 15-årig boede i, spiller en vis rolle for, hvordan det senere går beskæftigelsesmæssigt som fx 28-årig. Blandt de 28-årige, der har fået en videregående uddannelse og kommer fra en universitetsnær kommune, er kun 79% i arbejde. Den tilsvarende andel for dem, der kommer fra centerbyer og øvrige kommuner, er 84%. Denne forskel skyldes først og fremmest, at flere fra de universitetsnære kommuner er gået i gang med en ny uddannelse.
- *Hvilke forskelle i uddannelsesmønster i forhold til ungdomsuddannelserne kan iagttages inden for regionen?*
- Væsentlig flere unge fra de universitetsnære kommuner (61%) påbegynder to år efter grundskolen en gymnasial ungdomsuddannelse og færre en erhvervsfaglig ungdomsuddannelse (28%) sammenlignet med unge fra øvrige kommuner og fra kommuner med centerbyer, hvor de tilsvarende tal er henholdsvis 56/35 og 55/36. Når der *tages højde for de unges forældrebaggrund* ses, at færre unge fra centerbyerne (57%) går i gang med en gymnasial ungdomsuddannelse, flere med en erhvervsfaglig (34%) sammenlignet med først og fremmest de unge fra universitetsnære kommuner, hvor de tilsvarende tal er henholdsvis 60 og 30%.
  - Gruppen af unge, der ikke to år efter grundskolen har påbegyndt en ungdomsuddannelse, er 12% i de universitetsnære kommuner og henholdsvis 8 og 9% i øvrige kommuner og i kommuner med centerbyer. Dette mønster ændres ikke nævneværdigt, når det ses på baggrund af de unges forældrebaggrund. Dette bekræfter, hvad andre undersøgelser også har vist, at en del unge fra de større byer bl.a. har andre interesser og forudsætninger for at gå i gang med og for at gennemføre en uddannelse, jf. nedenfor.
- *Er valget af videregående uddannelse forskelligt i de forskellige dele af regionen, herunder om geografisk nærhed mellem bolig og uddannelsesinstitution betyder noget for valg af uddannelse?*
- Efter afsluttet ungdomsuddannelse er der store forskelle i valg af uddannelse, også når der tages højde for de unges forældrebaggrund.
  - En del unge påbegynder en erhvervsfaglig ungdomsuddannelse efter afsluttet gymnasial uddannelse. I Region Midtjylland som helhed er det 18%, der satser på to ungdomsuddannelser. Blandt unge fra universitetsnære kommuner er det kun 15%, mens det blandt unge fra øvrige kommuner og kommuner med centerbyer er 20%. Dobbeltuddannelse i form af to ungdomsuddannelser vil derfor være mest udbredt i kommuner med forholdsvis få uddannelsesmuligheder.
  - Langt flere unge med en gymnasial ungdomsuddannelse fra de universitetsnære kommuner (45%) går da også i gang med en lang videregående uddannelse. Blandt unge fra kommuner med centerbyer og fra øvrige kommuner er det kun omkring hver tredje. Til gengæld vælger flere unge (26-28%) fra disse kommuner en mellemlang videregående uddannelse, mens det kun er hver femte af de unge fra de universitetsnære kommuner, der vælger en sådan uddannelse. Dette overgangsmønster fastholdes, når *der korrigeres for de unges forældrebaggrund*. Det betyder, at valget af videregående uddannelse, fx lang videregående uddannelse, efter afsluttet gymnasial ungdomsuddannelse i høj grad er bestemt af, hvor i regionen den unge er opvokset.

- *Hvor mange unge fra de enkelte kommuner i regionen skifter bopælskommune i forbindelse med deres uddannelse efter grundskolen?*
  - Fraflytning i forbindelse med start på uddannelse er meget forskellig afhængig af, hvilket område af regionen den unge boede i som 15-årig og valget af uddannelse. Næsten ni ud af ti af de unge, der som 15-årig boede i øvrige kommuner og har valgt at starte på en lang videregående uddannelse, er fraflyttet den kommune, som for mange har været deres opvækstkommune. Blandt de unge fra universitetsnære kommuner er det kun tre ud af ti. Også mange af dem, der har valgt at starte på en mellemlang videregående uddannelse, og som ikke er vokset op i en universitetsnær kommune, flytter.
  
- *I hvilket omfang kan påvises forskelle i frafald på ungdomsuddannelser og videregående uddannelse afhængig af bopælskommune som 15-årig?*
  - En lidt større andel af de unge fra de universitetsnære kommuner, der påbegyndte en ungdomsuddannelse i 1996-1998, afbryder deres ungdomsuddannelse (18%) sammenlignet med unge fra øvrige kommuner (15%) og unge fra kommuner med centerbyer (16%). Disse forskelle gjorde sig i mindre udstrækning gældende blandt de unge, der påbegyndte en ungdomsuddannelse i 1986-1988. Det større frafald blandt unge fra de universitetsnære kommuner skyldes først og fremmest et større frafald blandt de unge, der har påbegyndt en erhvervsfaglig uddannelse (31%), hvilket også gør sig gældende, *når der tages højde for de unges forældrebaggrund.*
  - Blandt de unge fra universitetsnære kommuner har færre unge (80%) 5-8 år efter påbegyndt videregående uddannelse fuldført deres uddannelse sammenlignet med unge fra kommuner med centerbyer (83%) og fra øvrige kommuner (83%). Denne forskel er mest udtalt blandt de unge, der er startet på mellemlang videregående uddannelse. Her har væsentlig flere af de unge fra kommuner med centerbyer (86%) og fra øvrige kommuner (87%) gennemført, mens det tilsvarende tal for unge fra universitetsnære kommuner kun er 81%, når der tages højde for de unges forældrebaggrund.
  
- *Er der større frafald i geografiske områder, hvor der ikke er uddannelsesmæssige tilbud?*
  - Mellem unge fra de forskellige delområder af Region Midtjylland er der ingen forskelle med hensyn til, hvor mange der samlet set falder fra en ungdomsuddannelse. I alle tre delområder er det godt hver femte. *Tages der højde for de unges forældrebaggrund* ses, at frafaldet blandt dem, der har påbegyndt en erhvervsfaglig ungdomsuddannelse, er størst (30%) blandt de unge fra universitetsnære kommuner og mindst (25%) for de unge fra øvrige kommuner. Når frafaldet således er større end forventet her, hænger det formodentlig sammen med, som påvist i andre undersøgelser, at unge fra de større byer er mindre motiverede og har svagere forudsætninger for at gennemføre en erhvervsfaglig uddannelse. Denne tendens ses ikke i samme omfang blandt de unge, der har valgt at starte på en gymnasial ungdomsuddannelse.
  - Blandt unge fra universitetsnære kommuner, der har påbegyndt en videregående uddannelse, ses en svag tendens til lidt større frafald (11%) end blandt unge fra regionen i øvrigt (9%).

## 2 Undersøgelsens problemstillinger og tilrettelæggelse

### 2.1 Indledning

En veluddannet arbejdsstyrke spiller en væsentlig rolle for de regionale udviklingsmuligheder. Det er veldokumenteret, at investering i uddannelse i de unge år giver et langt større afkast end uddannelsesinvesteringer senere i livet. Viden om, hvordan de opvoksende generationer i en given region uddanner sig, har derfor stor interesse.

I dagens videnssamfund med et arbejdsmarked præget af vedvarende forandringer og store krav til arbejdsstyrkens kompetencer er det på kort og langt sigt centralt at sikre, at flere unge gennemfører en uddannelse efter grundskolen, jf. bl.a. regeringens mål om, at 95% af en ungdomsårgang gennemfører en ungdomsuddannelse, og at 50% opnår en videregående uddannelse. Af samme grund har Vækstforum, Region Midtjylland bedt AKF gennemføre en undersøgelse af de unges veje i uddannelsessystemet. Efter indstilling fra Vækstforum har man på Regionsrådet i november 2007 derfor besluttet at iværksætte projektet "Mere uddannelse".<sup>2</sup>

I dette projekt gennemføres analyser af de unges valg, fravalg og frafald i uddannelsessystemet i Region Midtjylland i forhold til såvel ungdomsuddannelserne som de videregående uddannelser. Udvalgte årgange af unge følges – med udgangspunkt i deres bopælskommune, da de gik i grundskole – på deres vandring ind og ud af uddannelsessystemet. Det belyses, i hvilket omfang der kan påvises forskelle i uddannelsesmønstret inden for regionen, og om aspekter af de unges familiemæssige baggrund i givet fald har betydning for disse mønstre. Det vil ligeledes blive belyst, i hvilket omfang påbegyndelse af uddannelse, først og fremmest videregående uddannelse, indebærer geografisk mobilitet.

I denne rapport er der fokus på overgangen fra grundskole til ungdomsuddannelse, frafald på og fuldførelse af påbegyndt ungdomsuddannelse, overgang fra ungdomsuddannelse til videregående uddannelse, som er erhvervskompetencegivende uddannelser, og på frafald på og fuldførelse af påbegyndt videregående uddannelse. Dernæst rettes blikket mod, hvordan disse overgangsmønstre ser ud, når der tages højde for de unges forældrebaggrund. Endelig ses på arbejdsmarkedsstatus og uddannelse blandt de 28-årige i regionen og dens delområder.

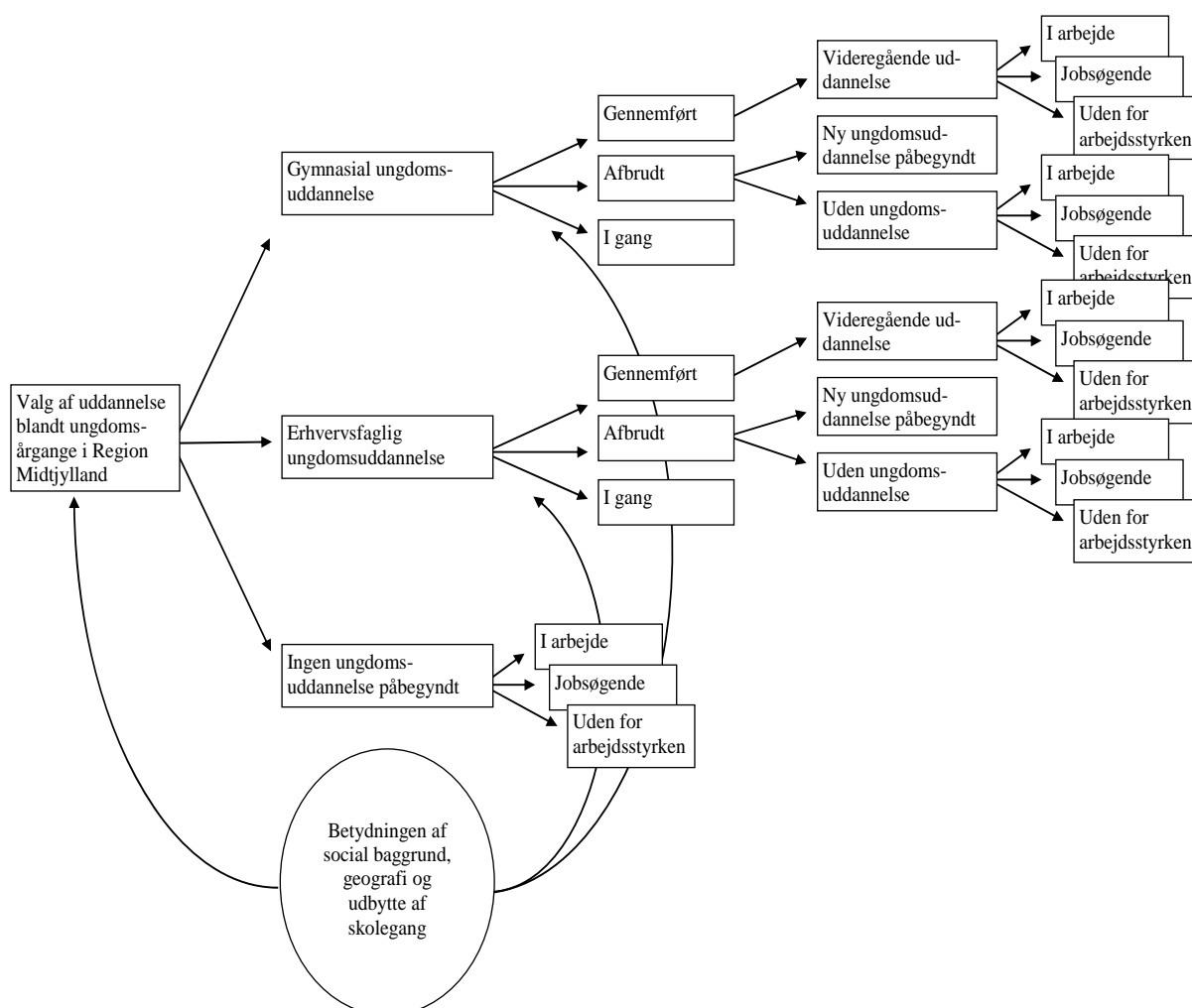
### 2.2 Undersøgelsens problemstillinger

I undersøgelsen sættes der i første række fokus på uddannelsesmønstre inden for regionen, fx gennem en opdeling af regionens kommuner i to til tre geografiske områder, jf. afsnit 3.3. Spørgsmålet om, hvilken rolle centrale sociale baggrundsfaktorer spiller for uddannelsesmønstrene belyses også. Det er således velkendt fra tidligere undersøgelser, at de unges sociale baggrund, fx forældres uddannelse og indkomst, har stor betydning for deres valg af uddannelse. De faktiske uddannelsesmønstre korrigeres derfor med nogle få udvalgte familiemæssige baggrundsfaktorer. I figur 2.1 gives et overblik over undersøgelsens overordnede problemstilling.

---

<sup>2</sup> Se referat af møde i Regionsrådet, 14. november 2007, ad. punkt 30.

**Figur 2.1 Uddannelsesmønstre i Region Midtjylland og betydningen af social baggrund, geografi og udbytte af skolegang**



I undersøgelsen er udgangspunktet de unges bopælskommune som 15-årige, dvs. i en alder, hvor de fleste er ved at afslutte grundskolen. Disse unge, fx to til tre årgange, følges på deres videre vej i uddannelsessystemet eller uden for dette: Hvor mange vælger en gymnasial uddannelse, hvor mange en erhvervsfaglig uddannelse? Og er valget af videregående uddannelse forskelligt, afhængigt af, hvor den unge boede som 15-årig ved afslutningen af den pligtige skolegang? Analysen foretages ud fra en geografisk opdeling af regionen i tre områder.

**Undersøgelsen skal bl.a. belyse følgende problemstillinger:**

- I hvilken udstrækning adskiller uddannelsesmønstret i Region Midtjylland sig fra det, vi ser på landsplan?
- Hvilke forskelle i uddannelsesmønstre i forhold til ungdomsuddannelserne kan iagttages inden for regionen?
- Er valget af videregående uddannelse forskelligt i de forskellige dele af regionen, herunder om geografisk nærhed mellem bolig og uddannelsesinstitution betyder noget for valg af uddannelse?

- Hvilken uddannelse og arbejdsmarkedstilknytning har personer i slutningen af 20'erne, hvor de fleste har afsluttet deres uddannelse?
- Hvor mange unge fra de enkelte kommuner i regionen skifter bopælskommune i forbindelse med deres uddannelse efter grundskolen?
- I hvilket omfang kan påvises forskelle i frafald på ungdomsuddannelser og videregående uddannelse afhængig af bopælskommune som 15-årig?
- Er der større frafald i geografiske områder, hvor der ikke er uddannelsesmæssige tilbud?
- Hvilken rolle spiller udvalgte forhold, fx forældres uddannelse, i de unges sociale baggrund for valg, fravalg og frafald i ungdomsuddannelserne og i de videregående uddannelser?
- Er der geografiske forskelle med hensyn til andelen af beskæftigede, jobsøgende og personer uden for arbejdsstyrken i relation til uddannelsesbaggrund?

### *Rapportens opbygning*

I kapitel 3 foretages en afgrænsning af de personer, som undersøgelsen omfatter, frafald defineres og den geografiske opdeling af regionen fastlægges. Overgangen fra grundskole til ungdomsuddannelserne behandles i kapitel 4. I kapitel 5 sættes der fokus på fuldførelse og frafald på ungdomsuddannelserne. Overgang fra ungdomsuddannelserne til de videregående uddannelser/erhvervskompetencegivende uddannelser belyses i kapitel 6, mens fuldførelse og frafald på de videregående uddannelser er emnet i kapitel 7. En del skifter bopæl i forbindelse med valg af videre uddannelse. Det er emnet i kapitel 8. Da forældrebaggrunden spiller en væsentlig rolle for de unges valg og fravalg af uddannelse foretages i kapitel 9 en korrektion af uddannelsesmønstret ud fra nogle få baggrundsplysninger om de unges forældre. Arbejdsmarkedstatus for de 28-årige, fordelt på delområder og højeste fuldførte uddannelse er emnet for kapitel 10.

### 3 Afgrænsning og definitioner på frafald

I dette afsnit gøres kort rede for undersøgelsens grundpopulation, om definitioner af frafald og om den anvendte geografiske opdeling af regionen. Endelig skitseres delrapportens disponering.

#### 3.1 Grundpopulation

Grundpopulationen i denne analyse er afgrænset til personer, der som 15-årige havde fast bopæl i Danmark, og som har forladt grundskolen efter 1980. De unges regionale tilhørsforhold er i analysen opgjort ud fra den kommune, de unge var bosiddende i som 15-årige. Undersøgelsen omfatter ungdomsårgange fra begyndelsen af 1990'erne.

#### 3.2 Om definitioner af frafald og fuldførelse

Hvilken præcis definition af henholdsvis frafald og fuldførelse, der er den mest hensigtsmæssige, skal fastlægges med udgangspunkt i den problemstilling i undersøgelsen, der sættes fokus på. I projektet belyses en række forskellige problemstillinger vedrørende de unges vandring i uddannelsessystemet, og det afspejler definitionerne således. Fx spiller det en stor rolle for resultaterne, hvilke "overgangsperioder" de unge får til at bevæge sig fra et sted i uddannelsessystemet til et andet.

#### 3.3 Den geografiske opdeling af Region Midtjylland

Analyserne bygger på en geografisk opdeling af regionen, hvor der er lagt vægt på forskelle i nærhed til regionens uddannelsesinstitutioner. Denne geografiske opdeling af regionen er fastlagt i samråd med "Arbejdsgruppen "Mere Uddannelse" vedrørende de unges vandring i uddannelsessystemet" på baggrund af den delrapport, som blev forelagt i juni måned 2008. I denne delrapport blev analyseret ud fra to opdelinger, defineret ved følgende kommuner:

##### I. Vest, midt og øst

- a) **Vest:** Lemvig, Ringkøbing-Skjern, Skive, Struer
- b) **Midt:** Favrskov, Herning, Holstebro, Viborg, Ikast-Brande
- c) **Øst:** Århus, Skanderborg, Horsens, Hedensted, Randers, Norddjurs, Odder, Syddjurs, Samsø, Silkeborg.

##### II. Centerby, universitetsnær og øvrige kommuner

- a. **Kommuner med centerby:** Horsens, Randers, Silkeborg, Herning, Holstebro, Viborg.
- b. **Universitetsnære kommuner:** Århus, Skanderborg
- c. **Øvrige kommuner:** Favrskov, Hedensted, Norddjurs, Odder, Samsø, Syddjurs, Ikast-Brande, Lemvig, Ringkøbing-Skjern, Skive, Struer.

Det blev besluttet, at nærværende rapport alene skulle omfatte sidstnævnte geografiske opdeling på baggrund af denne argumentation: Det har været en grundlæggende tese fra begyndelsen, at der er forskel på, om et ungt menneske kommer fra Vestjylland eller fra Østjylland. Dels fordi demografisammensætningen hos forældrene varierer, og dels fordi uddannelsestilbuddene – især videregående uddannelser – varierer meget.

Et rent øst/vest-snit har imidlertid den svaghed, at fx Grenå eller Ebeltoft har mere til fælles med Skive og Ringkøbing end med eksempelvis Skanderborg.

Vi har derfor valgt en inddeling, som afspejler en kombination af geografi og udbud af videregående uddannelser. I den forbindelse er Skanderborg med som et universitetsnært sted, da Skanderborg reelt er en forstad til Århus i dag.

Centerbyerne Horsens, Randers, Silkeborg, Herning, Holstebro og Viborg har det til fælles, at byerne målt på størrelse er i samme kategori, ligesom byerne har et sammenligneligt udbud af korte og mellemlange videregående uddannelser.

Kategorien øvrige kommuner har ikke en by af samme størrelse som centerbyerne, og udbudet af videregående uddannelser er ret beskedent.

Det er indlysende, at denne opdeling kan gøres til genstand for meget begrundet kritik ud fra teoretiske tilgange, men det er den klare forventning, at den vil være særdeles brugbar i forhold til forståelsen af regionens uddannelsesmønstre.

En ren geografisk opdeling, hvor eksempelvis Ebeltoft er sammen med Århus, og Skjern er sammen med Herning, vil formodentlig udvise større ensartethed, end det der forekommer i virkeligheden.

De kommunefordelte uddannelsesmønstre fremgår af bilagstabel 3.3 og 3.4.

I de følgende kapitler fremlægges, ud fra ovenstående argumentation, resultaterne fra analyserne omfattende kommuner med centerbyer, universitetsnære kommuner, øvrige kommuner i Region Midtjylland, hele Region Midtjylland og hele landet.

## 4 Overgang fra grundskole til ungdomsuddannelserne

Vi skal her se på, hvor mange der har påbegyndt en ungdomsuddannelse senest to år efter, de har forladt grundskolen. I analyserne ses der dels på en kohorte af unge bestående af unge, der afsluttede grundskolen i årene 1991-1993, og dels på en "ny" population af unge bestående af unge, der afsluttede grundskolen i årene 2001-2003.

### Population:

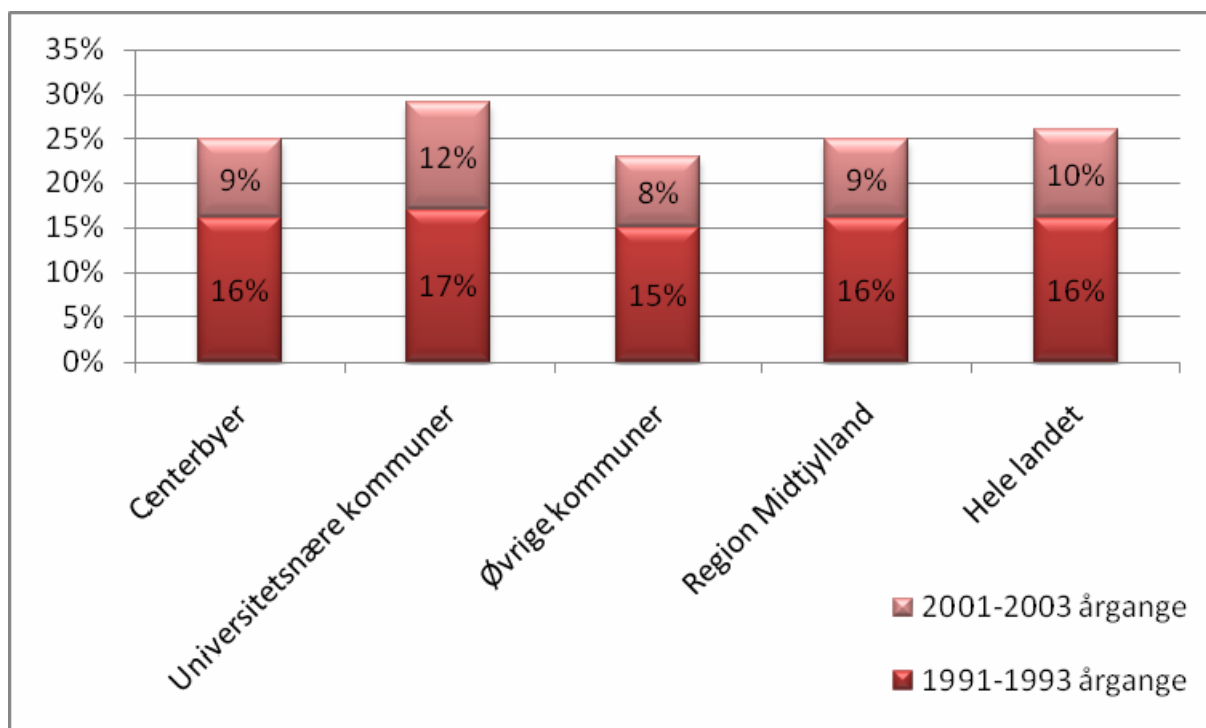
- 1 Unge, der afslutter grundskolen i årene 1991-1993
- 2 Unge, der afslutter grundskolen i årene 2001-2003

### Restgruppe:

Unge, der senest to år efter grundskolen ikke har påbegyndt en ungdomsuddannelse. Der er kun meget begrænsede forskelle i overgangsmønstret fra grundskolen til ungdomsuddannelserne i Region Midtjylland og hele landet. To år efter de unge har forladt grundskolen, jf. figur 4.1 og 4.2. Havde vi betragtet overgangen over en længere periode, ville flere naturligvis have været gået i gang, jf. fx Undervisningsministeriet (2007).

Lad os først se på gruppen af unge, der ikke går i gang med en uddannelse, jf. figur 4.1. For det første viser det sig, at gruppen af unge, der to år efter at have forladt grundskolen i årene 1991-1993 ikke havde påbegyndt en ungdomsuddannelse, er væsentlig højere end blandt dem, der forlod grundskolen i årene 2001-2003. Hele 16% af de unge, der forlod grundskolen i 1991-1993, havde således ikke påbegyndt en ungdomsuddannelse senest to år efter grundskolen i Region Midtjylland. Det svarer helt til, hvad der sås på landsplan.

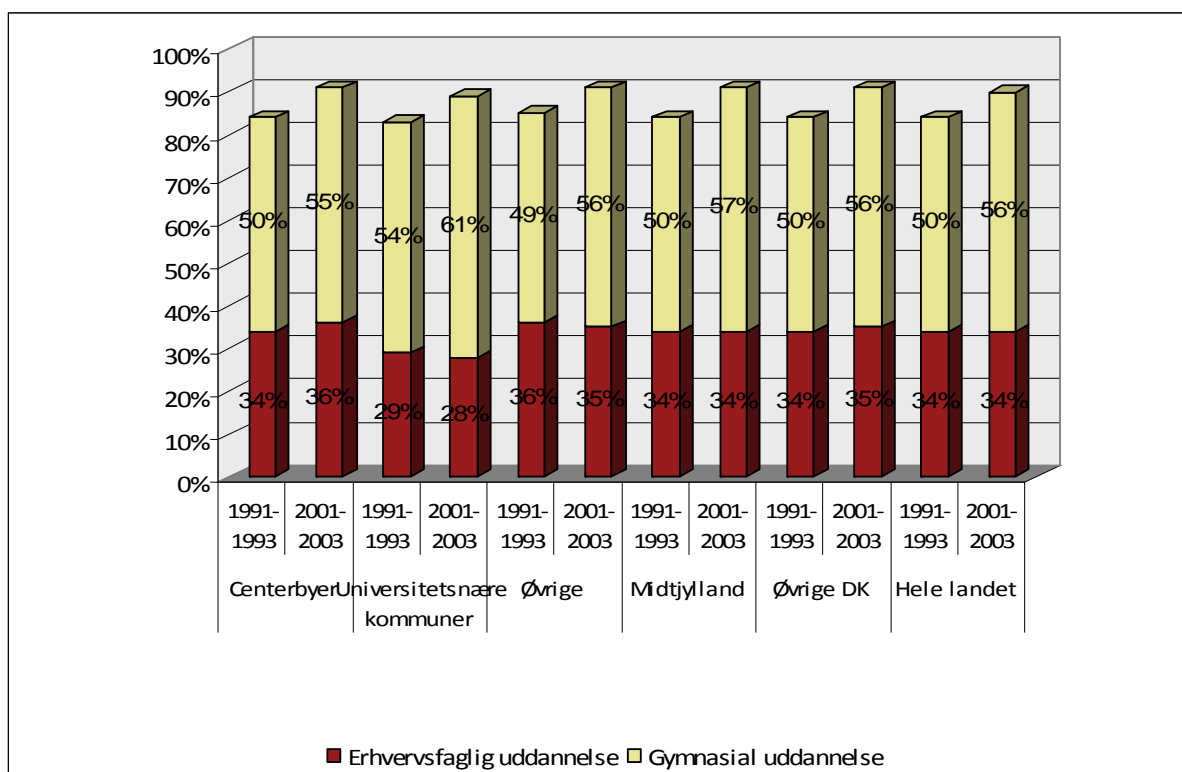
Figur 4.1 Andel unge, der *ikke* har påbegyndt en uddannelse senest to år efter at have forladt grundskolen, blandt unge der forlod grundskolen i årene 1991-1993 og 2001-2003



Kilde: Bilagstabel 4.1 og 4.2.

Ser man på overgangsmønstret i de universitetsnære kommuner i begyndelsen af 1990'erne, svarer det i høj grad til det, der ses i dag, jf. figur 4.2, men på et højere niveau, først og fremmest fordi flere går i gang med en gymnasial uddannelse. Inden for regionen er der grund til at fremhæve, at flere unge fra de universitetsnære kommuner går i gang med en gymnasial ungdomsuddannelse og færre en erhvervsfaglig sammenlignet med, hvad der ses i fx "øvrige kommuner", jf. figur 4.2.

**Figur 4.2 Andel af unge, der har påbegyndt en gymnasial eller erhvervsfaglig ungdomsuddannelse senest to år efter at have forladt grundskolen, blandt unge der forlod grundskolen i årene 1991-1993 og 2001-2003**



Kilde: Bilagstabeller til kapitel 4.

Tilsvarende er der i de universitetsnære kommuner færre unge, der to år efter grundskolen, perioden 2001-2003, har påbegyndt en erhvervsfaglig uddannelse, jf. bilagstabel 4.2. I de universitetsnære kommuner er det nemlig 28% mod 36% i centerbyerne, der har påbegyndt en erhvervsfaglig ungdomsuddannelse.

I bilagstabel 4.3 vises de samme tal fordelt på alle kommuner i regionen, og ud fra disse skal følgende forskelle mellem de kommunale uddannelsesmønstre blandt de unge, der forlod grundskolen 2001-2003, fremhæves:

- De laveste andele af unge, der påbegynder en gymnasial ungdomsuddannelse – mellem 47-50% – ser vi i Samsø, Norddjurs, Randers og Horsens Kommuner. Omvendt er andelen forholdsvis høj – mellem 59-62% – i Lemvig, Århus, Odder og Favrskov Kommuner
- De højeste andele af unge, der påbegynder en erhvervsfaglig ungdomsuddannelse – mellem 37-41% – ses i Norddjurs, Samsø, Horsens, Ringkøbing-Skjern og Skive. I Århus er det kun 27% af de unge, der går i gang med en erhvervsfaglig uddannelse.

## 4.1 Opsamling

Overgangen fra grundskole til ungdomsuddannelse i Region Midtjylland som helhed svarer til den, der ses på landsplan. Det gælder både for de unge, der forlod grundskolen i 1991-1993 og i 2001-2003. Inden for regionen er der færre unge fra de universitetsnære kommuner, der går i gang med en ungdomsuddannelse senest to år efter, de har afsluttet grundskolen, fx sammenlignet med unge fra øvrige kommuner. Til gengæld begynder flere af de unge fra de universitetsnære

kommuner på en gymnasial uddannelse sammenlignet med unge fra både kommuner med centerbyer og fra øvrige kommuner.

Forklaringen på, at gruppen af unge, der ikke har påbegyndt en ungdomsuddannelse, er faldet, skyldes, at flere går i gang med en gymnasial ungdomsuddannelse. Andelen, der påbegynder en erhvervsfaglig ungdomsuddannelse, er uændret – både i Region Midtjylland og på landsplan.

## 5 Fuldførelse og frafald på ungdomsuddannelserne

I dette kapitel belyses fuldførelse og frafald blandt de unge, der har påbegyndt en ungdomsuddannelse.

For at sikre, at de unge faktisk har en realistisk mulighed for at kunne nå at afslutte en ungdomsuddannelse, følges unge over en periode på syv år, efter de gik i gang med en ungdomsuddannelse. Herved er der også plads til, at de unge kan skifte uddannelsesretning og alligevel nå at afslutte ungdomsuddannelsen. Som overgangen fra grundskole til ungdomsuddannelse vælges det også her at følge to kohorter af unge. Den gamle kohorte består af de unge, der påbegyndte en ungdomsuddannelse i perioden 1986-1988, og den nye kohorte består af unge, der påbegyndte en ungdomsuddannelse i perioden 1996-1998.

### **Population:**

1. Unge, der påbegyndte en ungdomsuddannelse i perioden 1986-1988
2. Unge, der påbegyndte en ungdomsuddannelse i perioden 1996-1998

### **Frafald:**

Unge, der falder fra en ungdomsuddannelse uden at have påbegyndt en anden ungdomsuddannelse senest et år efter.

### **Fuldførelse:**

Unge, der har afsluttet en ungdomsuddannelse senest 5-7 år efter at have påbegyndt en ungdomsuddannelse efter grundskolen.

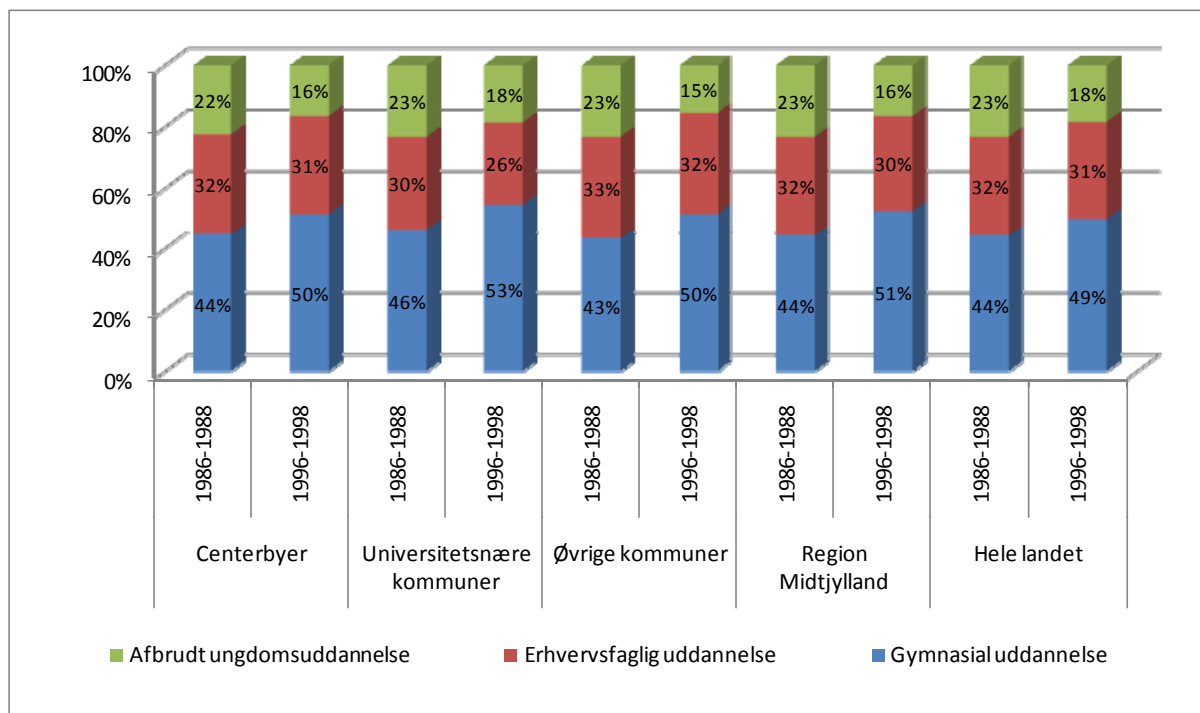
### **I gang:**

Unge, der 5-7 år efter at have påbegyndt en ungdomsuddannelse efter grundskolen stadig er i gang med en ungdomsuddannelse.

Hvordan dette uddannelsesmønster ser ud, når der ses på unge bosat i kommuner med centerbyer, i universitetsnære kommuner og i øvrige kommuner som 15-årige, fremgår af figur 5.1.

Lad os se på, om der over tid er sket ændringer i, hvor gode de unge er til at gennemføre en ungdomsuddannelse senest 5-7 år efter, de påbegyndte deres første ungdomsuddannelse, jf. figur 5.1.

**Figur 5.1 Fuldførelse af ungdomsuddannelse blandt unge, der påbegyndte en ungdomsuddannelse i perioden 1986-1988 og i perioden 1996-1998**



Kilde: Bilagstabel 5.1 og 5.2.

Det fremgår tydeligt, at flere gennemfører en ungdomsuddannelse blandt de yngste årgange. Og det gælder i alle områder af regionen.

Det fremgår dernæst, at der kun er begrænsede forskelle med hensyn til, hvor mange der har gennemført en ungdomsuddannelse senest 5-7 år efter at have påbegyndt en ungdomsuddannelse efter grundskolen. Men der kan være grund til at nævne følgende: 16% af de unge, der har påbegyndt en ungdomsuddannelse i Region Midtjylland i perioden 1996-1998, er faldet fra uden at have påbegyndt en anden ungdomsuddannelse senest et år efter frafaldet. Det er en smule færre, end det vi ser på landsplan, hvor det er 18%. Men sammenlignet med, hvor mange der faldt fra blandt de unge, der påbegyndte en ungdomsuddannelse i perioden 1986-1988 (23%), er der tale om et betydeligt frafald. Ved en sammenligning mellem bilagstabel 5.1 og 5.2 er det mest markante, at langt flere blandt de seneste årgange gennemfører en påbegyndt erhvervsfaglig ungdomsuddannelse. Og dermed omvendt, at andelen af unge, der afbryder en erhvervsfaglig uddannelse i Region Midtjylland, er faldet kraftigt, nemlig fra 36 til 27% for unge, der påbegyndte en erhvervsfaglig ungdomsuddannelse i henholdsvis 1986-1988 og 1996-1998. Det samme mønster ses, når uddannelsesmønstret belyses med udgangspunkt i, om de unge som 15-årige boede i kommuner med centerbyer, universitetsnære kommuner eller i øvrige kommuner i Region Midtjylland.

Som det mest centrale i bilagstabel 5.1 kan fremhæves, at frafaldet blandt de unge, der har påbegyndt en erhvervsfaglig ungdomsuddannelse, er særligt stor blandt de unge, der boede i en universitetsnær kommune som 15-årige. Hele 31% af disse unge er således droppet ud sammenlignet med, at det tilsvarende tal for unge, der boede i "øvrige kommuner", kun var 25%.

I bilagstabel 5.3 er vist de kommunefordelte fuldførelsesprocenter blandt de unge, der påbegyndte en ungdomsuddannelse i perioden 1996-1998. Følgende kan fremhæves:

- Forholdsvis mange – 90% – unge fuldfører deres gymnasiale ungdomsuddannelse i Holstebro, Lemvig, Ringkøbing-Skjern og Struer. De laveste andele af unge, der fuldfører, finder vi i Hedensted (83%) og Horsens (84%).

- Forholdsvis mange – mellem 72 og 73% – af de unge, der påbegynder en erhvervsfaglig uddannelse i Ikast-Brande, Samsø, Ringkøbing-Skjern og Hedensted Kommuner fuldfører den. Det modsatte er især tilfældet i Århus Kommune, hvor kun 60% gennemfører, og hele 32% dropper ud.

## 5.1 Opsamling

Langt flere gennemfører en påbegyndt ungdomsuddannelse blandt de unge, der påbegyndte den i 1996-1998 (81%), sammenlignet med de unge, der påbegyndte en ungdomsuddannelse i 1986-1988. Det er i særlig grad et mindre frafald blandt de unge, der påbegyndte en erhvervsfaglig uddannelse, der er forklaringen. Men inden for regionen er frafaldet på de erhvervsfaglige uddannelser stort i de universitetsnære kommuner og mindre i øvrige kommuner.

## 6 Overgang fra ungdomsuddannelserne til videre uddannelse

I dette kapitel skal det belyses, hvor mange af de unge med en afsluttet ungdomsuddannelse, der senest to år efter påbegynder en videregående uddannelse eller en erhvervsfaglig uddannelse, som således for nogle bliver deres anden ungdomsuddannelse, hvis de gennemfører den. De erhvervsfaglige ungdomsuddannelser og de videregående uddannelser er alle erhvervskompetencegivende og benævnes sådan under ét i det følgende. Når analysen også må omfatte overgang fra ungdomsuddannelse til erhvervsfaglig ungdomsuddannelse, jf. figur 6.2, hænger det naturligvis sammen med, at en del unge vælger at gå i gang med deres anden ungdomsuddannelse, fx fordi deres studentereksamen måske ikke giver de store muligheder inden for de videregående uddannelser, eller fordi de hellere vil beskæftige sig med noget praktisk, som de i større eller mindre udstrækning har mulighed for ved at vælge en erhvervsfaglig uddannelse, fx på teknisk skole.

Da forholdsvis mange ikke har påbegyndt en erhvervskompetencegivende uddannelse to år efter, de har afsluttet deres ungdomsuddannelse, præsenteres her overgangsmønstret for en overgangsperiode på fire år.

**Population:** Unge der har afsluttet en ungdomsuddannelse senest i perioden 1998-2001.

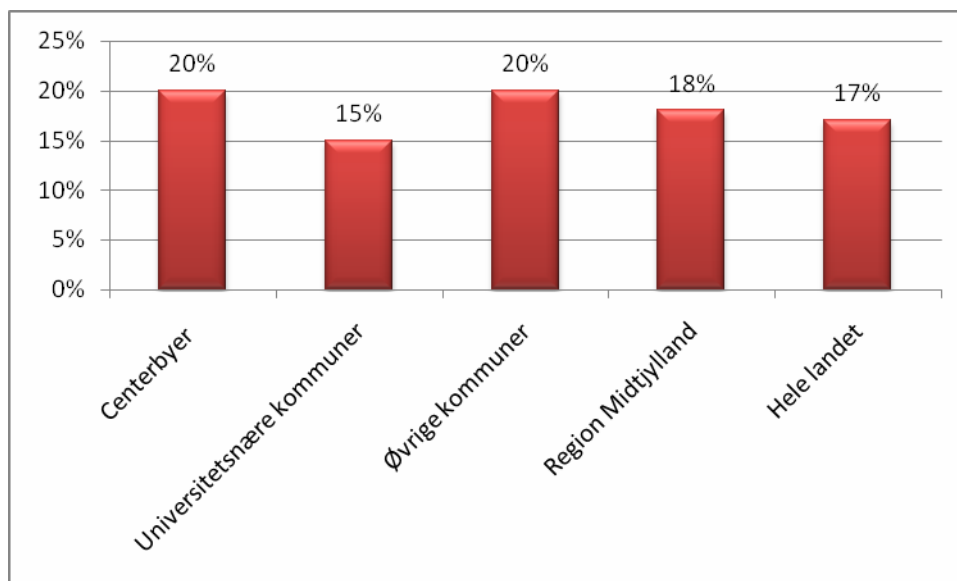
**Ikke påbegyndt:** Unge, der fire år efter afsluttet ungdomsuddannelse ikke har påbegyndt en erhvervskompetencegivende uddannelse, hvad enten det er en erhvervsfaglig ungdomsuddannelse eller en kort, mellemlang eller lang videregående uddannelse.

Gives de unge fire år til overgangen, vises i bilagstabel 6.1, hvordan dette mønster er, og det ses, at forholdsvis mange unge fra centerbyer (20%) og øvrige kommuner (20%) i Region Midtjylland påbegynder en erhvervsfaglig ungdomsuddannelse efter afsluttet gymnasial uddannelse sammenlignet med unge fra de universitetsnære kommuner (15%), jf. figur 6.1. Forholdsvis mange dobbeltuddanner sig således i disse kommuner. Dette kommer også til udtryk i, at 74% (45% + 20% + 9% = 74%) af de unge med en gymnasial ungdomsuddannelse fra de universitetsnære kommuner fire år senere er gået i gang med en videregående uddannelse mod kun 69% i centerkommunerne og øvrige bykommuner, jf. figur 6.2.

Når overgangsmønstret fra ungdomsuddannelse til erhvervskompetencegivende uddannelse, dvs. erhvervsfaglig ungdomsuddannelse, kort, mellemlang eller lang videregående uddannelse, undersøges fordelt på centerbyer og universitetsnære kommuner, ses jf. bilagstabel 6.2, at flere i de universitetsnære kommuner (31%) ikke har påbegyndt en erhvervskompetencegivende uddannelse to år efter<sup>3</sup> deres gymnasiale ungdomsuddannelse sammenlignet med, at det fx i centerbyerne kun er 28%.

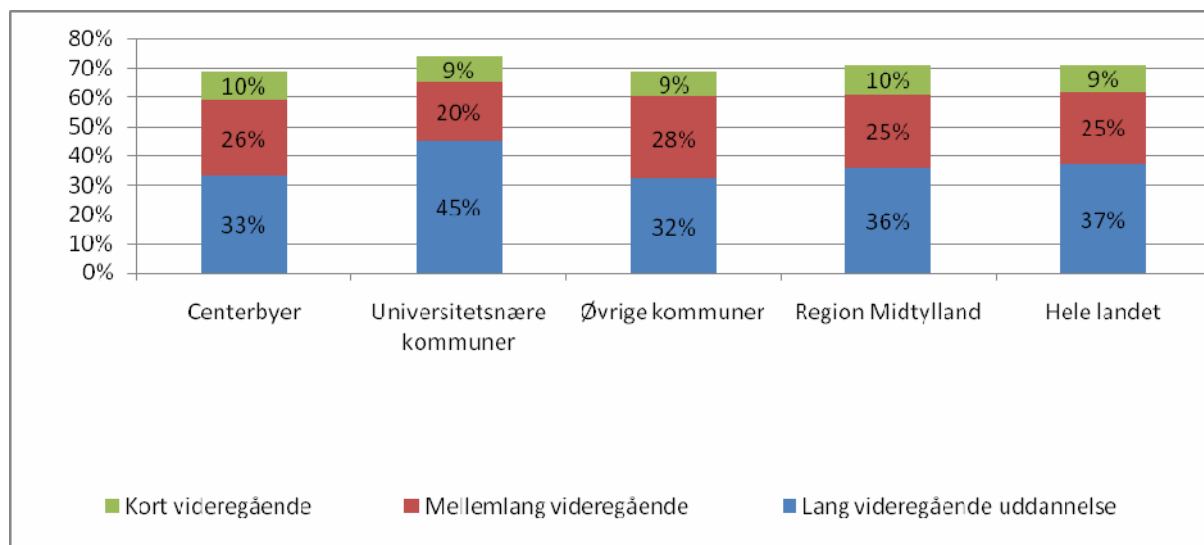
<sup>3</sup> Her er afgrænsningen denne: **Population:** Unge der har afsluttet en ungdomsuddannelse senest i perioden 2000-2003. **Ikke påbegyndt:** Unge, der to år efter afsluttet ungdomsuddannelse ikke har påbegyndt en erhvervskompetencegivende uddannelse.

**Figur 6.1** Overgang fra gymnasial uddannelse til erhvervsfaglige ungdomsuddannelser senest fire år efter afsluttet gymnasial uddannelse i perioden 1998-2001. Procentdel



Som forventet, er det kun omkring 10% af de unge i Region Midtjylland, som har fuldført en erhvervsfaglig uddannelse, der to år efter dennes afslutning er gået i gang med enten en videregående uddannelse (7%) eller en anden erhvervsfaglig uddannelse (4%), jf. bilagstabel 6.2. Dette svarer i høj grad til, hvad der gør sig gældende på landsplan. Når vi ser på overgangen fra en afsluttet gymnasial uddannelse, er der en mindre afvigelse fra det billede, der tegner sig på landsplan, jf. bilagstabel 6.2.

**Figur 6.2** Overgang fra gymnasial uddannelse til videregående uddannelse, senest fire år efter fuldført gymnasial uddannelse i perioden 1998-2001. Procentdel



Kilde: Bilagstabeller til kapitel 6.

Det er dernæst markant, at væsentlig flere unge fra de universitetsnære kommuner påbegynder en lang videregående uddannelse to år efter afsluttet gymnasial uddannelse, end tilfældet er i øvrige

kommuner i Region Midtjylland, jf. bilagstabel 6.1. Ser man på den samme overgang med en overgangsperiode på fire år, forstærkes denne tendens, idet hele 45% af de unge med en gymnasial uddannelse fra de universitetsnære kommuner har påbegyndt en lang videregående uddannelse, mens de tilsvarende tal for unge fra centerbyer og øvrige kommuner kun er henholdsvis 33 og 32%, jf. figur 6.2.

I kapitel 8 skal der sættes fokus på, hvor mange af de unge der er flyttet fra den kommune, de boede i som 15-årige, for at påbegynde en videregående uddannelse. Sagen er således, at mange undersøgelser har påvist, at valg af uddannelse kan hænge sammen med tilgængelighed af uddannelse. Men i hvilket omfang betyder manglende tilgængelighed, at de unge fraflytter det lokalområde, de er opvokset i, for at få en uddannelse efter afsluttet gymnasial uddannelse?

## 6.1 Opsamling

Analysen viser, at færre i centerbyerne og fra øvrige kommuner i regionen er kommet i gang med en videregående uddannelse efter endt gymnasial uddannelse, og at flere dobbeltuddanner sig ved at starte på en erhvervsfaglig ungdomsuddannelse efter afsluttet gymnasial uddannelse. Spørgsmålet er, om flere unge centerbyerne og de øvrige kommuner kunne have haft nytte af at vælge en erhvervsfaglig uddannelse efter grundskolen og undgå omvejen over en gymnasial uddannelse eller om denne omvej hænger sammen med de begrænsede muligheder for at gå i gang med en videregående uddannelse, hvis den unge ikke ønsker at flytte sig geografisk.

## 7 Fuldførelse og frafald på de videregående uddannelser

I dette kapitel skal der ses på uddannelsesstatus et givet antal år efter påbegyndt uddannelse blandt de unge, der efter afsluttet ungdomsuddannelse har påbegyndt en videregående uddannelse eller en erhvervsfaglig ungdomsuddannelse. For unge, der her har påbegyndt en erhvervsfaglig ungdomsuddannelse, ses der på uddannelsesstatus seks år efter, uddannelsen er påbegyndt. For unge, der starter på en kort videregående uddannelse, ses på uddannelsesstatus fem år efter uddannelsesstart, mens statutidspunktet, for unge der starter på en mellem eller lang videregående uddannelse, er henholdsvis seks og otte år efter påbegyndt uddannelse.

Der er naturligvis en klar sammenhæng mellem andelen, der har gennemført deres uddannelse, og den periode, der i undersøgelsen her fastlægges som gennemførelsestid. I Undervisningsministeriets uddannelsesprofiler anvendes som regel en modelberegning baseret på uddannelsesadfærd over en 25-årsperiode. Så lang en periode anvendes af gode grunde ikke i nærværende projekt.

### **Population:**

Unge, der i perioden 1993-1998 har påbegyndt en erhvervskompetencegivende uddannelse – dvs. en erhvervsfaglig ungdomsuddannelse eller en videregående uddannelse (kort, mellemlang eller lang videregående uddannelse).

### **Frafald:**

Unge, der falder fra en erhvervskompetencegivende uddannelse, og som ikke påbegynder en ny senest et år efter.

### **Fuldførelse:**

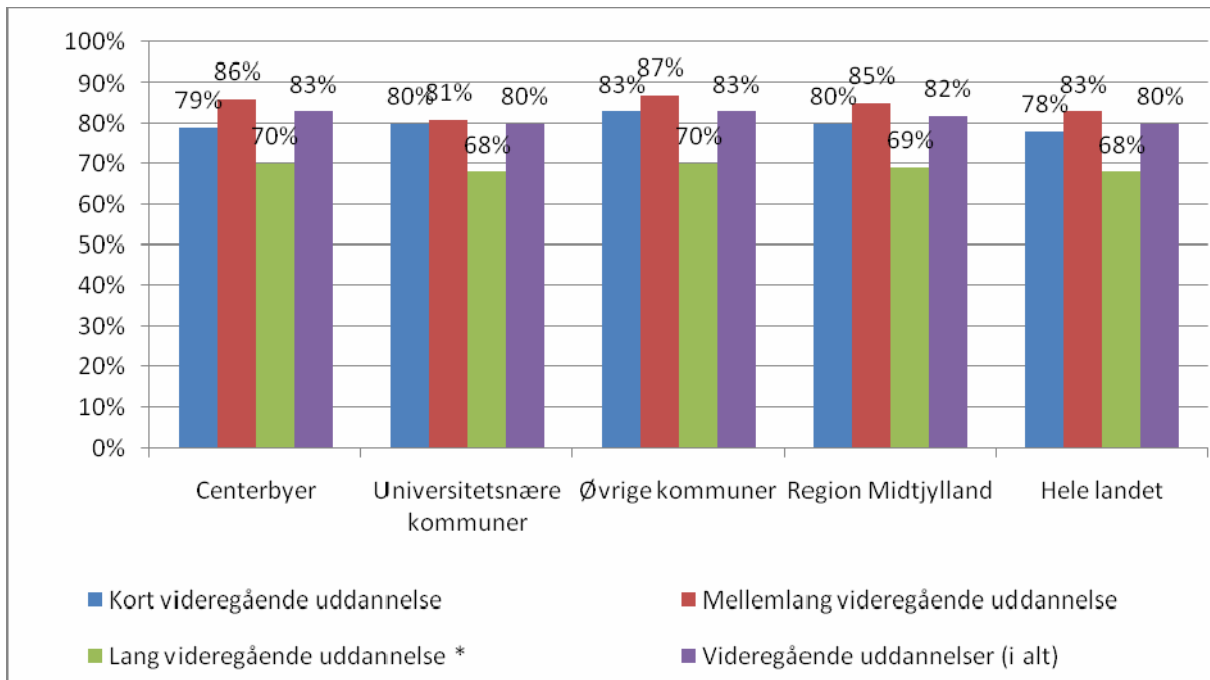
Unge, der har afsluttet en erhvervskompetencegivende uddannelse på statutidspunktet.

### **I gang:**

Unge, der fortsat er i gang med en erhvervskompetencegivende ungdomsuddannelse eller videregående uddannelse på statutidspunktet.

I Region Midtjylland har 82% af de, der påbegyndte en videregående uddannelse, fem til otte år efter start, fuldført uddannelsen, jf. figur 7.1 og bilagstabel 7.1. Det tilsvarende tal for hele landet var 80%. Når det drejer sig om at afslutte den påbegyndte videregående uddannelse, jf. figur 7.1., fordelt på centerbyerne og øvrige kommuner, er de unge fra disse kommuner bedre til at gøre det, end de unge, der som 15-årige boede i universitetsnære kommuner. Således gælder, at kun 81% af de unge fra de universitetsnære kommuner har afsluttet deres mellemlange videregående uddannelse mod 86% af de unge fra centerbyerne og 87% af de unge fra øvrige kommuner, jf. figur 7.1. For de unge, der har påbegyndt lange videregående uddannelser, er der ikke nævneværdige forskelle i den andel, der har fuldført. Men som vist i foregående kapitel er det langt flere af de unge i de universitetsnære kommuner, der påbegynder en lang videregående uddannelse.

**Figur 7.1 Fuldførelse af videregående uddannelser 5-8 år efter påbegyndt videregående uddannelse.**



Kilde: Bilagstabel 7.1.

\* Dette omfatter også personer, der har afsluttet en universitetsbacheloruddannelse og er i gang med eller ikke i gang med kandidatuddannelsen.

## 7.1 Opsamling

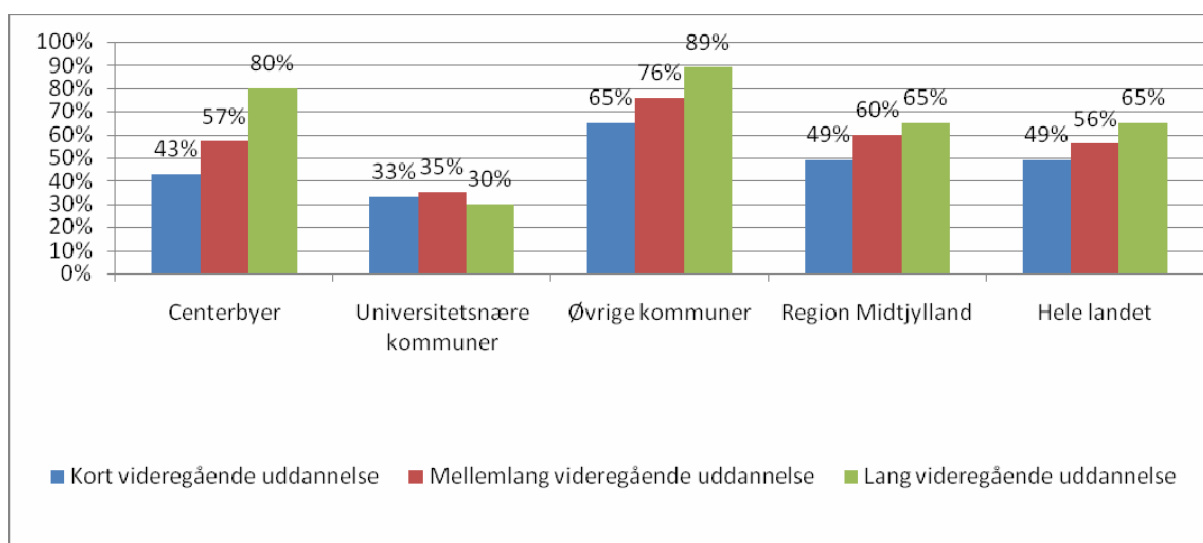
Sammenlignet med hele landet (80%) har lidt flere (82%) gennemført den påbegyndte videregående uddannelse 5-8 år efter at være startet i Region Midtjylland. I de universitetsnære kommuner (80%) er der sammenlignet med kommuner med centerbyer (83%) og øvrige kommuner (83%) færre, der har gennemført den påbegyndte videregående uddannelse. For de unge fra de universitetsnære kommuner er det i særlig grad de mellemlange videregående, uddannelser der ikke er afsluttet.

## 8 Geografisk mobilitet og valg af uddannelse

Spørgsmålet om, hvorvidt de unge i forbindelse med uddannelse fraflytter det lokalområde, de er opvokset i, skal vi her blot indledningsvis kaste lys over. Det er således en problemstilling, der skal gås i dybden med i de videre analyser i undersøgelsen.

Vi ser, om de unge bor i den kommune, de boede i som 15-årige fire år efter, de afsluttede deres ungdomsuddannelse. Figur 8.1 viser overordnet, at de, der som 15-årige boede i de universitetsnære kommuner, i mindre udstrækning end alle andre er flyttet til en anden kommune, og at flere er flyttet, jo længere uddannelse de er gået i gang med. Hele 89% af de unge med en gymnasial ungdomsuddannelse, der som 15-årige boede i øvrige kommuner og er gået i gang med en lang videregående uddannelse, er således flyttet fra deres opvækstkommune. Det tilsvarende tal, for de, der som 15-årige boede i de universitetsnære kommuner, er kun 30%. Dette kan sammenlignes med, at kun ca. 40% af de unge, der ikke har gennemført en ungdomsuddannelse i Region Midtjylland i en alder af 25 år, ikke længere bor i den kommune, de boede i som 15-årige, jf. bilagstabeller til kapitel 8, hvor fraflytningen også vises på kommuneniveau.

**Figur 8.1** Andel af unge, der er fraflyttet den kommune, de var bosat i som 15-årige, fordelt på igangværende eller afsluttet videregående uddannelse, fire år efter afsluttet ungdomsuddannelse. Unge, der afsluttede en ungdomsuddannelse i perioden 1998-2001



Kilde: Bilagstabel 8.1.

Konklusionen er, at der er markante forskelle i, hvor mange unge der fraflytter deres opvækstkommune blandt dem, der vælger først og fremmest en lang videregående uddannelse afhængig af, hvor i regionen de boede som 15-årige.

## 9 Uddannelsesmønstre korrigeret for social baggrund

I dette kapitel skal vi fremlægge resultaterne af en analyse, hvor de faktiske overgangsmønstre, som er belyst i den foregående kapitler, er korrigeret for de unges familiemæssige baggrund.

Selv om de unge i Region Midtjylland starter på og gennemfører uddannelser i tilnærmelsesvis samme omfang, som unge gør i det landet som helhed, er der også i denne region grund til at overveje, hvorledes det kan sikre, at flere får en uddannelse, og at de geografiske og sociale barrierer for at få en kompetencegivende uddannelse mindskes. At unge fra et givet område i regionen ikke opnår uddannelse på grund af deres familiemæssige baggrund er således ikke et argument for at undlade at sætte målet ind, for at flere unge i fremtiden får uddannelse. At tage højde for de unges forældrebaggrund, når der ses på et givet områdes uddannelsesmønster, er blot et redskab, der kan bidrage med viden om, hvilke forhold der har betydning for, at et givet uddannelsesmønster er, som det er. Derimod kan det korrigerede uddannelsesniveau ikke begrunde, at det ikke søges hævet, hvilket er nødvendigt i de fleste dele af landet, hvis regeringens mål om, at 95% af en ungdomsårgang skal gennemføre en ungdomsuddannelse.

Vi lægger ud med at vise hvordan korrektionen foretages. Derefter gennemgås de korrigerede resultater, først for overgangen fra grundskole til ungdomsuddannelse og dernæst fra gymnasial ungdomsuddannelse til videregående uddannelse.

### 9.1 Hvordan foretages korrektion for social baggrund?

Udgangspunktet for korrektionen er den viden, som foreligger, se bl.a. Ploug (2007), Jensen og Jensen (2005) og Jæger, Munk og Ploug (2003) om, hvilke baggrundsfaktorer der er de mest relevante at anvende, når de unges valg, fravalg og gennemførelse af uddannelse undersøges i lyset af deres familiemæssige baggrund samtidig med, at disse oplysninger er tilgængelige via registeroplysninger, som hele denne undersøgelse baserer sig på. Samtidig har det været et krav ved valget af familiemæssige baggrundsfaktorer at begrænse deres antal, idet analysen har skullet gennemføres på kommuneniveau, hvor antallet af personer, hvis uddannelsesadfærd skal korrigeres, er begrænset.

De baggrundsfaktorer, som indgår, er:

- fars og mors højeste fuldførte uddannelse (gymnasial uddannelse, erhvervsfaglig uddannelse, kort, mellemlang og lang videregående uddannelse)
- kernefamilie. (dvs. bor den unge sammen med de biologiske forældre som 15-årig)
- fars og mors arbejdsmarkedsstatus (selvstændig, pensionist, lønmodtager, øvrige)
- bruttoindkomst for begge forældre.

På grundlag af disse forældreoplysninger beregnes – teknisk benævnt estimeres – dvs. på unge der som 15-årige ikke boede i en kommune i Region Midtjylland, en model for, hvilken betydning de inddragne faktorer spiller for de unges valg, fravalg og gennemførelse af uddannelse. Den betydning, som disse faktorer har for de unges uddannelsesadfærd, benævnes i modelberegningen *estimer*. Tilsvarende beregnes disse estimer for Region Midtjylland og for de tre delområder i regionen: Centerbykommuner, universitetsnære kommuner og øvrige kommuner<sup>4</sup>. Næste trin er

<sup>4</sup> For at vise, at vor modelanalyse og de estimer, den giver, er god, har vi beregnet en overgangsandel for de unge med deres faktiske forældrebaggrund, jf. bilagstabeller til kapitel 9. Disse overgangsansede ligger meget tæt på de faktiske, som er vist i de foregående kapitler, og vi kan derfor på et sikkert fundament gå videre til næste trin i analysen.

nu beregningen af overgangsmønstre for regionen og de tre delområder under en antagelse om, at forældresammensætning overalt er den samme som i det øvrige Danmark på grundlag af de estimater, der gælder for de enkelte delområder i regionen. Dette indebærer, at den betydning, de enkelte forældrebaggrundsfaktorer spiller i de forskellige dele af regionen for uddannelsesadfærd, fastholdes, men forældresammensætningen i de enkelte delområder gøres ens, svarende til den, der gælder for det øvrige Danmark eksklusiv unge i Region Midtjylland. *Kort sagt kan vi sige, at korrektionen betyder, at den forskel, som alene kan tilskrives forskellig forældrebaggrund – defineret ved de inddragne registerbaserede forældreoplysninger – fjernes, og at forskelle i uddannelsesadfærd står tilbage.*

Det er naturligvis vigtigt at understrege, at en registerbaseret analyse, som den vi her har gennemført, langt fra kan omfatte samtlige relevante aspekter af forældrebaggrund. Således indeholder registerdata ingen oplysninger om fx kommunikation og adfærd i den familie, den unge er opvokset i, samtidig med at vi ved, at sådanne forhold spiller en væsentlig rolle for, hvordan et barn klarer sig i grundskolen og efterfølgende i uddannelsessystemet, se fx "Unge uden uddannelse" af Jensen og Jensen (2005).

En sådan modelberegning, som vi her skal fremlægge resultaterne fra, er naturligvis behæftet med en statistisk usikkerhed, som hænger tæt sammen med, hvor mange personer analysen omfatter. Her, hvor vi i det følgende fremlægger resultaterne baseret på grupper af kommuner, er problemet ikke så stort, som når resultaterne alene omfatter kommuner, jf. bilagstabeller. På grund af den statistiske usikkerhed kommenteres korrigerede afvigelser på under 1,5 i hovedsagen ikke.

## 9.2 Korrigeret overgang fra grundskole til ungdomsuddannelse

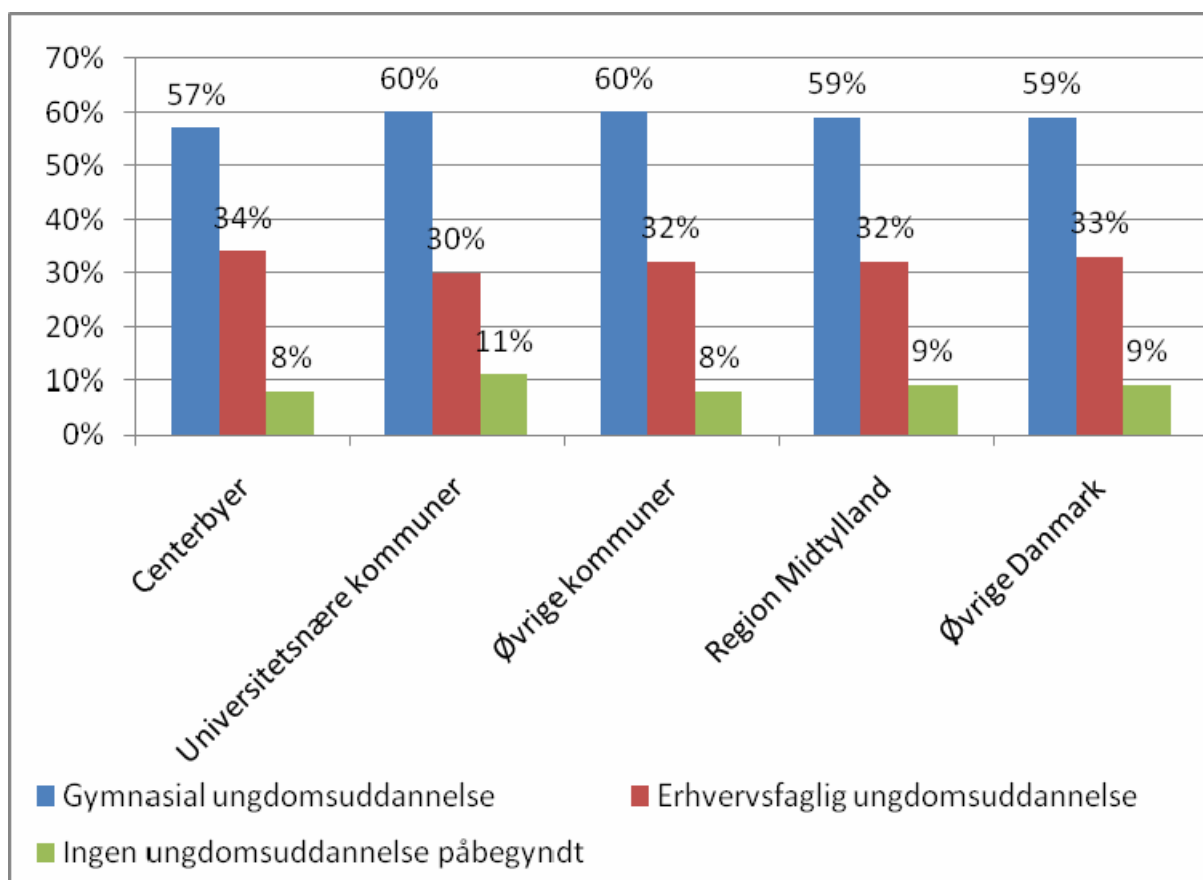
Overgangen fra grundskole til ungdomsuddannelse er her undersøgt i forhold til de samme grupper af unge og de samme overgangskategorier, som blev benyttet i kapitel 4: gymnasial uddannelse, erhvervsfaglig uddannelse og "ikke påbegyndt ungdomsuddannelse". Det fremgår af figur 9.1, at der kun er meget begrænsede forskelle i, hvor stor en del af de unge der påbegynder en gymnasial uddannelse. Korrigeres der for forskelle i forældrebaggrund, er der således som helhed kun 1 procentpoint flere af de unge fra universitetsnære kommuner, der går i gang med en gymnasial uddannelse, sammenlignet med unge i det øvrige Danmark og i Region Midtjylland.

Det korrigerede overgangsmønster i kommuner med centerbyer udviser ingen bemærkelsesværdige forskelle mellem korrigerede overgangsmønstre og det, der ses i det øvrige Danmark.

Når det drejer sig om overgangen fra grundskole til erhvervsfaglig uddannelse er der grund til at nævne, at forholdsvis få (30%) fra de universitetsnære kommuner går i gang med disse ungdomsuddannelser sammenlignet med det, der ses blandt unge i det øvrige Danmark (33%), jf. figur 9.1. Uddannelsesadfærd i de universitetsnære kommuner adskiller sig således fra det der ses andre steder, også i forhold til andre dele af regionen, hvor mønstret ligner det, der ses i det øvrige Danmark, når der er taget højde for forskelle i de unges forældresammensætning.

Den overordnede konklusion med hensyn til overgangen fra grundskolen til videre uddannelse er således, at der ikke er nævneværdige forskelle i uddannelsesadfærd inden for regionen og mellem regionen og det øvrige Danmark, dog med undtagelse af det vi ser blandt unge fra de universitetsnære kommuner, hvor lidt færre starter på en erhvervsfaglig ungdomsuddannelse, og lidt flere ikke går i gang. Denne tendens ses også iblandt unge fra andre universitetsnære kommuner i Danmark. En blandt flere forklaringer kan være de mange uddannelsesmuligheder, der er i de universitetsnære kommuner.

Figur 9.1 Overgang fra grundskole til ungdomsuddannelse korrigeret for social baggrund. Unge, der forlod grundskolen 2001-2003



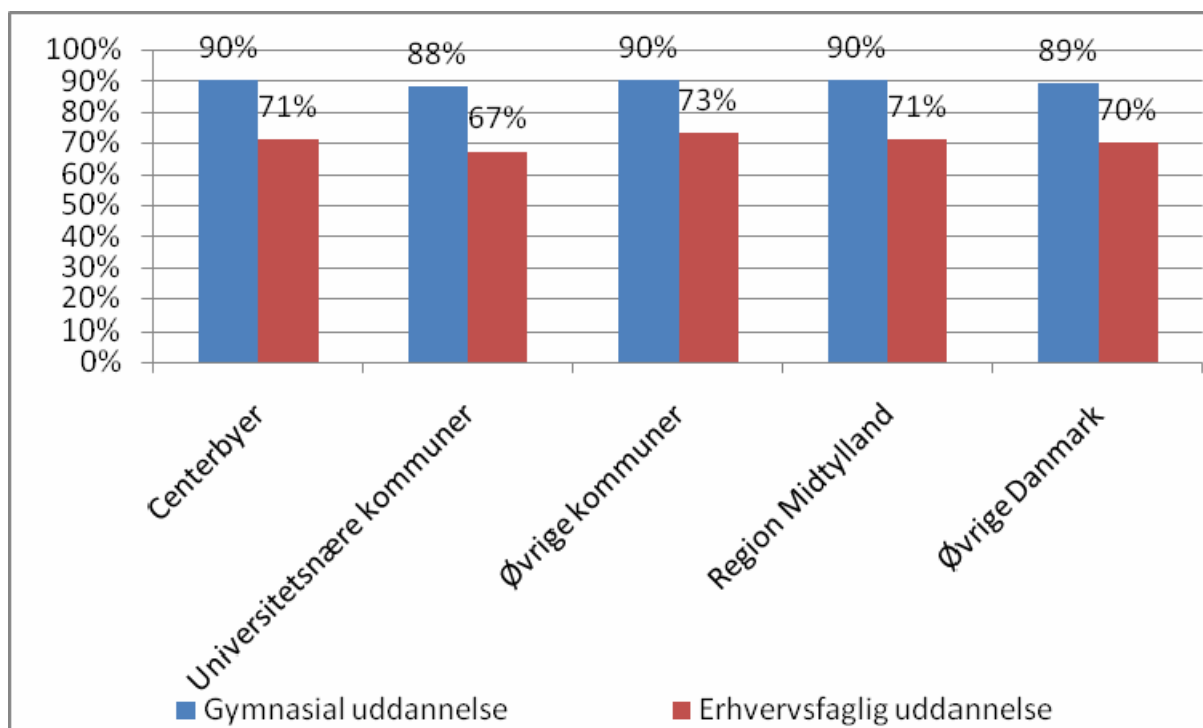
Kilde: Bilagstabel 9.1.

### 9.3 Korrigeret fuldførelse af ungdomsuddannelse efter påbegyndt gymnasial eller påbegyndt erhvervsfaglig ungdomsuddannelse

Efter påbegyndt *gymnasial ungdomsuddannelse* er der nogen, der afbryder, nogen der på opgørelsestidspunktet – 5-7 år efter en påbegyndt ungdomsuddannelse, jf. definitioner i kapitel 5 – stadig er i gang med sådan en, og så er der de forholdsvis mange, der har en fuldført ungdomsuddannelse. Når vi betragter den korrigerede fuldførelse af ungdomsuddannelse, jf. tabel 9.2., er det ikke set i forhold til korrektionens statistiske usikkerhed, overgangsmønstre der påkalder sig særlig stor interesse. Der er dog en tendens til, at flere unge fra kommuner med centerbyer (90,3%) og "øvrige kommuner" (90,2%) gennemfører den påbegyndte gymnasiale uddannelse end i det øvrige Danmark (88,5%), når der korrigeres for de unges forældrebaggrund.

Mønstret for fuldførelse blandt unge fra de universitetsnære kommuner er meget tæt på det, der ses i det øvrige Danmark, når der korrigeres for forældrebaggrund.

**Figur 9.2 Fuldførelse af ungdomsuddannelse efter påbegyndt gymnasial eller erhvervsfaglig uddannelse, korrigeret for social baggrund. Unge, der påbegyndte ungdomsuddannelse 1996-1998**



Kilde: Bilagstabel 9.2 og 9.3.

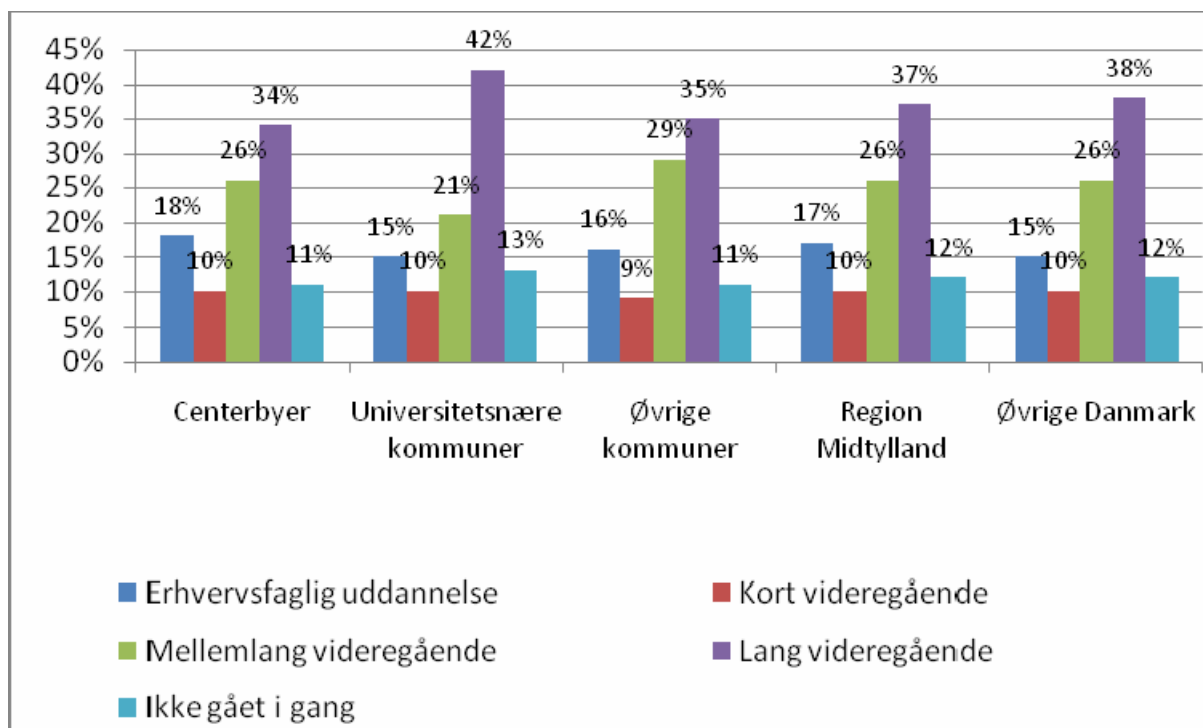
Vender vi nu blikket mod de, der påbegynder en *erhvervsfaglig ungdomsuddannelse*, og ser på de korrigerede tal for, hvem der *gennemfører*, afbryder eller fortsat er i gang, jf. figur 9.2 og bilagstabel 9.3. ses det også her, at der kun er begrænsede forskelle, når den forskel, der alene kan tilskrives forskellig forældrebaggrund, fjernes, og kun forskelle i uddannelsesadfærd blandt de unge står tilbage. Der er dog en tendens til, at flere unge fra "øvrige kommuner" gennemfører den påbegyndte erhvervsfaglige uddannelse end unge fra det øvrige Danmark. Tilsvarende er der færre, der afbryder den påbegyndte erhvervsfaglige uddannelse blandt unge fra "øvrige kommuner" (25,3%) end blandt de unge fra det øvrige Danmark (27,7%), når der er korrigeret for forældrenes uddannelsesbaggrund, jf. bilagstabel 9.3. Til gengæld der flere unge fra universitetsnære kommuner, der gør det (30,0%).

#### 9.4 Korrigeret overgang fra ungdomsuddannelse til videregående uddannelse

Vi skal her se nærmere på overgangen fra fuldført gymnasial uddannelse til først og fremmest videregående uddannelse, men også til erhvervsfaglig uddannelse, som en del unge starter på som deres anden ungdomsuddannelse – måske fordi deres studentereksamen ikke kunne bruges til så meget, eller fordi det på nogle uddannelsesområder i dag er blevet normalt at gennemføre en gymnasial uddannelse inden den erhvervsfaglige uddannelse, fx på dele af kontorområdet. I denne overgang er der en del interessante afvigelser, jf. figur 9.3 og bilagstabel 9.4. når vi ser på den forskel i overgangen, som ikke kan tilskrives forskelle i forældrebaggrund, men kun forskelle på grund af uddannelsesadfærd. Således påbegynder 18% af de unge fra kommuner med centerbyer en erhvervsfaglig uddannelse efter afsluttet gymnasial uddannelse, når der er korrigeret for deres

forældrebaggrund. Blandt unge i det øvrige Danmark er det kun 15%. Dette rejser umiddelbart spørgsmålet, om der blandt unge fra disse dele af regionen er et unødvendigt omfang af dobbeltuddannelse, eller om de unges uddannelsesadfærd er et rationelt udtryk for manglende uddannelsesmuligheder i området?

**Figur 9.3** Overgang fra fuldført gymnasial ungdomsuddannelse til erhvervsfaglig uddannelse eller videregående uddannelse senest fire år efter fuldført ungdomsuddannelse 2000-2003, korrigeret for social baggrund



Kilde: Bilagstabel 9.4.

Unge, der som 15-årige boede i kommuner med centerbyer, påbegynder omvendt i mindre udstrækning en lang videregående uddannelse (34,4%) i forhold til, hvad der skulle forventes, såfremt forældresammensætningen havde været som i det øvrige Danmark, hvor 38% går i gang med en lang videregående uddannelse, jf. figur 9.3. Også blandt unge fra "øvrige kommuner" er det færre, der starter på en lang videregående uddannelse (35%), når der er korrigeret for forældrebaggrund. Til gengæld vælger forholdsvis mange af de unge fra de universitetsnære kommuner en lang videregående uddannelse efter gymnasiet (42%), når der er taget højde for forældresammensætningen. I Region Midtjylland som helhed er der lidt færre, som efter gymnasiet påbegynder en lang videregående uddannelse (37%), sammenlignet med det øvrige Danmark, når der er korrigeret for forældrebaggrund.

Med hensyn til påbegyndelse af kort og mellemlang videregående uddannelse tegner der sig ikke nævneværdige forskelle mellem de tre delområder, som vi i analysen har opdelt Region Midtjylland i, når der er korrigeret for de unges forældrebaggrund. Dog er det markant, at langt færre unge fra de universitetsnære kommuner går i gang med en mellemlang videregående uddannelse (21%) sammenlignet med unge fra øvrige kommuner i Region Midtjylland og det øvrige Danmark (26%), når der korrigeres for de unges forældrebaggrund.

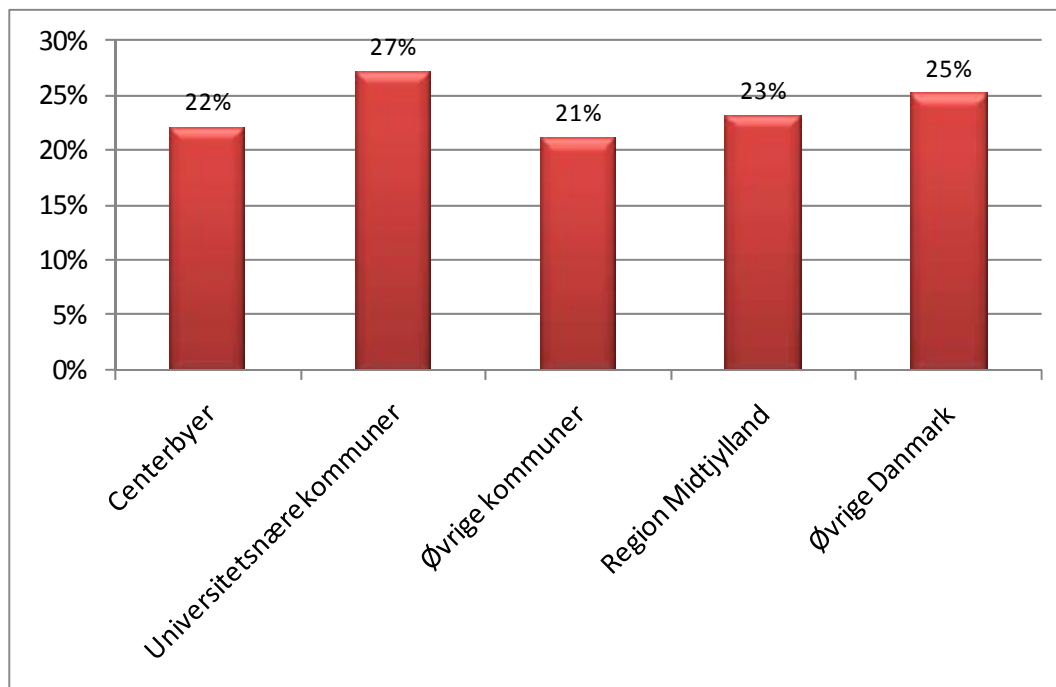
## 10 Uddannelse og arbejdsmarkedsstatus

I dette kapitel skal vi se på, hvordan de unges tilknytning til arbejdsmarkedet er, afhængig af den uddannelse de har opnået som 28-årige. Perspektivet er at belyse, i hvilket omfang der mellem personer med en given uddannelse er forskelle i arbejdsmarkedstilknytningen afhængig af, hvor de boede som 15-årige. Er det fx sådan, at unge uden uddannelse efter grundskolen som 28-årige i højere grad er i beskæftigelse, hvis de er vokset op i regionens udkantskommuner sammenlignet med unge, der havde deres opvækst i en større by? I kapitlets afsluttende afsnit foretages en opsamling af de unges arbejdsmarkedsstatus på baggrund af det samlede overgangsmønster.

### 10.1 Arbejdsmarkedstilknytning for restgruppen

Gruppen af unge uden uddannelse som 28-årige kan vi, som det er gjort andre steder, definere som restgruppen. For Region Midtjylland som helhed gælder, at kun 60% er i beskæftigelse, og meget få (2,3%) under uddannelse, jf. bilagstabel 10.1. Det viser med al tydelighed, i hvilket omfang de ikke-uddannede udgør en gruppe med stor risiko for marginalisering og tab af potentielle menneskelige ressourcer i forhold til arbejdsmarkedet. Særligt blandt de unge, der boede i de universitetsnære kommuner som 15-årige, er der forholdsvis få i beskæftigelse (53%) og mange uden for arbejdsstyrken, jf. figur 10.1. Hele 27% af de unge i restgruppen er således uden for arbejdsstyrken i de universitetsnære kommuner. Det tilsvarende tal for unge fra øvrige kommuner er "kun" 21%. De få i beskæftigelse hænger ikke sammen med, at forholdsvis mange er under uddannelse i de universitetsnære kommuner. For regionen som helhed og i særlig grad i de universitetsnære kommuner viser resultaterne, at en indsats over for den store gruppe af unge uden uddannelse vil være helt central, hvis flere unge i regionen skal opnå mulighed for en tættere tilknytning til arbejdsmarkedet.

**Figur 10.1** Andel af 28-årige uden for arbejdsstyrken med grundskolen som højeste fuldførte uddannelse, fordelt på kommuner med centerbyer, universitetsnære kommuner og øvrige kommuner i Danmark; bopælskommune som 15-årig



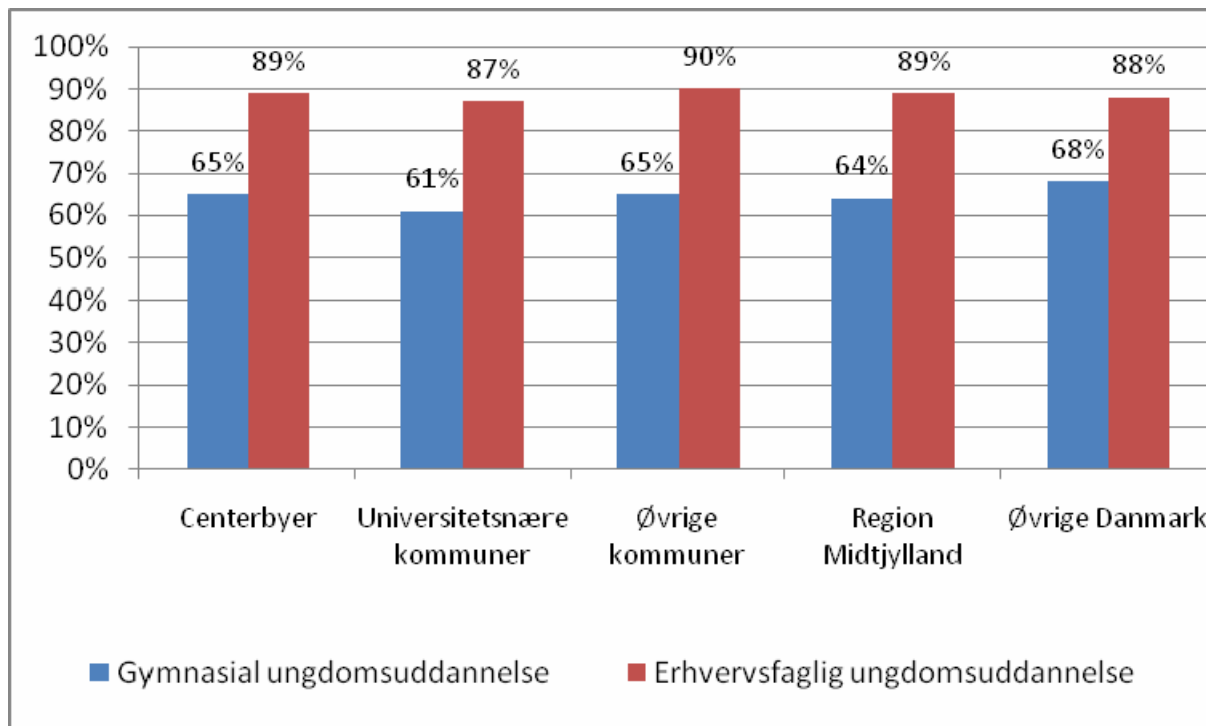
Kilde: Bilagstabellerne 10.1, 10.2 og 10.3.

## 10.2 Arbejdsmarkedstilknytning og ungdomsuddannelse som højeste fuldførte uddannelse

Ungdomsuddannelserne omfatter såvel de gymnasiale som de erhvervsfaglige uddannelser.

Gruppen af unge 28-årige, som alene har en gymnasial uddannelse bag sig, er i Region Midtjylland i mindre grad i beskæftigelse (64%) sammenlignet med hvad der ses blandt unge fra det øvrige Danmark (68%), jf. bilagstabel 10.1, 10.5 og figur 10.2. Det hænger først og fremmest sammen med, at flere er i gang med en uddannelse i Region Midtjylland, end hvad der ses i det øvrige Danmark, jf. bilagstabel 10.3. Og inden for regionen er det netop blandt unge fra de universitetsnære kommuner, der er i gang med en uddannelse, 25,9%, jf. bilagstabel 10.4. Det tilsvarende tal blandt de unge fra "øvrige kommuner" er kun 21,9%, jf. bilagstabel 10.3, hvor til gengæld flere af dem er i arbejde, 65% mod kun 61% blandt de unge fra de universitetsnære kommuner, jf. figur 10.2.

**Figur 10.2** Andel af beskæftigede 28-årige med en gymnasial uddannelse som højeste fuldførte uddannelse, fordelt på kommuner med centerbyer, universitetsnære kommuner, øvrige kommuner, Region Midtjylland og øvrige Danmark; bopælskommune som 15-årige



Kilde: Bilagstabel 10.1-10.5.

Der er ikke nævneværdige forskelle med hensyn til arbejdsmarkedstilknytning, når vi ser på de erhvervsfaglige ungdomsuddannelser, jf. figur 10.2, dog ses, at lidt færre (87%) er i beskæftigelse sammenlignet med øvrige kommuner, hvor 90% er i beskæftigelse.

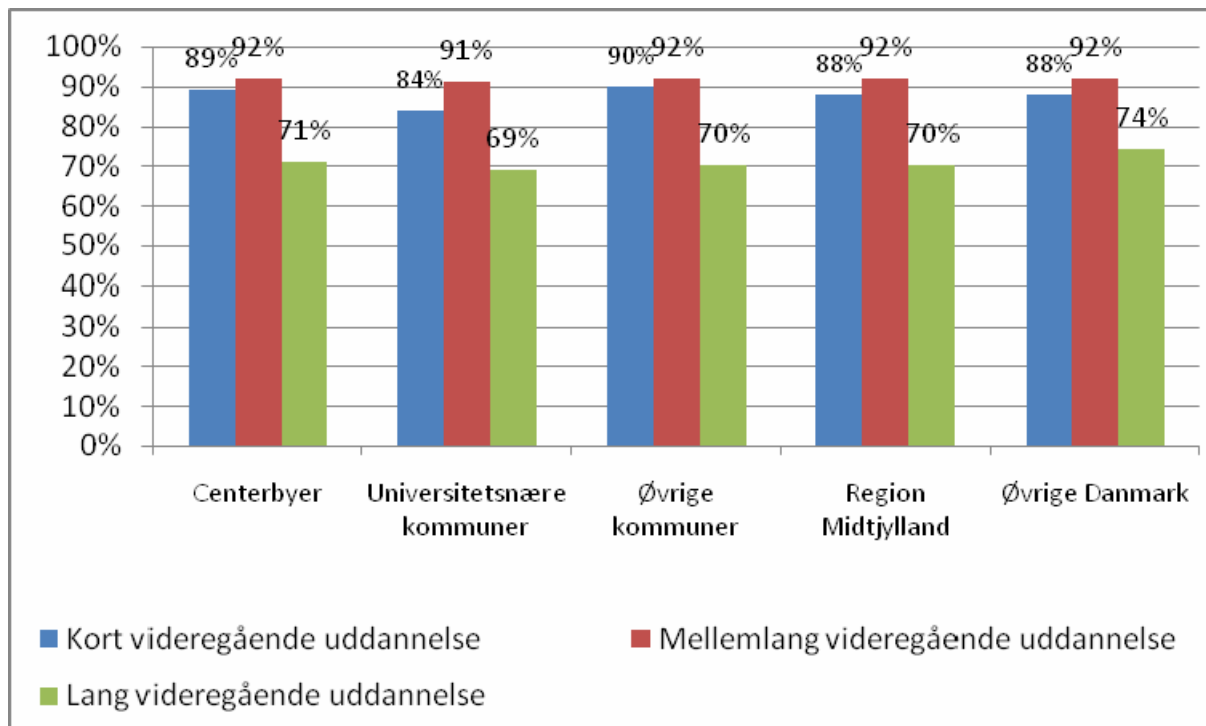
### 10.3 Arbejdsmarkedstilknytning og videregående uddannelse som højeste fuldførte uddannelse

De videregående uddannelser omfatter de korte, mellemlange og lange videregående uddannelser. I figur 10.3 og bilagstabellerne er en bacheloruddannelse på universitetsniveau defineret som en afsluttet lang videregående uddannelse. Af samme grund er der forholdsvis mange med en lang videregående uddannelse som højeste afsluttede uddannelse, der er uddannelsessøgende i regionen (19,4%), jf. bilagstabel 10.1. Ses på forskelle inden for regionen med hensyn til arbejdsmarkedetsstatus for de unge med en *lang videregående uddannelse* er der først og fremmest grund til at fremhæve, at få i Region Midtjylland er beskæftigede (70%) sammenlignet med unge fra det øvrige Danmark (74%), jf. figur 10.3. Inden for Region Midtjylland er ikke nævneværdig forskel med hensyn til, hvor mange af de unge med en lang videregående uddannelse der er beskæftiget. Det samme gælder de unge med en *mellemlang videregående uddannelse* som højeste fuldførte uddannelse.

Blandt de unge med en *kort videregående uddannelse* som højeste fuldførte uddannelse er der kun grund til at nævne, at forholdsvis få fra de universitetsnære kommuner er i arbejde (84%),

jf. figur 10.3 sammenlignet med regionen som helhed (88%), og flere er modtagere af overførselsindkomster, jf. bilagstabel 10.5.

**Figur 10.3** Andel af beskæftigede 28-årige med en videregående uddannelse som højeste fuldførte uddannelse, fordelt på kommuner med centerbyer, universitetsnære kommuner, øvrige kommuner, Region Midtjylland og øvrige Danmark; bopælskommune som 15-årige

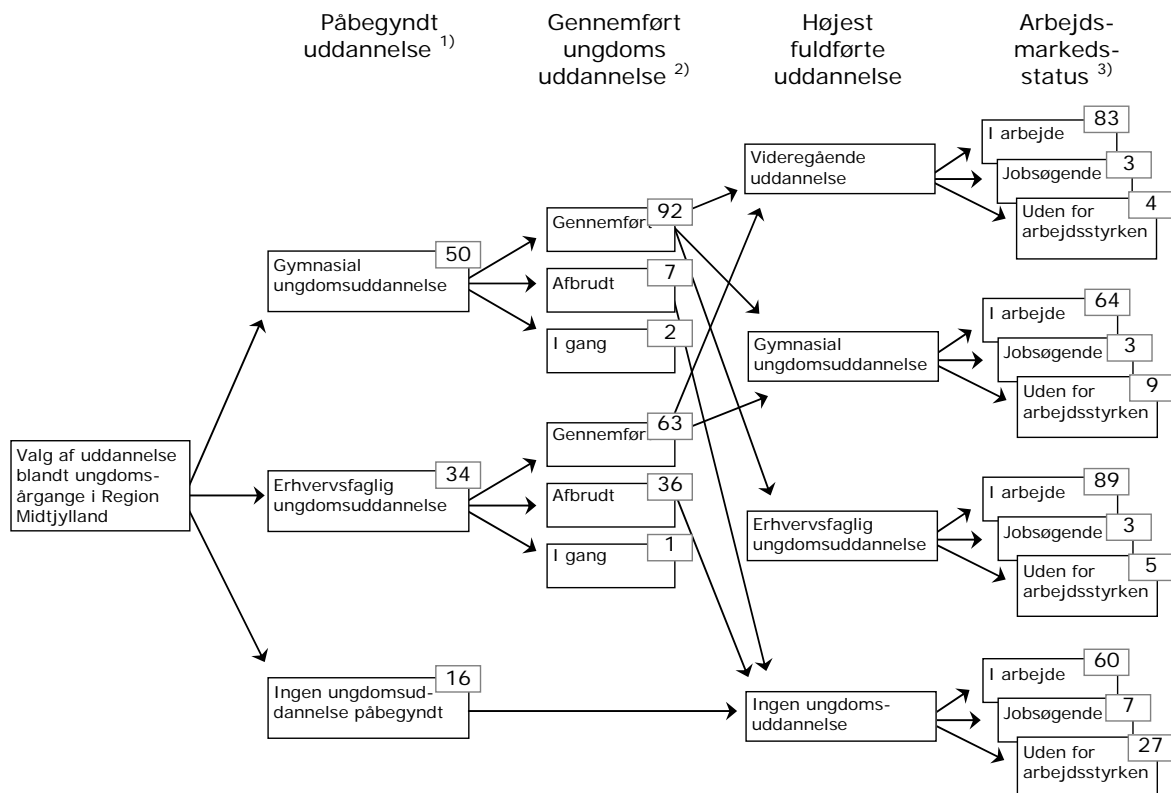


Kilde: Bilagstabeller 10.1-10.5.

## 10.4 Overblik over uddannelsesmønster og arbejdsmarkedsstatus som 28-årig

Som opsamling på den samlede analyse fra overgangen fra grundskolen til ungdomsuddannelse og videre uddannelse frem til arbejdsmarkedsstatus som 28-årig bringes følgende figurer. Det er vigtigt at bemærke, at analyserne har været tilrettelagt på en sådan måde, jf. kapitel 4, at der er tale om forskellige grupper af unge, jf. noter til figurerne.

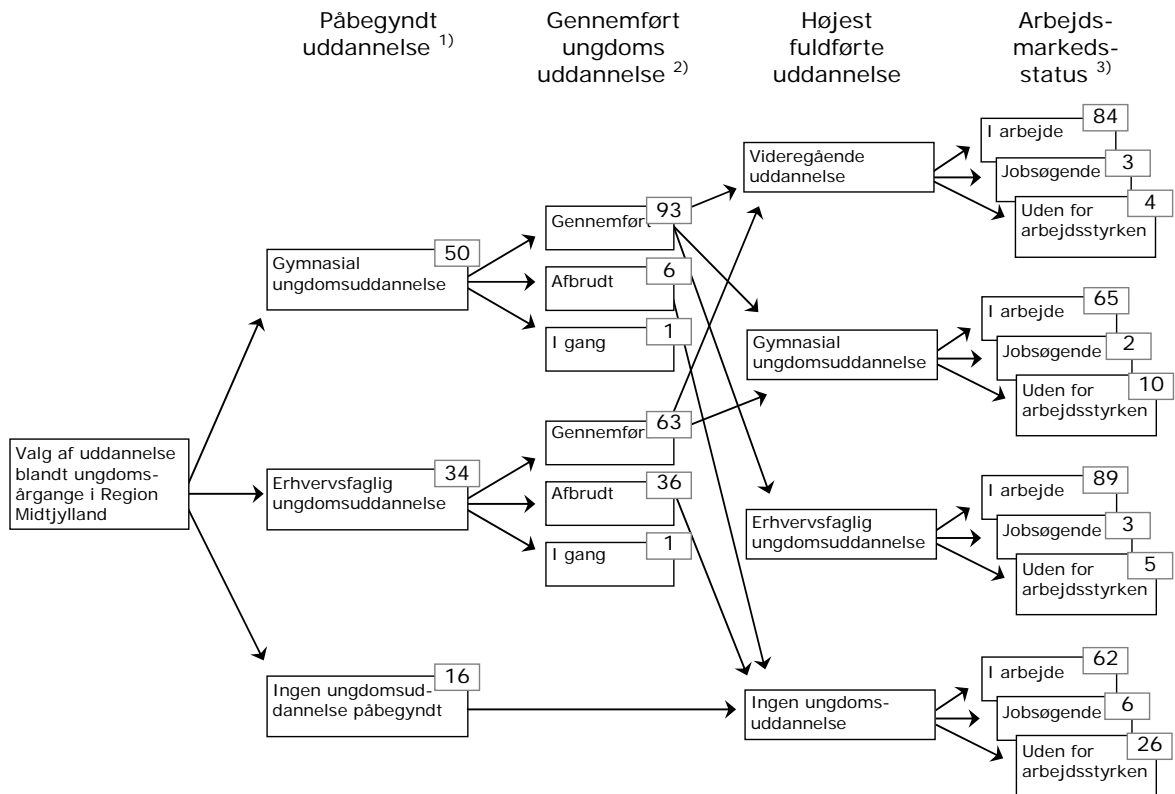
**Figur 10.4 Overgangsmønstre og beskæftigelsesstatus for alle unge i Region Midtjylland**



Kilde: Vedrørende arbejdsmarkedsstatus, bilagstabel 10.1.

1. Andel unge, der har påbegyndt en ungdomsuddannelse senest to år efter at have forladt grundskolen, blandt de unge der har forladt grundskolen i årene 1991-1993.
2. Fuldført ungdomsuddannelse 5-7 år efter påbegyndt ungdomsuddannelse blandt unge, der påbegyndte en ungdomsuddannelse i perioden 1986-1988.
3. Arbejdsmarkedsstatus for 28-årige i 2003-2005, som boede i Region Midtjylland som 15-årige, fordelt på højeste fuldførte uddannelse. Bemærk, at den forholdsvis lave beskæftigelsesgrad blandt personer med videregående uddannelse hænger sammen med, at forholdsvis mange med en universitetsbacheloruddannelse som højeste fuldførte uddannelse fortsat er i gang med en uddannelse, nemlig kandidatuddannelsen.

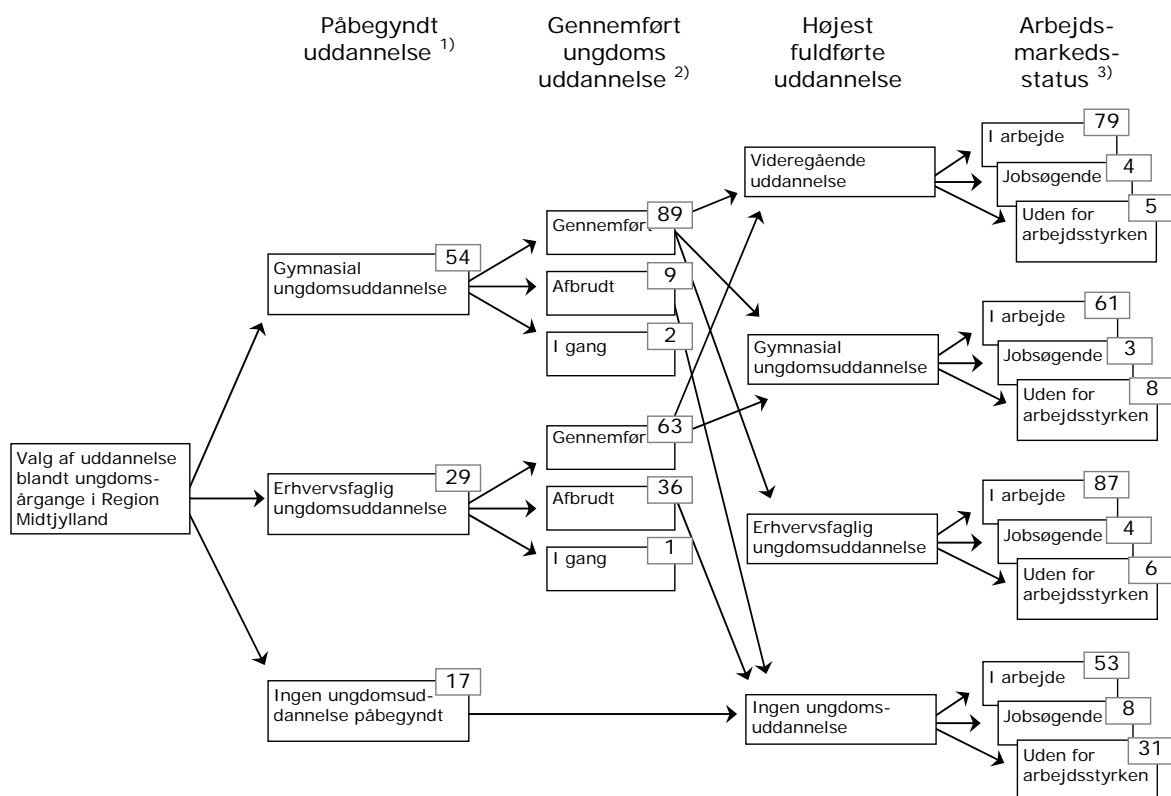
**Figur 10.5 Overgangsmønstre og beskæftigelsesstatus for unge fra kommuner med centerbyer i Region Midtjylland**



Kilde: Vedrørende arbejdsmarkedsstatus, bilagstabel 10.2.

1. Andel unge, der har påbegyndt en ungdomsuddannelse senest to år efter at have forladt grundskolen, blandt de unge der har forladt grundskolen i årene 1991-1993.
2. Fuldført ungdomsuddannelse 5-7 år efter påbegyndt ungdomsuddannelse blandt unge, der påbegyndte en ungdomsuddannelse i perioden 1986-1988.
3. Arbejdsmarkedsstatus for 28-årige i 2003-2005, som boede i Region Midtjylland som 15-årige, fordelt på højeste fuldførte uddannelse. Bemærk, at den forholdsvis lave beskæftigelsesgrad blandt personer med videregående uddannelse hænger sammen med, at forholdsvis mange med en universitetsbacheloruddannelse som højeste fuldførte uddannelse fortsat er i gang med en uddannelse, nemlig kandidatuddannelsen.

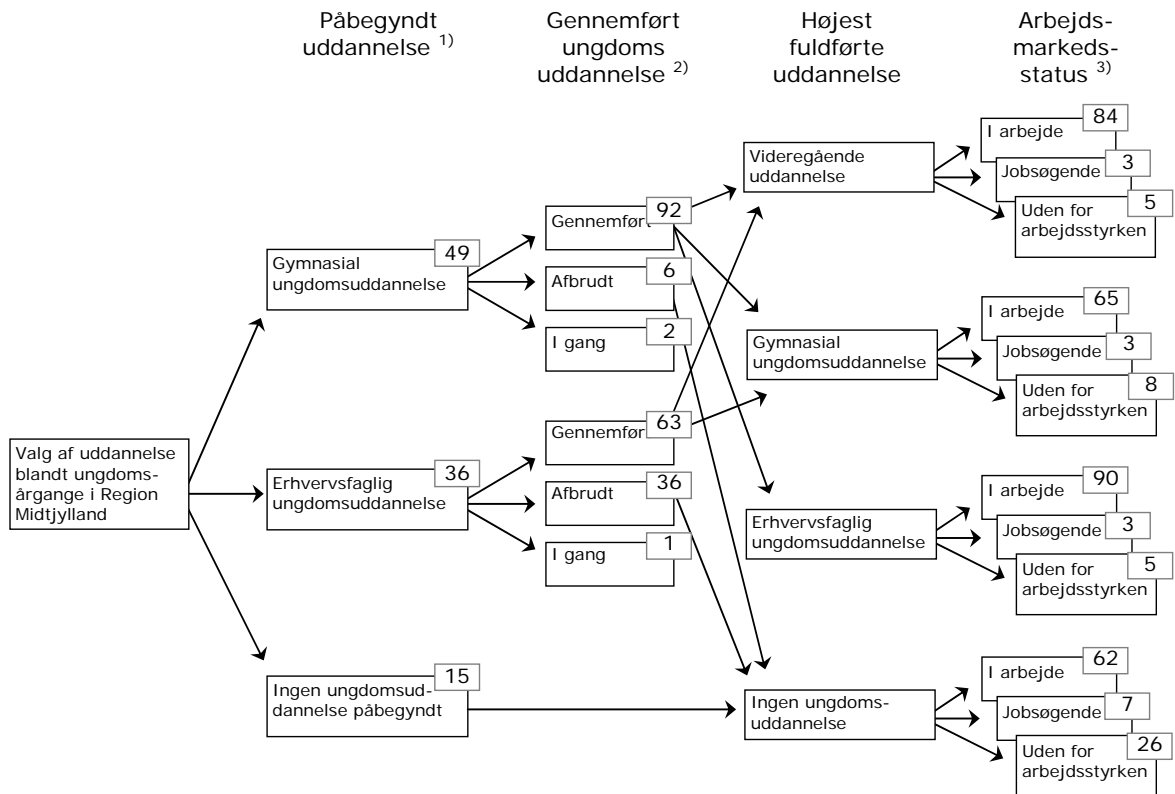
## 10.6 Overgangsmønster og beskæftigelsesstatus for unge fra universitetsnære kommuner i Region Midtjylland



Kilde: Vedrørende arbejdsmarkedsstatus, bilagstabel 10.3.

1. Andel unge, der har påbegyndt en ungdomsuddannelse senest to år efter at have forladt grundskolen, blandt de unge der har forladt grundskolen i årene 1991-1993.
2. Fuldført ungdomsuddannelse 5-7 år efter påbegyndt ungdomsuddannelse blandt unge, der påbegyndte en ungdomsuddannelse i perioden 1986-1988.
3. Arbejdsmarkedsstatus for 28-årige i 2003-2005, som boede i Region Midtjylland som 15-årige, fordelt på højeste fuldførte uddannelse. Bemærk, at den forholdsvis lave beskæftigelsesgrad blandt personer med videregående uddannelse hænger sammen med, at forholdsvis mange med en universitetsbacheloruddannelse som højeste fuldførte uddannelse fortsat er i gang med en uddannelse, nemlig kandidatuddannelsen.

**Figur 10.7 Overgangsmønstre og beskæftigelsesstatus for unge fra øvrige kommuner i Region Midtjylland**



Kilde: Vedrørende arbejdsmarkedsstatus, bilagstabel 10.4.

1. Andel unge, der har påbegyndt en ungdomsuddannelse senest to år efter at have forladt grundskolen, blandt de unge der har forladt grundskolen i årene 1991-1993.
2. Fuldført ungdomsuddannelse 5-7 år efter påbegyndt ungdomsuddannelse blandt unge, der påbegyndte en ungdomsuddannelse i perioden 1986-1988.
3. Arbejdsmarkedsstatus for 28-årige i 2003-2005, som boede i Region Midtjylland som 15-årige, fordelt på højeste fuldførte uddannelse. Bemærk, at den forholdsvis lave beskæftigelsesgrad blandt personer med videregående uddannelse hænger sammen med, at forholdsvis mange med en universitetsbacheloruddannelse som højeste fuldførte uddannelse fortsat er i gang med en uddannelse, nemlig kandidatuddannelsen.

## 11 Opsamling af undersøgelsens resultater

I dette kapitel foretages en opsamling af undersøgelsens vigtigste resultater. Indledningsvis redegøres kort for undersøgelsens problemstillinger og tilrettelæggelse.

### 11.1 Undersøgelsens problemstillinger og tilrettelæggelse

I analysen er regionen, efter samråd med Arbejdsgruppen "Mere Uddannelse" vedrørende de unges vandring i uddannelsessystemet, opdelt i tre geografiske delområder: kommuner med centerbyer (Horsens, Randers, Silkeborg, Herning, Holstebro, Viborg), universitetsnære kommuner (Århus, Skanderborg) og øvrige kommuner (Favrskov, Hedensted, Norddjurs, Odder, Samsø, Syddjurs, Ikast-Brande, Lemvig, Ringkøbing-Skjern, Skive, Struer). Derudover er der i forhold til en række problemstillinger suppleret med uddannelsesmønstre på kommunalt niveau.

Der er grund til at understrege, at et afgørende udgangspunkt for studiet af uddannelsesmønstre eller af de unges valg og veje i uddannelsessystemet er fastlæggelsen af varigheden af perioder for valg af uddannelse og for gennemførelse. Således opnås ét billede af overgangsmønstret fra grundskole til videre uddannelse, hvis perioden er et år, et helt andet, hvis der ses på en overgangsperiode på tre år osv. Der er derfor flere steder i de gennemførte analyser anvendt alternative periodeafgrænsninger. Men jo længere overgangs- og fuldførelsesperioder, der vælges, jo længere tilbage i tid kommer de undersøgte ungdomsårgange fra, og det kommer til at stå i modsætning til ønsket om at få så aktuelle analyser som muligt. Af samme grund anvendes undertiden modelberegnete overgangsmønstre<sup>5</sup>, som viser, hvordan det vil gå aktuelle ungdomsårgange, hvis alle aktuelle overgangsmønstre i det samlede uddannelsessystem kommer til at gælde for disse. *I nærværende undersøgelse ses alene på de faktiske overgange og ikke på beregnede.*

De unges valg og gennemførelse af uddannelse afhænger af mange forhold. I undersøgelsen her er det de unges forældrebaggrund, der påkalder sig interesse. Derfor foretages en korrektion af de unges overgangsmønstre med deres forældrebaggrund. Denne korrektion betyder, at den forskel, som alene kan tilskrives forskellig forældrebaggrund – defineret ud fra registerbaserede forældreoplysninger – fjernes, og at forskelle i uddannelsesadfærd står tilbage. På den måde bliver det muligt at vurdere, i hvilket omfang det faktiske overgangsmønster hænger sammen med lokale forskelle i uddannelsesadfærd, fx som resultat af, at der er en relativ stor geografisk afstand til givne uddannelsesinstitutioner, først og fremmest de lange videregående uddannelser. Spørgsmålet er således, om alle i regionen får uddannelse svarende til de uddannelsesmæssige potentialer, de har, eller om en del gennemfører uddannelser på et lavere niveau, end det ville kunne opnås, hvis de var vokset op et andet sted i regionen. I tilknytning til dette spørgsmål rejser et andet spørgsmål sig dog: Kan en strategi om, at alle efter evne skal gennemføre uddannelse, indebære, at der sker en fraflytning af unge i dele af regionen med deraf følgende negative konsekvenser for udviklingsmulighederne i de fraflyttede områder?

Grundlaget for analyserne er AKF's forskningsdata, som består af et 100%'s udtræk af den danske befolkning. Databasen indeholder oplysninger fra en række af Danmarks Statistiks registre, herunder oplysninger fra Danmarks Statistiks uddannelsesregistre. I dette projekt har vi udtrukket alle personer i Danmark, der fra 1980 og frem har forladt grundskolen, og fulgt personerne, og på den måde har det været muligt at følge hver enkelt persons vej gennem uddannelsessystemet.

Korrektionen af overgangsmønstret foretages ud fra nogle få velkendte forældreoplysninger, fx forældres uddannelse og tilknytning til arbejdsmarkedet. Det er *korrektionens formål, at den*

<sup>5</sup> Se fx Flagstad (2008).

*forskel, som alene kan tilskrives forskellig forældrebaggrund – defineret ved de inddragne forældreoplysninger – så vidt muligt fjernes, og at forskelle i uddannelsesadfærd står tilbage.*

#### *Uddannelse og arbejdsmarkedsstatus som 28-årig*

De fleste har som 28-årige afsluttet den formelle uddannelse, som danner et vigtigt grundlag for deres erhvervskarriere. Men selv blandt de 28-årige er der mere end en femtedel af dem, der har en gymnasial uddannelse, som højeste fuldførte uddannelser, der fortsat er i gang med en uddannelse i Region Midtjylland. Det er flere, end vi ser blandt unge fra det øvrige Danmark. I de universitetsnære kommuner er det hver fjerde af de unge med en gymnasial uddannelse som højeste fuldførte uddannelse, der er i gang med en uddannelse. Og blandt dem, der har en lang videregående uddannelse, dvs. en bachelorgrad fra universitetet eller en kandidatgrad, er det i Region Midtjylland som helhed ca. hver femte, der fortsat er i gang med en uddannelse, og det vil først og fremmest sige en kandidatgrad. Det er flere, end der ses blandt unge fra det øvrige land, hvor kun 17% er i gang. Det ser således ud til, at de unge i Region Midtjylland er lidt langsommere til at gøre sig færdige med den påbegyndte lange videregående uddannelse end unge i det øvrige Danmark.

Det viser sig som i andre lignende undersøgelser, at den uddannelse, de unge har opnået, har stor betydning for deres placering på arbejdsmarkedet. Blandt de unge, der ikke som 28-årige har fået en uddannelse efter grundskolen og ikke er i gang med en, er det mere end hver femte, der er uden for arbejdsstyrken. I de universitetsnære kommuner er det hele 27%, der ikke som 28-årige deltager aktivt på arbejdsmarkedet. Blandt unge fra øvrige kommuner i Region Midtjylland er det kun 21%. De unge fra de større byer uden anden uddannelse end grundskolen har i Region Midtjylland, som det ses i andre større byer, vanskeligt ved at få en tæt tilknytning til arbejdsmarkedet, hvilket bl.a. kan hænge sammen med, at de i højere grad har andre problemer end mangel på arbejde sammenlignet med unge fra mindre bymæssige kommuner.

#### *Overgang fra grundskole til ungdomsuddannelse*

Overordnet adskiller uddannelsesmønstret i regionen sig ikke meget fra det, der ses på landsplan. Den største interesse knytter sig til de forskelle, der er inden for regionen.

Sammenlignet med de årgange, der forlod grundskolen i årene 1991 til 1993, er det dog langt flere, der er i gang med en ungdomsuddannelse blandt de årgange, der forlod grundskolen i 2001-2003. Blandt de unge fra 1991-1993 gik 16% ikke i gang med en ungdomsuddannelse senest to år efter at have forladt grundskolen. Det tilsvarende tal for unge, der forlod grundskolen i 2001-2003, er "kun" 9%. Tilsvarende tendens ses på landsplan.

Flere af de unge, der boede i kommuner med centerbyer eller i øvrige kommuner i Region Midtjylland som 15-årige, er to år efter grundskolen (2001-2003) i gang med en ungdomsuddannelse i forhold til, hvor mange af de unge fra de universitetsnære kommuner der er det. Således er kun 8-9% af de unge fra centerbyer og øvrige kommuner ikke i gang, mens det tilsvarende tal for unge fra universitetsnære kommuner er 12%. Unge fra de universitetsnære kommuner går i højere grad i gang med en gymnasial ungdomsuddannelse (61%) end unge fra de øvrige kommuner (56%) og fra centerbyer (55%). Mest markant er det dog, at væsentlig færre (28%) unge fra de universitetsnære kommuner starter på en erhvervsfaglig ungdomsuddannelse sammenlignet med øvrige kommuner (35%) og fra kommuner med centerbyer (36%).

Når der korrigeres for de unges forældrebaggrund, er der ingen nævneværdige forskelle i overgangen fra grundskole til gymnasial uddannelse blandt unge fra kommuner med centerbyer (57%), fra universitetsnære kommuner (60%) og fra øvrige kommuner (59%). Til gengæld er der grund til at bemærke, at færre unge fra de universitetsnære kommuner påbegynder en erhvervsfaglig ungdomsuddannelse (30%) sammenlignet med unge fra kommuner med centerbyer (34%).

Mellem kommunerne i regionen er der betydelige forskelle. Således er mellem 12-13,5% ikke kommet i gang efter to år i Horsens, Norddjurs, Randers, Samsø, Syddjurs og Århus Kommuner. Omvendt er det kun mellem 5-7%, der ikke er gået i gang efter to år i Favrskov, Herning, Holstebro, Viborg, Lemvig, Ringkøbing-Skjern og Skive kommuner.

#### *Fuldførelse og frafald på ungdomsuddannelserne i Region Midtjylland*

Det er undersøgt, hvordan det er gået unge, der påbegyndte en ungdomsuddannelse i perioden 1986-1988 og i 1996-1998.

Blandt de unge i Region Midtjylland, der påbegyndte en ungdomsuddannelse i perioden 1986-1988, afbrød 23%. Det svarer til, hvad der gjorde sig gældende i hele landet, og inden for regionen er der ikke nævneværdige forskelle. Blandt de unge, der forlod grundskolen i 1996-1998, er det 16%, der afbryder den påbegyndte ungdomsuddannelse uden at gå i gang med en anden.

Når det drejer sig om fuldførelse af ungdomsuddannelse, går det mindre godt for de unge fra de universitetsnære kommuner, hvor hele 18% er droppet ud. De tilsvarende tal for centerbyer og øvrige kommuner er 16 og 15%. Der er her særlig grund til at fremhæve de forholdsvis mange af de unge fra universitetsnære kommuner (31%), der stopper på den påbegyndte erhvervsfaglige ungdomsuddannelse. Det tilsvarende tal for centerbyer og øvrige kommuner er henholdsvis 27 og 25%. Det er dog samlet set langt færre, der dropper ud blandt de seneste tilgangsårsgange, end det var tilfældet med dem, der påbegyndte en ungdomsuddannelse i perioden 1986-88. I begge de undersøgte perioder ses et større frafald i de universitetsnære kommuner end i centerbyer og øvrige kommuner. De unge fra de universitetsnære kommuner er tilsyneladende ikke så vedholdende som de unge fra andre steder i regionen.

Når vi ser på de unges fuldførelse af gymnasial ungdomsuddannelse efter korrektion ud fra de unges forældrebaggrund, ses kun begrænsede forskelle mellem det mønster, der ses i regionen (90%), sammenlignet med unge fra det øvrige Danmark (89%). Der er dog en svag tendens til, at lidt flere af de unge fra kommuner med centerbyer (90%) gennemfører en ungdomsuddannelse efter påbegyndt gymnasial uddannelse. Og så er der grund til at fremhæve, at flere af de unge fra øvrige kommuner gennemfører en ungdomsuddannelse efter påbegyndt erhvervsfaglig uddannelse (73%) sammenlignet med det tilsvarende tal for unge fra de universitetsnære kommuner (67%). Tilsvarende afbryder flere af de unge fra de universitetsnære kommuner efter påbegyndt erhvervsfaglig uddannelse (30%), end hvad vi ser blandt unge fra øvrige kommuner (25%).

#### *Overgang fra ungdomsuddannelse til videregående uddannelse*

To år efter afsluttet gymnasial ungdomsuddannelse er hele 29% i Region Midtjylland ikke gået i gang med en videregående uddannelse. På landsplan er det tilsvarende tal 27%. Men efter fire år er det kun 11%, der ikke er kommet i gang. Blandt unge fra de universitetsnære kommuner med en gymnasial ungdomsuddannelse er det hele 45%, der går i gang med en lang videregående uddannelse. De tilsvarende tal for unge fra kommuner med centerbyer og fra øvrige kommuner er henholdsvis 33 og 32%. Betydningen af geografisk afstand ser således ud til at spille en væsentlig rolle for valg af videregående uddannelse. En analyse af, hvor mange der er fraflyttet den kommune, de boede i som 15-årige, bekræfter da også som forventet, at langt flere unge fra øvrige kommuner (81%) og fra kommuner med centerbyer (66%) er fraflyttet deres opvækstkommune efter at have påbegyndt en videregående uddannelse, og i særlig grad når det drejer sig om en lang videregående uddannelse.

Når der korrigeres for de unges forældrebaggrund, ses en tendens til, at forholdsvis mange af de unge fra kommuner med centerbyer efter afsluttet gymnasial uddannelse påbegynder en erhvervsfaglig ungdomsuddannelse (18%) sammenlignet med det tilsvarende tal for unge fra universitetsnære kommuner (15%). Det ser således ud til, at omfanget af dobbeltuddannelse – to ungdomsuddannelser – er forholdsvis højt blandt unge fra kommuner med centerbyer. Blandt unge

fra det øvrige Danmark er det 15%, der går i gang med en erhvervsfaglig ungdomsuddannelse efter afsluttet gymnasial uddannelse.

Ses på det korrigerede overgangsmønster i forhold til de lange videregående uddannelser, er det 42%, der går i gang med sådan en efter gymnasiet. Blandt de unge fra kommuner med centerbyer og øvrige kommuner er tallene lavere, nemlig henholdsvis 34 og 35%. I Region Midtjylland er der lidt færre unge, der påbegynder en lang videregående uddannelse efter gymnasiet, når der er korrigeret for forældrebaggrund (37%), end hvad der ses blandt unge fra det øvrige Danmark (38%).

Med hensyn til de korte og mellemlange uddannelser er der kun grund til at fremhæve, at forholdsvis få af de unge fra de universitetsnære kommuner efter korrektion går i gang med en mellemlang videregående uddannelse (21%) sammenlignet med, at det er 26% i det øvrige Danmark, der gør det.

#### *Fuldførelse af videregående uddannelse*

Kun 80% af de unge fra universitetsnære kommuner, der har påbegyndt en videregående uddannelse (kort, mellemlang og lang videregående uddannelse), har 5-8 år efter fuldført uddannelsen, mens de tilsvarende tal for unge fra centerbyer og øvrige kommuner er 83%. Når det drejer sig om fuldførelse af lange videregående uddannelser ses ikke nævneværdige forskelle mellem de unge fra universitetsnære kommuner, kommuner med centerbyer og øvrige kommuner, hvor henholdsvis 52, 53 og 53% har gennemført. På landsplan er det kun 49%, der efter denne periode har gennemført en lang videregående uddannelse. 14% af dem, der har påbegyndt en lang videregående uddannelse, er i gang med kandidatdelen af den lange videregående uddannelse på landsplan. Det er ikke muligt at belyse gennemførelse af lang videregående uddannelse fordelt på kommuner på grund af for få personer.

## Litteratur

Flagstad, Kristine (2008): *Profilresultater for kommunerne*

[http://www.uvm.dk/statistik/tvaergaaende/profilmodel/documents/profil2006\\_kommunerresultater.pdf](http://www.uvm.dk/statistik/tvaergaaende/profilmodel/documents/profil2006_kommunerresultater.pdf)

Jensen, Ulla Højmark og Torben Pilegaard Jensen (2005): *Unge uden uddannelse. Hvem er de, og hvad kan der gøres for at få dem i gang?* Socialforskningsinstituttet, København.

Jæger, Mads Meier; Martin D. Munk og Niels Ploug (2003): *Ulighed og livsløb. Analyser af betydningen af social baggrund.* Socialforskningsinstituttet, København.

Ploug, Niels (red.) (2007): *Social arv og social ulighed.* Hans Reitzels Forlag.

Region Midtjylland, Regional Udvikling, Uddannelsesteamet:

*Unge uddannelsesvalg i Region Midtjylland, 1. Delrapport, juni 2008.*

Undervisningsministeriet (2007): *Tal Der Taler:* <http://pub.uvm.dk/2008/taldertaler/>

## Summary

Torben Pilegaard Jensen and Leif Husted

### **Young people's progress through the education system Patterns of education in Region Midtjylland and the significance of geography and social background**

Region Midtjylland has asked AKF (the Danish Institute of Governmental Research) to investigate patterns of education in the region. Charting the progress of young people from school to further education is of interest, not only with regard to the future development of the business sector in the region, but also with regard to the chances of citizens finding a job and taking part in the life of the community in general.

For the purposes of this investigation, the region was divided into three types of municipality: those centred upon a single urban area (Horsens, Randers, Silkeborg, Herning, Holstebro, Viborg), those containing or close to a university (Århus, Skanderborg) and all the others (Favrskov, Hedensted, Norddjurs, Odder, Samsø, Syddjurs, Ikast-Brande, Lemvig, Ringkøbing-Skjern, Skive, Struer).

The results presented in this report are based on AKF's data base at Statistics Denmark, which covers the entire population of Denmark. The results show considerable variation in educational patterns within the region on a number of points, which, however, diminish in significance when corrected for family background.

Substantially more young people from the "university" municipalities of Århus and Skanderborg start a course of upper secondary education than do those from elsewhere in the region. Nevertheless, there are no major differences in the percentage of students who complete their courses. On the other hand, a fairly large proportion of young people from the "university" municipalities do drop out of vocational training courses.

A significantly larger number of students starting long-term further education come from the "university" municipalities. On the other hand, fewer people from these municipalities start medium-term courses, and even fewer complete them. Compared to those who were living in a "university" municipality at the age of 15, many more young people from municipalities without long-term further education facilities have moved away from the municipality where they lived when growing up.

After completing their upper secondary education, some students take a basic vocational course intended for young people. In other words, they end up taking two courses, and there is a clear tendency for this to be more common among those who have grown up in smaller municipalities with limited local educational facilities.

Young people with no education beyond basic schooling generally fare badly on the job market. This is also true in Region Midtjylland, especially in the "university" municipalities. Over a quarter of all young people with nothing but basic schooling in Århus or Skanderborg are unemployed. This trend is also seen in other large towns, where young people often have other personal problems than unemployment.

## Bilag 1: Bilagstabeller til kapitel 4

**Bilagstabel 4.1** Andel unge, der har påbegyndt en ungdomsuddannelse senest to år efter at have forladt grundskolen, blandt de unge, der har forladt grundskolen i årene 1991-1993. Fordelt på centerbyer, universitetsnære kommuner og øvrige kommuner

		Ikke påbegyndt ungdomsuddannelse	Ungdomsuddannelse	Gymnasial uddannelse	Erhvervsfaglig uddannelse	Antal
		Procent				
Grundskole	Centerbyer	16	84	50	34	19.869
	Universitetsnære kommuner	17	83	54	29	11.236
	Øvrige	15	85	49	36	16.152
	Midtjylland	16	84	50	34	47.257
	Øvrige DK	16	84	50	34	151.158
	Hele landet	16	84	50	34	198.415

**Bilagstabel 4.2** Andel unge, der har påbegyndt en ungdomsuddannelse senest to år efter at have forladt grundskolen, blandt de unge, der har forladt grundskolen i årene 2001-2003. Fordelt på centerbyer, universitetsnære kommuner og øvrige kommuner

		Ikke påbegyndt ungdomsuddannelse	Ungdomsuddannelse	Gymnasial uddannelse	Erhvervsfaglig uddannelse	Antal
		Procent				
Grundskole	Centerbyer	9	91	55	36	16.238
	Universitetsnære kommuner	12	88	61	28	9.684
	Øvrige	8	92	56	35	13.529
	Midtjylland	9	91	57	34	39.451
	Øvrige DK	10	90	56	35	128.652
	Hele landet	10	90	56	34	168.103

**Bilagstabel 4.3 Kommunefordelte overgangsmønstre. Andel unge, der har påbegyndt en ungdomsuddannelse senest to år efter at have forladt grundskolen, blandt de unge, der har forladt grundskolen i årene 2001-2003**

		Destination				Antal	
		Ikke påbegyndt ungdomsuddannelse	Ungdomsuddannelse	Gymnasial uddannelse	Erhvervsfaglig uddannelse		
		Procent					
Grundskole	Kommuner i Region Midtjylland	Favrskov	7	93	59	34	1.431
		Herning	6	94	57	36	2.886
		Holstebro	7	93	58	36	1.986
		Ikast-Brande	8	92	56	35	1.444
		Viborg	7	93	57	35	3.087
		Lemvig	5	95	62	33	860
		Ringkøbing-Skjern	6	94	57	37	2.245
		Skive	7	93	56	37	1.768
		Struer	8	92	61	31	842
		Hedensted	10	90	57	33	1.636
		Horsens	12	88	50	38	2.572
		Norddjurs	11	89	48	41	1.226
		Odder	8	92	59	33	688
		Randers	12	88	50	37	2.954
		Samsø	13	87	47	39	127
		Silkeborg	10	90	56	33	2.753
		Skanderborg	10	90	58	32	1.840
		Syddjurs	12	88	53	35	1.262
		Århus	12	88	61	27	7.844
			Øvrige Danmark	10	90	56	35
		Hele landet	10	90	56	34	168.103

## Bilag 2: Bilagstabeller til kapitel 5

**Bilagstabel 5.1 Fuldførelse af ungdomsuddannelse blandt unge, der påbegyndte en ungdomsuddannelse i perioden 1986-1988. Fordelt på centerbyer, universitetsnære kommuner og øvrige kommuner**

		I gang	Ungdoms- uddannelse	Gymnasial uddannelse	Erhvervs- faglig uddannelse	Uden ungdoms- uddannelse	Antal
		Procent					
Ungdomsuddannelse	Centerbyer	1	77	44	32	22	19.278
	Universitetsnære kommuner	1	76	46	30	23	11.149
	Øvrige	1	76	43	34	23	15.560
	Midtjylland	1	76	44	32	23	45.987
	Øvrige Danmark	1	76	44	32	23	151.357
	Hele landet	1	76	44	32	23	197.344
Gymnasial udd.	Centerbyer	1	93	91	2	6	8.676
	Universitetsnære kommuner	2	89	87	2	9	5.520
	Øvrige	2	92	90	2	6	6.885
	Midtjylland	2	92	90	2	7	21.081
	Øvrige Danmark	2	91	89	2	7	70.619
	Hele landet	2	91	89	2	7	91.700
Erhvervsfaglig udd.	Centerbyer	1	63	6	57	36	10.602
	Universitetsnære kommuner	1	63	5	58	36	5.629
	Øvrige	1	63	5	59	36	8.675
	Midtjylland	1	63	5	58	36	24.906
	Øvrige Danmark	1	62	5	57	37	80.738
	Hele landet	1	62	5	58	37	105.644

**Bilagstabel 5.2 Fuldførelse af ungdomsuddannelse blandt unge, der påbegyndte en ungdomsuddannelse i perioden 1996-1998. Fordelt på centerbyer, universitetsnære kommuner og øvrige kommuner**

		I gang	Ungdoms- uddannelse	Gymnasial uddannelse	Erhvervs- faglig uddannelse	Uden ungdoms- uddannelse	Antal
		Procent					
Ungdomsuddannelse	Centerbyer	2	81	50	31	16	17.189
	Universitetsnære kommuner	3	79	53	26	18	9.750
	Øvrige	3	82	50	32	15	14.341
	Midtjylland	3	81	51	30	16	41.280
	Øvrige Danmark	3	79	48	31	18	133.029
	Hele landet	3	80	49	31	18	174.309
Gymnasial udd.	Centerbyer	3	89	88	2	8	9.433
	Universitetsnære kommuner	3	88	87	1	9	5.723
	Øvrige	3	89	88	2	8	7.952
	Midtjylland	3	89	87	2	8	23.108
	Øvrige Danmark	3	87	85	2	9	72.430
	Hele landet	3	88	86	2	9	95.538
Erhvervsfaglig udd.	Centerbyer	2	71	4	67	27	7.756
	Universitetsnære kommuner	3	66	5	61	31	4.027
	Øvrige	2	73	4	69	25	6.389
	Midtjylland	2	71	4	67	27	18.172
	Øvrige Danmark	2	70	4	66	28	60.599
	Hele landet	2	70	4	66	28	78.771

**Bilagstabel 5.3 Kommunefordelte overgangsmønstre. Fuldførelse af ungdomsuddannelse blandt unge, der påbegyndte en ungdomsuddannelse i perioden 1996-1998**

		I gang	Ungdoms-uddannelse	Gymnasial uddannelse	Erhvervsfaglig uddannelse	Afbrudt	Antal	
		Procent						
Ungdomsuddannelse	Kommuner i Region Midtjylland	Favrskov	2	82	52	30	16	1.544
		Herning	2	83	52	32	15	3.060
		Holstebro	2	84	55	29	14	2.141
		Ikast-Brande	2	83	50	34	14	1.503
		Viborg	2	81	52	29	17	3.272
		Lemvig	2	84	55	29	14	948
		Ringkøbing-Skjern	2	85	51	34	13	2.428
		Skive	3	82	52	30	15	1.877
		Struer	3	83	54	29	15	902
		Hedensted	3	80	46	34	16	1.589
		Horsens	3	79	45	34	18	2.584
		Norrdjurs	4	79	46	33	17	1.287
		Odder	3	81	52	29	16	715
		Randers	3	79	46	33	18	3.256
		Samsø	1	84	49	35	15	161
		Silkeborg	2	81	50	32	16	2.876
		Skanderborg	3	81	52	29	16	1.950
		Syddjurs	3	81	49	31	17	1.387
		Århus	3	78	53	25	19	7.800
			Øvrige Danmark	3	79	48	31	18
	Hele landet	3	80	49	31	18	174.309	

		I gang	Ungdoms- uddannelse	Gymnasial uddannelse Procent	Erhvervsfaglig uddannelse	Af- brudt	Antal	
Gymnasial udd.	Kommuner i Region Midtjylland	Favrskov	2	90	89	1	8	872
		Herning	2	90	88	2	8	1.753
		Holstebro	2	91	90	1	7	1.255
		Ikast-Brande	3	89	88	1	8	819
		Viborg	3	89	88	1	8	1.870
		Lemvig	2	91	90	1	7	542
		Ringkøbing- Skjern	2	93	90	2	5	1.338
		Skive	3	89	87	2	8	1.088
		Struer	3	91	90	1	5	513
		Hedensted	5	85	83	2	10	8.57
		Horsens	4	86	84	3	9	1.342
		Norrdjurs	4	87	86	2	9	673
		Odder	3	89	87	2	7	404
		Randers	3	90	88	2	8	1.649
		Samsø	1	89	89	.	10	84
		Silkeborg	2	90	88	2	8	1.564
		Skanderborg	3	89	86	2	8	1.116
		Syddjurs	3	88	87	1	9	762
		Århus	3	88	87	1	10	4.607
			Øvrige Danmark	3	87	85	2	9
	Hele landet	3	88	86	2	9	95.538	

		I gang	Ungdoms- uddannelse	Gymnasial uddannelse Procent	Erhvervsfaglig uddannelse	Af- brudt	Antal	
Erhvervsfaglig udd.	Kommuner i Region Midtjylland	Favrskov	2	72	4	67	27	672
		Herning	2	74	4	71	24	1.307
		Holstebro	2	73	5	68	25	886
		Ikast-Brande	2	76	3	73	22	684
		Viborg	2	71	4	66	28	1.402
		Lemvig	2	74	7	67	24	406
		Ringkøbing- Skjern	2	76	4	72	23	1.090
		Skive	2	73	4	69	25	789
		Struer	2	71	6	65	27	389
		Hedensted	2	75	2	72	23	732
		Horsens	2	71	4	67	27	1.242
		Norrdjurs	3	70	3	67	27	614
		Odder	3	71	6	65	26	311
		Randers	3	69	4	65	29	1.607
		Samsø	1	78	5	73	21	77
		Silkeborg	2	71	4	67	27	1.312
		Skanderborg	3	70	6	64	27	834
		Syddjurs	3	71	4	68	26	625
		Århus	3	65	5	60	32	3.193
			Øvrige Danmark	2	70	4	66	28
	Hele landet	2	70	4	66	28	78.771	

## Bilag 3: Bilagstabeller til kapitel 6

**Bilagstabel 6.1 Start på videregående uddannelse/erhvervskompetencegivende uddannelse senest to år efter fuldført ungdomsuddannelse i perioden 2000-2003. Fordelt på centerbyer, universitetsnære kommuner og øvrige kommuner**

		Ikke begyndt	Erhvervs- faglig udd.	Videre- gående udd.	Kort vid. gående udd.	Mellem vid.g. udd.	Lang vid.gåen- de udd.	Antal
		Procent						
Ungdomsudd.	Centerbyer	51	10	39	6	13	19	17.231
	Universitetsnære kommuner	49	9	43	5	10	27	9.770
	Øvrige	51	11	38	5	14	19	14.767
	Midtjylland	51	10	39	6	13	21	41.768
	Øvrige Danmark	49	9	42	6	14	22	129.606
	Hele landet	49	9	41	6	14	22	171.374
Gymnasial udd.	Centerbyer	28	14	57	8	19	30	108.49
	Universitetsnære kommuner	31	11	58	7	13	39	6.831
	Øvrige	29	15	57	7	20	30	9.333
	Midtjylland	29	13	57	7	18	32	27.013
	Øvrige Danmark	26	12	62	8	20	35	82.685
	Hele landet	27	12	61	8	19	34	109.698
Erhvervsfaglig udd.	Centerbyer	89	3	7	3	4	0	6.382
	Universitetsnære kommuner	89	4	7	2	4	0	2.939
	Øvrige	90	4	6	3	3	0	5.434
	Midtjylland	90	4	7	3	4	0	14.755
	Øvrige Danmark	90	4	6	3	3	0	46.921
	Hele landet	90	4	6	3	3	0	61.676

**Bilagstabel 6.2 Start på erhvervskompetencegivende uddannelse senest fire år efter fuldført ungdomsuddannelse i perioden 2000-2003. Fordelt på centerbyer, universitetsnære kommuner og øvrige kommuner**

		Ikke begyndt	Erhvervs faglig udd.	Videregå- ende udd.	Kort vid. gående udd.	Mellem vid.g. udd.	Lang vid.gåen de udd.	Antal
		Procent						
Ungdomsuddannelse	Centerbyer	39	15	46	8	18	21	18.500
	Universitetsnære kommuner	34	13	53	7	15	30	10.369
	Øvrige	38	15	47	7	19	20	15.534
	Midtjylland	38	14	48	8	18	23	44.403
	Øvrige Danmark	38	13	48	7	18	24	138.611
	Hele landet	38	13	48	7	18	23	183.014
Gymnasial udd.	Centerbyer	11	20	69	10	26	33	11.484
	Universitetsnære kommuner	12	15	74	9	20	45	7.004
	Øvrige	11	20	69	9	28	32	9.663
	Midtjylland	11	18	70	10	25	36	28.151
	Øvrige Danmark	11	16	72	9	25	38	86.411
	Hele landet	11	17	72	9	25	37	114.562
Erhvervsfaglig udd.	Centerbyer	84	7	9	4	5	0	7.016
	Universitetsnære kommuner	81	9	10	4	6	0	3.365
	Øvrige	83	7	10	5	5	0	5.871
	Midtjylland	83	7	10	4	5	0	16.252
	Øvrige Danmark	83	8	9	4	5	0	52.200
	Hele landet	83	8	9	4	5	0	68.452

## Bilag 4: Bilagstabeller til kapitel 7

**Bilagstabel 7.1 Fuldførelse af erhvervskompetencegivende uddannelse 5-8 år efter påbegyndt uddannelse. Fordelt på centerbyer, universitetsnære kommuner og øvrige kommuner**

		Procent									Antal
		I gang	Erh. udd.	Vide-reg.	Kort	Mel-lem	Bache-lor	Bachelor, i gang med kandidat	Lang	Af-brudt	N
		Procent									N
Erhv.	Centerbyer	4	86	2	1	1	0	0	0	8	4.982
	Universitetsnære kommuner	6	87	2	1	1	0	0	.	6	2.298
	Øvrige kommuner	4	86	2	1	1	0	0	0	7	4.089
	Midtjylland	4	86	2	1	1	0	0	0	7	11.369
	Øvrige DK	6	85	2	1	0	0	0	0	7	33.880
	Hele landet	6	85	2	1	0	0	0	0	7	45.249
Vide-reg.	Centerbyer	5	3	83	14	37	2	6	24	9	11.356
	Universitetsnære kommuner	7	3	80	14	26	2	7	30	11	6.992
	Øvrige kommuner	5	2	83	14	39	2	5	23	9	9.407
	Midtjylland	6	3	82	14	35	2	6	25	9	27.755
	Øvrige DK	7	3	79	13	33	2	8	24	12	90.997
	Hele landet	6	3	80	13	33	2	7	24	11	118.752
Kort	Centerbyer	6	3	79	79	0	0	0	.	11	1.785
	Universitetsnære kommuner	5	2	81	80	.	0	1	.	12	987
	Øvrige kommuner	4	1	83	83	0	0	0	.	11	1.398
	Midtjylland	5	2	81	80	0	0	0	.	12	4.170

											Antal
	I gang	Erh. udd.	Vide-reg.	Kort	Mel-lem	Bache-lor	Bachelor, i gang med kandidat	Lang	Af-brudt		
	Procent										N
	Øvrige DK	7	3	78	77	0	0	0	.	13	12.593
	Hele landet	6	3	78	78	0	0	0	.	13	16.763
Mel-lem	Center-byer	3	2	88	1	86	0	1	0	6	4.455
	Univer-sitets-nære kom-muner	5	2	85	3	81	0	1	0	8	1.999
	Øvrige kom-muner	3	2	89	1	87	0	1	0	6	3.940
	Midt-jylland	4	2	88	2	85	0	1	0	6	10.394
	Øvrige DK	5	3	85	2	82	0	1	0	8	32.828
	Hele landet	5	3	86	2	83	0	1	0	7	43.222
Lang	Center-byer	7	3	80	3	7	4	12	54	10	5.116
	Univer-sitets-nære kom-muner	8	3	77	3	6	4	12	52	12	4.006
	Øvrige kom-muner	7	3	78	3	6	5	12	53	11	4.069
	Midt-jylland	7	3	79	3	6	4	12	53	11	13.191
	Øvrige DK	8	3	75	3	6	5	14	47	14	45.576
	Hele landet	8	3	76	3	6	5	14	49	13	58.767

## Bilag 5: Bilagstabeller til kapitel 8

**Bilagstabel 8.1** Andel af unge, der er fraflyttet den kommune, de var bosat i som 15-årige. Status er beregnet fire år efter afsluttet ungdomsuddannelse for de unge, der afsluttede en ungdomsuddannelse i perioden 1998-2001

		Destination						
		Ikke startet	Ungdomsudd.	Erhvervsfagl. udd.	Videreg. udd.	Kort videreg. udd.	Mellem videreg. udd.	Lang videreg. udd.
		Procent						
Ungdomsudd.	Centerbyer	32	25	25	65	43	57	80
	Universitetsnære kommuner	33	21	21	32	33	35	30
	Øvrige	42	40	40	80	65	76	89
	Midtjylland	36	30	30	62	49	60	67
	Øvrige Danmark	42	34	34	59	49	55	65
	Hele landet	40	33	33	60	49	56	65
Gymnasial udd.	Centerbyer	46	24	24	66	44	57	80
	Universitetsnære kommuner	39	21	20	32	32	35	30
	Øvrige	59	39	39	81	67	76	89
	Midtjylland	47	29	29	62	49	60	67
	Øvrige Danmark	53	33	33	59	49	55	65
	Hele landet	52	32	32	60	49	57	65
Erhvervsfaglig udd.	Centerbyer	28	29	29	48	41	50	90
	Universitetsnære kommuner	34	24	24	35	41	31	40
	Øvrige	38	46	46	71	60	79	86
	Midtjylland	33	33	33	54	49	56	81
	Øvrige Danmark	39	35	35	52	51	52	70
	Hele landet	38	35	35	52	50	53	72

**Bilagstabel 8.2 Andel af 25-årige, som ikke har gennemført en ungdomsuddannelse, og som ikke længere bor i samme kommune, som da de var 15**

	Procent
Centerbyer	36
Universitetsnære kommuner	31
Øvrige	50
Midtjylland	39
Øvrige Danmark	42
Alle	42

**Bilagstabel 8.3 Start på erhvervskompetencegivende uddannelse efter fuldført ungdomsuddannelse. Residual hvis uddannelsen ikke er startet efter senest to år**

		Destination							Antal
		Residual	Ungdomsudd.	Erhv. faglig udd.	Vid.gående udd.	Kort videreg. udd.	Mellem-lang vid. udd.	Lang vid. udd.	
		Flyttet							
		Mean							
		Procent							
Ungdomsudd.	Centerbyer	32	25	25	65	43	57	80	18.500
	Universitetsnære kommuner	33	21	21	32	33	35	30	10.369
	Øvrige	42	40	40	80	65	76	89	15.534
	Midtjylland	36	30	30	62	49	60	67	44.403
	Øvrige Danmark	42	34	34	59	49	55	64	138.611
	Hele landet	40	33	33	60	49	56	65	183.014
Gymnasial udd.	Centerbyer	46	24	24	66	44	57	80	11.484
	Universitetsnære kommuner	31.9	21	21	32	32	35	30	7.004
	Øvrige	59	39	39	81	67	76	89	9.663
	Midtjylland	47	29	29	62	49	60	67	28.151
	Øvrige Danmark	53	33	33	59	49	55	65	86.411
	Hele landet	52	32	32	60	49	57	65	114.562
Erhvervsfaglig udd.	Centerbyer	28	29	29	48	41	50	90	7.016
	Universitetsnære kommuner	34	23.6	24	35	41	31	40	3.365
	Øvrige	38	46	46	71	60	79	86	5.871
	Midtjylland	33	33	33	54	49	56	81	16.252
	Øvrige Danmark	39	35	35	52	51	51	70	52.200
	Hele landet	38	35	35	52	50	53	72	68.452

**Bilagstabel 8.4 Start på erhvervskompetencegivende uddannelse efter fuldført ungdomsuddannelse. Residual hvis uddannelsen ikke er startet efter senest to år**

		Destination							Antal
		Residual	Ungdomsudd.	Erhv.-faglig udd.	Videregående udd.	Kort videreg. udd.	Mellem-lang vid. udd.	Lang vid. udd.	
		Flyttet							
		Sum							
Ungdomsudd.	Centerbyer	2.276	688	688	5.556	630	1.874	3.052	18.500
	Universitetsnære kommuner	1.178	278	278	1.767	252	553	962	10.369
	Øvrige	2.489	925	925	5.837	750	2.304	2.783	15.534
	Midtjylland	5.943	1.891	1.891	13.160	1.632	4.731	6.797	44.403
	Øvrige Danmark	22.053	6.147	6.147	39.534	5.034	13.363	21.137	138.611
	Hele landet	27.996	8.038	8.038	52.694	6.666	18.094	27.934	183.014
Gymnasial udd.	Centerbyer	608	550	550	5.237	509	1.704	3.024	11.484
	Universitetsnære kommuner	260	210	210	1.648	201	489	958	7.004
	Øvrige	627	742	742	5.407	590	2.052	2.765	9.663
	Midtjylland	1.495	1.502	1.502	12.292	1.300	4.245	6.747	28.151
	Øvrige Danmark	5.169	4.714	4.714	37.085	4.020	12.086	20.979	86.411
	Hele landet	6.664	6.216	6.216	49.377	5.320	16.331	27.726	114.562
Erhvervsfaglig udd.	Centerbyer	1.668	138	138	319	121	170	28	7.016
	Universitetsnære kommuner	918	68	68	119	51	64	4	3.365
	Øvrige	1.862	183	183	430	160	252	18	5.871
	Midtjylland	4.448	389	389	868	332	486	50	16.252
	Øvrige Danmark	16.884	1.433	1.433	2.449	1.014	1.277	158	52.200
	Hele landet	21.332	1.822	1.822	3.317	1.346	1.763	208	68.452

**Bilagstabel 8.5 Start på erhvervskompetencegivende uddannelse efter fuldført ungdomsuddannelse. Residual hvis uddannelsen ikke er startet efter senest fire år (NY)**

		Destination							Antal
		Residual	Ungdomsudd.	Erhv. faglig udd.	Videregående udd.	Kort videreg. udd.	Mellem videreg. udd.	Lang videreg. udd.	
		Procent							
Ungdomsudd.	Favrskov	38	14	14	48	8	17	23	1.706
	Hedensted	41	14	14	46	8	19	18	1.713
	Herning	39	15	15	47	9	18	20	3.381
	Holstebro	38	14	14	48	7	21	20	2.373
	Horsens	41	15	15	44	8	18	19	2.672
	Ikast-Brande	40	16	16	44	8	19	17	1.670
	Lemvig	34	17	17	49	8	23	18	1.021
	Norrdjurs	41	14	14	45	7	17	21	1.313
	Odder	39	13	13	48	9	15	24	786
	Randers	40	15	15	45	7	17	21	3.452
	Ringkøbing-Skjern	39	14	14	47	6	22	18	2.680
	Samsø	41	15	15	44	10	15	19	165
	Silkeborg	40	15	15	45	7	17	21	3.127
	Skanderborg	38	15	15	48	7	17	24	2.130
	Skive	35	17	17	48	9	19	20	2.008
	Struer	34	12	12	54	6	26	22	999
	Syddjurs	39	15	15	46	6	16	24	1.473
	Viborg	36	15	15	49	8	19	23	3.495
	Århus	33	12	12	55	7	15	32	8.239
	Region Midtjylland	38	14	14	48	8	18	23	44.403
	Øvrige Danmark	38	13	13	48	7	18	24	138.611
	Hele landet	38	13	13	48	7	18	23	183.014

		Destination							Antal
		Residual	Ung- doms- udd.	Erhv. faglig udd.	Videre- gående udd.	Kort videreg. udd.	Mellem videreg. udd.	Lang videreg. udd.	
		Procent							
Gymnasial udd.	Favrskov	12	17	17	71	9	25	36	1.082
	Hedensted	11	19	19	70	11	28	30	1.006
	Herning	12	20	20	68	12	25	31	2.143
	Holstebro	12	18	18	70	8	31	31	1.503
	Horsens	12	20	20	69	11	26	32	1.566
	Ikast-Brande	12	23	23	65	11	27	27	1.016
	Lemvig	9	23	23	69	8	33	27	668
	Norddjurs	12	19	19	69	9	26	34	805
	Odder	12	17	17	71	12	21	38	493
	Randers	11	20	20	69	11	24	34	2.113
	Ringkøbing- Skjern	11	20	20	69	7	32	30	1.653
	Samsø	10	21	21	68	12	23	33	98
	Silkeborg	12	20	20	68	10	24	34	1.877
	Skanderborg	12	19	19	69	8	23	37	1.365
	Skive	9	21	21	70	10	28	32	1.269
	Struer	11	15	15	75	7	36	32	663
	Syddjurs	12	20	20	69	8	22	38	910
	Viborg	10	19	19	70	10	26	35	2.282
	Århus	11	13	13	75	9	19	47	5.639
	Region Midtjyl- land	11	18	18	70	10	25	36	28.151
	Øvrige Danmark	11	16	16	72	9	25	38	86.411
	Hele landet	11	17	17	72	9	25	37	114.562

		Destination							Antal
		Residual	Ung- doms- udd.	Erhv. faglig udd.	Videre- gående udd.	Kort videreg. udd.	Mellem videreg. udd.	Lang videreg. udd.	
		Procent							
Erhvervsfaglig udd.	Favrskov	82	8	8	9	5	4	0	624
	Hedensted	83	6	6	11	4	7	0	707
	Herning	85	5	5	10	5	5	0	1.238
	Holstebro	83	7	7	10	5	5	0	870
	Horsens	82	8	8	10	5	5	0	1.106
	Ikast-Brande	83	6	6	11	5	6	0	654
	Lemvig	82	6	6	12	7	4	1	353
	Norddjurs	86	6	6	8	3	4	1	508
	Odder	84	6	6	10	5	5	.	293
	Randers	85	7	7	7	3	5	0	1.339
	Ringkøbing- Skjern	83	6	6	11	5	6	0	1.027
	Samsø	85	6	6	9	6	3	.	67
	Silkeborg	83	7	7	10	4	5	1	1.250
	Skanderborg	82	8	8	10	4	6	0	765
	Skive	81	9	9	11	5	5	0	739
	Struer	81	8	8	12	4	7	0	336
	Syddjurs	84	8	8	9	3	5	1	563
	Viborg	84	7	7	10	4	5	1	1.213
	Århus	81	9	9	10	4	6	0	2.600
	Region Midtjyl- land	83	7	7	10	4	5	0	16.252
	Øvrige Danmark	83	8	8	9	4	5	0	52.200
	Hele landet	83	8	8	9	4	5	0	68.452

**Bilagstabel 8.6 Start på erhvervskompetencegivende uddannelse efter fuldført ungdomsuddannelse. Residual hvis uddannelsen ikke er startet efter senest to år**

		Destination								Antal
		Residual	Ungdomsudd.	Erhv. faglig udd.	Videregående udd.	Kort videreg. udd.	Mellem videreg. udd.	Lang videreg. udd.	Afbrudt	
		Procent								
Ungdomsudd.	Favrskov	7	87	87	1	1	0	.	5	437
	Hedensted	5	85	85	4	2	1	0	6	444
	Herning	3	85	85	1	1	0	.	11	943
	Holstebro	5	83	83	2	1	1	.	10	572
	Horsens	3	88	88	2	1	1	.	7	739
	Ikast-Brande	4	81	81	1	1	1	.	13	472
	Lemvig	5	85	85	2	2	0	.	8	325
	Norrdjurs	5	87	87	1	0	0	.	7	327
	Odder	5	88	88	2	1	1	.	6	177
	Randers	6	85	85	2	2	0	0	6	940
	Ringkøbing-Skjern	4	89	89	1	1	1	.	6	668
	Samsø	13	75	75	.	.	.	.	13	24
	Silkeborg	4	88	88	2	1	1	.	6	821
	Skanderborg	5	87	87	1	1	1	.	6	579
	Skive	3	88	88	2	1	1	.	7	642
	Struer	4	86	86	2	1	1	.	8	236
	Syddjurs	5	84	84	4	2	1	.	7	337
	Viborg	4	86	86	1	1	0	0	8	967
	Århus	7	86	86	2	1	1	.	5	1.719
	Region Midtjylland	5	86	86	2	1	1	0	7	11.369
	Øvr. Danmark	6	85	85	2	1	0	0	7	33.880
	Hele landet	6	85	85	2	1	0	0	7	45.249

		Destination								Antal
		Residual	Ung- doms- udd.	Erhv. faglig udd.	Videre- gående udd.	Kort vide- reg. udd.	Mellem vide- reg. udd.	Lang vide- reg. udd.	Af- brudt	
		Procent								
Erhvervsfaglig udd.	Favrskov	7	87	87	1	1	0	.	5	437
	Hedensted	5	85	85	4	2	1	0	6	444
	Herning	3	85	85	1	1	0	.	11	943
	Holstebro	5	83	83	2	1	1	.	10	572
	Horsens	3	88	88	2	1	1	.	7	739
	Ikast-Brande	4	81	81	1	1	1	.	13	472
	Lemvig	5	85	85	2	2	0	.	8	325
	Norddjurs	5	87	87	1	0	0	.	7	327
	Odder	5	88	88	2	1	1	.	6	177
	Randers	6	85	85	2	2	0	0	6	940
	Ringkøbing- Skjern	4	89	89	1	1	1	.	6	668
	Samsø	13	75	75	.	.	.	.	13	24
	Silkeborg	4	88	88	2	1	1	.	6	821
	Skanderborg	5	87	87	1	1	1	.	6	579
	Skive	3	88	88	2	1	1	.	7	642
	Struer	4	86	86	2	1	1	.	8	236
	Syddjurs	5	84	84	4	2	1	.	7	337
	Viborg	4	86	86	1	1	0	0	8	967
	Århus	7	86	86	2	1	1	.	5	1.719
	Region Midtjylland	5	86	86	2	1	1	0	7	11.369
Øvr. Danmark	6	85	85	2	1	0	0	7	33.880	
Hele landet	6	85	85	2	1	0	0	7	45.249	

		Destination								Antal
		Residual	Ung- doms- udd.	Erhv. faglig udd.	Videre- gående udd.	Kort vide- reg. udd.	Mellem vide- reg. udd.	Lang vide- reg. udd.	Af- brudt	
		Procent								
Videregående udd.	Favrskov	12	3	3	75	14	35	26	10	1.106
	Hedensted	14	2	2	75	17	39	20	9	1.044
	Herning	12	2	2	78	14	41	23	8	2.028
	Holstebro	11	2	2	79	13	39	27	7	1.365
	Horsens	14	3	3	72	15	36	21	11	1.628
	Ikast-Brande	11	2	2	78	17	38	23	9	904
	Lemvig	13	2	2	79	10	46	23	6	653
	Norddjurs	12	2	2	75	13	37	25	11	710
	Odder	13	5	5	74	17	34	23	8	519
	Randers	12	4	4	75	15	35	24	9	2.204
	Ringkøbing- Skjern	13	1	1	77	13	45	19	9	1.598
	Samsø	12	3	3	74	22	27	25	12	77
	Silkeborg	14	3	3	75	14	35	25	9	1.864
	Skanderborg	12	3	3	77	16	35	26	8	1.319
	Skive	13	3	3	76	13	40	23	9	1.255
	Struer	13	2	2	77	12	44	22	8	686
	Syddjurs	14	3	3	72	15	29	28	11	855
	Viborg	14	2	2	74	14	34	26	9	2.267
	Århus	18	2	2	69	13	24	31	11	5.673
	Region Midtjylland	14	3	3	74	14	35	25	9	27.755
Øvr. Danmark	17	3	3	69	13	33	24	12	90.997	
Hele landet	16	3	3	70	13	33	24	11	118.752	

		Destination								
		Residual	Ung- doms- udd.	Erhv. faglig udd.	Videre- gående udd.	Kort vide- reg. udd.	Mellem vide- reg. udd.	Lang vide- reg. udd.	Af- brudt	Antal
		Procent								
Kort videreg. udd.	Favrskov	4	3	3	84	84	.	.	9	160
	Hedensted	6	2	2	84	84	.	.	7	187
	Herning	8	2	2	75	75	.	.	15	342
	Holstebro	6	4	4	84	84	.	.	7	194
	Horsens	7	4	4	80	80	.	.	10	255
	Ikast-Brande	3	1	1	86	86	.	.	10	162
	Lemvig	5	.	.	92	92	.	.	3	64
	Norddjurs	4	2	2	80	79	1	.	14	102
	Odder	5	3	3	84	84	.	.	8	87
	Randers	6	4	4	79	79	.	.	12	368
	Ringkøbing- Skjern	3	0	0	85	84	0	.	12	217
	Samsø	.	.	.	80	80	.	.	20	20
	Silkeborg	5	3	3	82	81	0	.	10	270
	Skanderborg	4	1	1	87	87	.	.	7	207
	Skive	4	1	1	78	78	.	.	17	179
	Struer	9	2	2	78	78	.	.	11	95
	Syddjurs	2	2	2	80	80	.	.	16	125
	Viborg	7	2	2	78	78	0	.	12	356
	Århus	7	2	2	78	78	.	.	14	780
	Region Midtjylland	6	2	2	81	80	0	.	12	4.170
Øvr. Danmark	7	3	3	77	77	0	.	13	12.593	
Hele landet	7	3	3	78	78	0	.	13	16.763	

		Destination								Antal
		Residual	Ung- doms- udd.	Erhv. faglig udd.	Videre- gående udd.	Kort vide- reg. udd.	Mellem vide- reg. udd.	Lang vide- reg. udd.	Af- brudt	
		Procent								
Mellemlang udd.	Favrskov	4	3	3	88	1	86	0	6	418
	Hedensted	5	2	2	87	1	86	.	6	437
	Herning	3	2	2	89	1	89	.	5	893
	Holstebro	4	3	3	88	1	87	.	5	567
	Horsens	6	2	2	85	2	83	.	8	646
	Ikast-Brande	4	2	2	86	1	85	.	7	380
	Lemvig	3	1	1	90	0	90	.	6	324
	Norddjurs	3	1	1	87	1	86	0	9	293
	Odder	3	4	4	88	1	86	.	5	184
	Randers	4	3	3	88	2	86	0	5	820
	Ringkøbing- Skjern	3	1	1	91	1	90	0	5	742
	Samsø	9	4	4	83	4	78	.	4	23
	Silkeborg	3	2	2	87	2	85	0	8	694
	Skanderborg	5	2	2	87	2	84	0	6	498
	Skive	5	2	2	88	2	87	.	5	530
	Struer	6	2	2	86	1	85	.	6	325
	Syddjurs	5	3	3	85	3	81	0	8	284
	Viborg	6	2	2	86	1	85	.	6	835
	Århus	7	2	2	83	3	80	0	8	1.501
	Region Midtjylland	5	2	2	87	2	85	0	6	10.394
Øvr. Danmark	6	3	3	84	2	82	0	8	32.828	
Hele landet	6	3	3	85	2	83	0	7	43.222	

## Bilag 6: Bilagstabeller til kapitel 9

**Bilagstabel 9.1 Overgang fra grundskole til ungdomsuddannelserne**

Område	Til	Forventet med faktisk forældrebaggrund	Forventet med gennemsnitsforældre og adfærd i området	Forventet for området med gennemsnitskarakteristika for forældre som i øvrige Danmark og lokal adfærd	Differens alene som følge af forskelle i forældrebaggrund
Procent					
Øvrige Danmark	Gymnasial	55,9	58,7	58,7	0,0
	Erhvervsfaglig	34,5	32,8	32,8	0,0
	Rest	9,6	8,5	8,5	0,0
Øvrige kommuner	Gymnasial	56,4	59,0	60,4	1,3
	Erhvervsfaglig	35,3	33,9	32,1	-1,8
	Rest	8,2	7,1	7,5	0,4
Centerbyer	Gymnasial	54,8	57,0	57,4	0,4
	Erhvervsfaglig	35,9	35,2	34,4	-0,8
	Rest	9,3	7,8	8,2	0,4
Universitetsnære kommuner	Gymnasial	60,70	64,7	59,5	-5,2
	Erhvervsfaglig	27,7	25,5	29,8	4,3
	Rest	11,6	9,7	10,6	0,9
Midtjylland	Gymnasial	56,8	69,7	58,9	-0,7
	Erhvervsfaglig	33,7	32,2	32,4	0,2
	Rest	9,5	8,1	8,6	0,5

**Bilagstabel 9.2 Fuldførelse af ungdomsuddannelse efter påbegyndt gymnasial uddannelse, korrigeret**

Område	Til	Forventet med faktisk forældrebaggrund	Forventet med gennemsnitsforældre og adfærd i området	Forventet for området med gennemsnitskarakteristika for forældre som i øvrige Danmark og lokal adfærd	Differens alene som følge af forskelle i forældrebaggrund
Procent					
Øvrige Danmark	Fuldført ungdomsudd.	87,3	88,5	88,5	0,0
	Rest	3,3	3,0	3,0	0,0
	Afbrudt	9,4	8,5	8,5	0,0
Øvrige	Fuldført ungdomsudd.	89,4	90,4	90,2	-0,2
	Rest	3,0	2,7	2,7	0,0
	Afbrudt	7,6	6,9	7,1	0,2
Centerbyer	Fuldført ungdomsudd.	89,3	90,4	90,3	-0,1
	Rest	2,8	2,5	2,5	0,0
	Afbrudt	7,9	7,10	7,2	0,1
Universitetsnære kommuner	Fuldført ungdomsudd.	87,8	89,3	88,4	-0,9
	Rest	2,8	2,2	2,5	0,3
	Afbrudt	9,4	8,5	9,1	0,6
Midtjylland	Fuldført ungdomsudd.	89,0	90,0	89,7	-0,2
	Rest	2,9	2,6	2,6	0,0
	Afbrudt	8,2	7,5	7,7	0,2

**Bilagstabel 9.3 Fuldførelse af ungdomsuddannelse efter påbegyndt erhvervsfaglig uddannelse, korrigeret**

Område	Til	Forventet med faktisk forældrebaggrund	Forventet med gennemsnitsforældre og adfærd i området	Forventet for området med gennemsnitskarakteristika for forældre som i øvrige Danmark og lokal adfærd	Differens alene som følge af forskelle i forældrebaggrund
Øvrige DK	Fuldført ungdomsudd.	69,5	70,0	70,0	0,0
	Rest	2,4	2,3	2,3	0,0
	Afbrudt	28,1	27,7	27,7	0,0
Øvrige	Fuldført ungdomsudd.	73,3	73,9	72,7	-1,2
	Rest	2,1	1,8	1,9	0,1
	Afbrudt	24,7	24,3	25,3	1,0
Centerbyer	Fuldført ungdomsudd.	71,3	72,1	71,1	-0,9
	Rest	2,1	1,8	1,9	0,1
	Afbrudt	26,6	26,1	26,9	0,8
Universitetsnære kommuner	Fuldført ungdomsudd.	66,2	66,9	67,4	0,5
	Rest	2,9	2,6	2,6	0,0
	Afbrudt	30,9	30,5	30,0	-0,5
Midtjylland	Fuldført ungdomsudd.	70,9	71,5	70,7	-0,7
	Rest	2,3	2,1	2,2	0,1
	Afbrudt	26,9	26,4	27,1	0,7

**Bilagstabel 9.4 Overgang fra fuldført gymnasial ungdomsuddannelse til erhvervsfaglig eller videregående uddannelse, korrigeret**

Område	Til	Forventet med faktiske forældre	Forventet med gennemsnitsforældre og adfærd i området	Forventet for området med gennemsnitskarakteristika for forældre som i øvrige Danmark og lokal adfærd	Differens alene som følge af forskelle i forældrebaggrund
Procent					
Øvr. Danmark	Erhvervsfaglig	16.40	15.20	15.20	0.00
	Kort	9.50	9.70	9.70	0.00
	Mellem	25.30	25.80	25.80	0.00
	Lang	37,6	37,8	37,8	0,0
	Rest	11,2	11,6	11,6	0,0
Øvrige	Erhvervsfaglig	19,6	18,3	16,1	-2,2
	Kort	9,2	9,4	9,0	-0,4
	Mellem	28,0	29,1	28,7	-0,4
	Lang	32,2	32,1	35,1	3,0
	Rest	11,0	11,1	11,2	0,0
Centerbyer	Erhvervsfaglig	19,7	19,0	17,8	-1,2
	Kort	10,1	10,4	10,3	-0,1
	Mellem	25,9	26,3	26,1	-0,3
	Lang	32,8	32,6	34,4	1,8
	Rest	11,5	11,6	11,4	-0,2
Universitetsnære kommuner	Erhvervsfaglig	14,5	12,5	14,6	2,1
	Kort	9,0	9,2	9,8	0,6
	Mellem	19,8	20,7	20,9	0,2
	Lang	45,0	45,7	42,0	-3,7
	Rest	11,6	12,0	12,7	10,7
Midtjylland	Erhvervsfaglig	18,4	17,1	16,5	-0,6
	Kort	9,5	9,8	9,7	-0,1
	Mellem	25,1	25,9	25,6	-0,2
	Lang	35,6	35,5	36,5	1,0
	Rest	11,3	11,6	11,6	0,0

## Bilag 7: Bilagstabeller til kapitel 10

**Bilagstabel 10.1 Arbejdsmarkedsstatus for 28-årige, som boede i Region Midtjylland som 15-årige, fordelt på højeste fuldførte uddannelse**

Sociogruppering ver. 2002	Højeste fuldførte uddannelse								
	Grund- skole	Ung- doms- udd.	Gymna- sial udd.	Er- hvervs- fagl. udd.	Videreg. uddan- nelse	Kort videreg. udd.	Mellem videreg. udd.	Lang videreg. udd.	
	Procent								
100: Personer i be- skæftigelse	60,0	82,5	63,5	88,8	83,0	88,3	91,9	70,1	78,7
210: Arbejdsløse	6,8	2,9	2,7	2,9	3,4	3,8	2,2	4,5	3,7
220: Modtagere af sygedagpenge, uddan- ningsgodtgørelse, orlovsydelse m.m.	4,4	3,0	2,6	3,1	3,9	3,1	3,5	4,7	3,5
300: Personer uden for arbejdsstyrken	22,9	3,1	6,2	2,1	0,5	0,5	0,3	0,6	5,7
310: Uddannelsessø- gende	2,3	7,3	22,6	2,2	8,6	3,2	1,6	19,4	6,8
410: Andre	3,6	1,3	2,4	0,9	0,7	1	0,5	0,8	1,5
Samtlige	100	100	100	100	100	100	100	100	100

Bem.: Personer, som er ledige i mere end halvdelen af året. Omfatter både forsikrede og ikke forsikrede, dvs. kontanthjælpsmodtagere. Se i øvrigt socioøkonomisk klassifikation i Danmarks Statistik, jf. <http://www.dst.dk/Vejviser/dokumentation/Nomenklaturer/DISCO-88/Bilag1%20.aspx>.

**Bilagstabel 10.2 Arbejdsmarkedsstatus for 28-årige i 2003-2005, som boede i kommuner med centerbyer som 15-årige, fordelt på højeste fuldførte uddannelse**

Sociogruppering ver. 2002	Højeste fuldførte uddannelse								
	Grund- skole	Ung- doms- udd.	Gymna- sial udd.	Er- hvervs- fagl. udd.	Videreg. uddan- nelse	Kort videreg. udd.	Mellem vid. udd.	Lang videreg. udd.	
	Procent								
100: Personer i be- skæftigelse	62,3	83,4	64,6	89,0	84,3	89,4	92,7	71,1	80,0
210: Arbejdsløse	6,2	2,5	2,4	2,6	3,3	3,4	2,0	4,8	3,4
220: Modtagere af sygedagpenge, uddan- ningsgodtgørelse, orlovsydelse m.m.	4,5	3,1	3,2	3,1	3,6	2,6	3,1	4,8	3,5
300: Personer uden for arbejdsstyrken	21,6	3,1	6,4	2,1	0,4	0,6	0,2	0,7	5,5
310: Uddannelsessø- gende	2,0	6,5	20,7	2,3	7,8	3,3	1,6	18,1	6,1
410: Andre	3,3	1,3	2,6	1,0	0,5	0,7	0,4	0,7	1,4
Samtlige	100	100	100	100	100	100	100	100	100

**Bilagstabel 10.3 Arbejdsmarkedsstatus for 28-årige i 2003-2005, som boede i universitetsnære kommuner som 15-årige, fordelt på højeste fuldførte uddannelse**

Sociogruppering ver. 2002	Højeste fuldførte uddannelse								
	Grundskole	Ungdomsudd.	Gymnasial udd.	Erhvervsfagl. udd.	Videreg. uddannelse	Kort videreg. udd.	Mellem vid. udd.	Lang videreg. udd.	
	Procent								
100: Personer i beskæftigelse	53,3	78,5	60,6	86,6	78,9	83,6	90,7	68,7	73,8
210: Arbejdsløse	8,2	3,5	2,8	3,8	4,2	5,5	2,9	4,6	4,7
220: Modtagere af sygedagpenge, uddannelsesgodtgørelse, orlovsydelse m.m.	4,0	2,6	1,6	3,1	3,9	4,4	3,5	4,0	3,3
300: Personer uden for arbejdsstyrken	26,9	3,9	6,5	2,8	0,6	0,8	0,3	0,7	7,2
310: Uddannelsessøgende	2,8	9,8	25,9	2,5	11,3	4,1	1,9	21	9,0
410: Andre	4,7	1,6	2,5	1,2	1,0	1,5	0,7	1,0	2,0
Samtlige	100	100	100	100	100	100	100	100	100

**Bilagstabel 10.4 Arbejdsmarkedsstatus for 28-årige i 2003-2005, som boede i øvrige kommuner i Region Midtjylland som 15-årige, fordelt på højeste fuldførte uddannelse**

Sociogruppering ver. 2002	Højeste fuldførte uddannelse								
	Grundskole	Ungdomsudd.	Gymnasial udd.	Erhvervsfagl. udd.	Videreg. uddannelse	Kort videreg. udd.	Mellem vid. udd.	Lang videreg. udd.	
	Procent								
100: Personer i Beskæftigelse	62,3	84	64,7	89,8	84,1	90,1	91,5	70,1	80,4
210: Arbejdsløse	6,6	2,8	2,8	2,8	2,9	3,2	2,0	4,0	3,5
220: Modtagere af sygedagpenge, uddannelsesgodtgørelse, orlovsydelse m.m.	4,5	3,0	2,7	3,1	4,1	2,9	4,0	5,2	3,6
300: Personer uden for arbejdsstyrken	21,4	2,5	5,7	1,6	0,5	0,3	0,5	0,6	5,0
310: Uddannelsessøgende	2,2	6,5	21,9	1,9	7,6	2,4	1,4	19,5	6,2
410: Andre	3,1	1,1	2,2	0,7	0,7	1,1	0,6	0,7	1,3
Samtlige	100	100	100	100	100	100	100	100	100

**Bilagstabel 10.5 Arbejdsmarkedsstatus for 28-årige i 2003-2005, som boede i kommuner uden for Region Midtjylland som 15-årige, fordelt på højeste fuldførte uddannelse**

Sociogruppering ver. 2002	Højeste fuldførte uddannelse								
	Grund- skole	Ung- doms- udd.	Gymna- sial udd.	Er- hvervs- fagl. udd.	Videreg. uddan- nelse	Kort videreg. udd.	Mellem- lang udd.	Lang videreg. udd.	Procent
100: Personer i Be- skæftigelse	57,6	82,9	68,0	87,9	84,2	88,1	92,3	74,3	78,4
210: Arbejdsløse	7,2	3,2	2,3	3,5	3,4	3,5	2,0	4,7	4,0
220: Modtagere af sygedagpenge, uddan- ningsgodtgørelse, orlovsydelse m.m.	4,1	2,8	2,0	3,1	3,1	2,8	3,1	3,3	3,2
300: Personer uden for arbejdsstyrken	24,7	3,3	5,9	2,5	0,6	0,7	0,4	0,8	6,6
310: Uddannelsessø- gende	2,1	6,2	18,7	2,0	7,8	3,8	1,8	15,8	5,9
410: Andre	4,3	1,6	3,1	1,1	0,8	1,0	0,4	1,1	1,8
Samtlige	100	100	100	100	100	100	100	100	100