

Juni 2004

Evaluering
af
AKF-Amternes og kommunernes Forskningsinstitut

1. Indledning

AKF's bestyrelse besluttede i maj 2003 at iværksætte en større evaluering af AKF, bl.a. for at få et bedre grundlag for en strategidebat. Det er imidlertid en svær opgave at evaluere et institut som AKF, fordi produktets kvalitet skal ses i relation til så mange forskellige målsætninger. AKF skal levere forskning af høj international standard - men instituttet skal også levere relevante beslutningsgrundlag for bl.a. amter og kommuner, så et krav om relevans for den danske samfundsdebat og for beslutningstagere vægter langt mere for AKF, end det gør for et universitetsinstitut. Samtidig er en stor del af AKFs forskning bestilt af rekvirenter, og det må være et afgørende kriterium for succes, at disse rekvirenter er tilfredse med det produkt, de får leveret, og føler, at de kan bruge det til noget.

Man har derfor også i evalueringsprocessen nærmet sig en måling af AKFs succes fra mange sider. Dette fremgår af oplægget til evalueringen. Centralt i processen er imidlertid et fagligt evalueringsudvalg bestående af:

Professor Niels Kærgård, Fødevareøkonomisk Institut, Den Kgl. Veterinær- og Landbohøjskole (formand)

Professor Finn Førstund, Økonomisk Institut, Universitetet i Oslo

Professor Peter Gundelach, Sociologisk Institut, Københavns Universitet

Professor Jørn Rattsø, Institut for Samfunnsøkonomi, Norges Tekniske- og Naturvidenskabelige Universitet

Professor Eskil Wadensjö, Institutet för social forskning, Stockholms Universitet.

Dette faglige udvalg har bygget sin evaluering på en gennemgang af årsberetninger, AKF-nyt, en total publikationsliste for 1999-2003, de 5 rapporter listet nedenfor samt en direkte gennemgang af et udvalg af AKFs publikationer. Disse publikationer er udvalgt på to måder. Udvalget har fået en liste over, hvilke publikationer medarbejderne selv synes, udvalget skulle se på. Denne liste indeholdt 3 publikationer fra hver medarbejder. Udvalget har valgt 1 af disse publikationer fra hver medarbejder - ialt 36 publikationer. Det må imidlertid forventes, at medarbejderne i høj grad peger på deres bedste publikationer, og medlemmerne af det faglige evalueringsudvalg har derfor valgt et godt tilsvarende antal publikationer "tilfældigt" fra de generelle publikationslister. Udvalget har således baseret sin evaluering på omkring 75 AKF-publikationer. De er tilstræbt valgt, så de dækker alle medarbejdere, og så de omfatter et passende udvalg for alle publikationstyper (artikler, bøger, rapporter, memoer og formidlende publikationer).

Det følgende er således det faglige udvalgs samlede konklusion baseret bl.a. på læsningen af de ca. 75 publikationer, men denne vurdering af AKF's publikationer har ikke stået alene. Der er fem andre analyser, som har været inddraget i evalueringen: 1) en selvevaluering af Carolina Magdalene Maier og Torben Pilegaard Jensen, 2) en evaluering af arbejdsklima og organisationsstruktur foretaget af tidligere konsulent, ph.d. Ib Ravn, 3) en analyse af rekvirenternes vurderinger udført af Eigil Boll Hansen, 4) en analyse af vurderinger af manuskriptudkast udført af Kirsten Hansen og Eigil Boll Hansen, og en 5) fokusgruppeanalyse af relevansen af AKFs forskning udført af Muusmann Research & Consulting.

Det er ikke tilsigtet at evaluere enkelte forskere eller enkelte publikationer, og det er heller ikke centralt for udvalget at evaluere de enkelte delområder indenfor AKFs forskningsteamaer. Der er ved en række devalueringer i 1996-1998 lavet evalueringer af AKFs enkelte fagområder, men dette udvalgs hovedopgaver har været at foretage en overordnet diskussion af AKFs stærke og svage sider, samt stille forslag til organisatoriske ændringer og faglige prioriteringer. Og det er det faglige udvalgs diskussion af disse spørgsmål, der er redetgjort for i det følgende.

2. Det danske forskningslandskab og AKFs plads deri

Forskningsverdenen har mange institutioner - universiteter, sektorforskningsinstitutter, analyse- og forskningsafdelinger i virksomheder og ministerier, konsulentfirmaer m.f. De skal, som det hedder med en dansk modevending, dække feltet "fra ide til faktura". Arbejdsdelingen er imidlertid langt fra klar, og der kan derfor være grund til at diskutere det danske forsknings landskab lidt nærmere, inden AKFs plads i landskabet tages op.

Man kan trække forskellene (lidt for) skarpt op på følgende måde: Nærmest ved ideerne og den rene formålsløse jagen efter "sandheden" har universiteterne stået. På universitetsområdet er kvalitetskriterierne derfor klare; det er den rene videnskabelighed, der er afgørende, d.v.s. en publikation vurderes på originalitet og på præcision og fokusering. Idealet er en ny ide formuleret præcist og uden udenomsnak; ideen kan så være teoretisk eller empi-

risk. Den praktiske evaluering i universitetsverdenen er i højere og højere grad overladt til de førende internationale tidsskrifter. Da specialiseringen er drevet så vidt, at meget få kan vurdere om en ide er helt ny og original, vil de fleste være overladt til at se på, hvor den er publiceret. Publicering i internationale tidsskrifter bliver derfor det helt afgørende for universitetsforskningen. Denne situation er en klar skærpelse af situationen for nogle få årtier siden, og den gælder i varierende omfang for de forskellige samfundsvidenskabelige discipliner. Det er en tendens, hvis konsekvenser kan diskuteres. Forskere – også dem på universiteterne - har en pligt til at kommunikere deres resultater til den danske offentlighed, og her er den internationale artikel ikke den bedste metode. Den *peer reviewing*, der finder sted i tidsskrifter, tvinger imidlertid forskerne til at arbejde mere kvalitetsbevidst, og det styrker dermed også deres forskningsmæssige færdigheder generelt. Denne udvikling fra bøger til internationale tidsskrifter, og hermed fra brede oversigter til stærkt specialiserede og fokuserede artikler og fra nationale sprog til engelsk, er som sagt ikke nået lige langt i alle fag; den er mest udpræget indenfor naturvidenskaberne og indenfor samfundsvidenskaberne mest udpræget hos økonomer. Her vil det være almindeligt at angive antallet af artikler i anerkendte tidsskrifter, som et afgørende evalueringskriterium f.eks. ved professorbedømmelser og institutevalueringer. Økonomer vil derfor let betragte bredere politologiske og sociologiske - for ikke at tale om etnologiske - fremstillinger, som indenfor deres fags egne rammer vil blive betragtet som helt naturlige, som gammeldags og ufokuserede. Omvendt vil sociologer ofte betragte en økonomisk artikel som meget specialiseret og partiel. Dette må erindres, når en institution som AKF med både økonomer og sociologer evalueres.

Denne meget udprægede tendens i universitetsverdenen konflikter i nogen grad med en række specifikke tiltag i den danske universitetsverden, hvor ”formidling” i den nye universitetslov fra 2003 er indført i Universiteternes formålsparagraf, og hvor bestyrelser med et flertal af eksterne (herunder erhvervsfolk) som medlemmer er overladt ledelsen. Hvad det vil betyde, er det endnu for tidligt at sige, men det kan komme til at spille en afgørende rolle for det forskningslandskab, hvori AKF skal placere sig.

Vægtfordelingen mellem videnskabelig kvalitet og relevans er anderledes på et sektorforskningsinstitut end på et universitetsinstitut. For et sektorforskningsinstitut er det afgørende, at de behandlede problemkredse betragtes som relevante for den sektor, instituttet skal betjene. Men det er vigtigt, at relevanskriteriet for samfundsforskningen ikke afgrænses for snævert. Relevansen kan ses i relation både til offentligheden, til specielle målgrupper og i forhold til dem, der har rekvireret forskningen. F.eks. vil et forskningsresultat, der umiddelbart kan implementeres, forekomme højst relevant, og det vil utvivlsomt også blive værdsat efter fortjeneste, men en analyse, der kritisk påviser fejl ved de nuværende ledelses- og styreordninger kan samfundsmæssigt være lige så relevant, men bliver måske ikke værdsat så højt af de involverede ledelser. Projektfinansiering kan gøre det vanskeligt at være tilstrækkeligt kritisk overfor alle dele af rekvirenternes organisationer. En meget teoretisk grundforskning på universiteterne og en meget projektfinansieret sektorforskning kan let gøre den relevante kritiske samfundsforskning relativt hjemløs.

På de anvendte områder optræder som konkurrenter til sektorforskningen også et stort antal konsulentfirmaer, hvoraf de største på deres fagområder kan have en ganske høj grad af ekspertise. Deres analyser vil dog normalt være meget målrettet mod præcise analyser rekvireret af bestilleren.

Når man kommer over mod den anvendte forskning og udredningsarbejde, er også ministeriers og organisationers analysekontorer (især inden for økonomi) vigtige aktører. Her er man så tæt ved beslutningstagerne, at man er sikker på, at de får noget, de betragter som relevant, men til gengæld vil den faglige kvalitet sikret af en uafhængig analyse let blive hæmmet af hensyn til det ”politiske” hensigtsmæssige.

Et samfundsvidenskabeligt forskningsprojekt kan karakteriseres i mindst 3 dimensioner: Opgave, metode og disciplin.

Opgaverne kan være forskellige - fra at søge ny viden eller danne baggrund for undervisning til at designe brugbare løsninger eller evaluere lovtiltag. Opgaven kan f.eks. være

- a. Ren grundforskning
- b. Fremskaffe viden til undervisning
- c. Besvare spørgsmål fra det politiske system
- d. Evaluere systemer og loves virkninger
- e. Designe brugbare reformer

Delvist uafhængigt af opgaven er valget af *analysemetode*. Man kan f.eks. have ren grundforskning indenfor både teori og empiri, og et givet spørgsmål fra det politiske system kan ofte analyseres både med teoretiske og empiriske metoder. Metoderne kan f.eks. være

- a. Abstrakt teori
- b. Kvantitativ empiri
- c. Kvalitativ empiri

Indenfor sådanne hovedgrupper er der mange undergrupper, f.eks. kan den kvantitative analyse være baseret på deskriptive tabeller og figurer eller statistisk estimerede parametre, og den kan være bygget på tværsnits- eller tidsrække data, og der kan arbejdes med mange forskellige empiriske metoder.

Et sektorforskningsinstitut som AKF kan selvfølgelig ikke begrænse sig til et snævert udvalg af metoder; der må være både teoretiske og empiriske analyser. Men der er visse samfundsvidenskabelige nøgleaktiviteter, som næsten nødvendigvis må høre til på et sektorforskningsinstitut eller en lignende institution. Det er større databaser og modeller. Hverken arbejdet med databaser eller med modeller er egnet til at blive varetaget på et klassisk universitetsinstitut, for et individualistisk miljø, der først og fremmest sigter mod publicering af nye ideer i videnskabelige tidsskrifter, kan vanskeligt varetage opretholdelsen af en sådan permanent aktivitet. Universitetsmiljøerne kan måske deltage i opbygningen af databaser og modeller, men den daglige vedligeholdelse og ajourføring kræver, at der afsættes ressourcer til et permanent bestående, kollektivt miljø, som ikke direkte sigter mod publicering af egne resultater. Databaser og modeller er for samfundsvidenskaben på mange

måder, hvad de store laboratorier og instrumenter er for naturvidenskaben. De skal være til rådighed den dag, en forsker får en ny ide, der kan regnes på eller eksperimenteres med, men model- og datamedarbejderne kan ikke forvente at blive førsteforfattere på den artikel, der eventuelt kommer ud af det. Det er imidlertid en fundamental forudsætning for mange undersøgelser både i forbindelse med konkrete, rekvirerede analyser og i forbindelse med test af mere grundforskningsagtige ideer, at der er opdaterede modeller og databaser. Men det kan være svært at skaffe ressourcer til den daglige vedligeholdelse af den slags aktiviteter, som ikke kan love nye iøjnefaldende resultater, men alene, at hvis andre får brug for apparatet, så er de klar og til rådighed. Det er derfor karakteristisk, at der i universitetsmiljøer her i landet og rundt om i verden er opbygget et utal af modeller og databanker, men meget få af dem er blevet vedligeholdt i de universitære miljøer - enten er de overflyttet til andre miljøer, som f.eks. modellerne ADAM og DREAM her i landet, eller også er aktiviteten sygnet hen og udfaset.

Endelig består samfundsvidenskaberne af mange specifikke *discipliner*, som

- a. Økonomi
- b. Jura
- c. Sociologi
- d. Politologi
- e. Etnologi
- f. Psykologi

Man kan sagtens tænke sig en tilfældig kombination i det 3-dimensionale univers bestemt af de 3 opdelinger. Men nogen af kombinationerne er mere almindelige end andre. F.eks. er kvalitative empiriske metoder langt mere almindelige i sociologi og psykologi end i økonomi, og ren abstrakt teori er væsentlig mere almindeligt i økonomi end i de andre samfundsvidenskaber.

Der er selvfølgelig eksempler på forskere som har modtaget uddannelse inden for en disciplin, men forsker inden for en anden, derfor er den ovennævnte disciplinopdeling ikke blot knytte til forskerens uddannelsesmæssige baggrund, men også til emnet for forskningen.

Hvis man kombinerer de tre dimensioner, kan man sige, at AKF primært foretager kvantitativ forskning, og at den især drejer sig om økonomiske problemstillinger. Der er dog også kvantitativ forskning udført af sociologer, og en række af publikationerne benytter sig af en flerhed af metoder. De kvalitative studier udføres kun af gruppen af ikke-økonomer (sociologer mv.).

Denne opdeling kan være betinget af mange forhold, f.eks. faglige traditioner, forskelle i uddannelse, de danske forskningsmiljøers styrke og rekvirenternes ønsker. I Danmark har vi haft stærke forskningsmiljøer i arbejdsmarkeds- og individorienteret kvantitative økonomiske analyser. Det er derfor også på disse områder, der kan rekrutteres velkvalificerede yngre forskere. Modsat har det sociologiske miljø ført en lidt turbulent tilværelse og er først nu ved at komme på fode.

AKF har været domineret af kvantitativ økonomisk forskning. Og dette er en selvforstærkende proces. Hvis et institut får ry for at levere gode kvantitative økonomiske analyser, så henvender rekvirenter med ønsker om den slags analyser sig til instituttet. Instituttet udfører også en del forskning, herunder rekvireret forskning med kvalitativ metodologi, men her er instituttets ekspertise mindre og konkurrencen med andre institutioner eller konsulentfirmaer større. Det er en vigtig strategisk overvejelse for et institut som AKF, i hvor høj grad man selv aktivt vil prøve at styre instituttets profil på disse områder, eller om man vil lade sig styre af rekvirenternes ønsker. Man bliver nok størst ved at tilpasse sig rekvirenterne, men måske ikke ”bedst”.

Når man ser på et institut som AKFs profil og strategi, så er finansieringen selvfølgelig helt afgørende. AKF har samlede indtægter på godt 40 mill. kr. årligt, og heraf består ca. en trediedel af Momsfondets grundbevilling. Omkring to trediedele af aktiviteterne er således finansieret af konkrete tidsbegrænsede projektbevillinger. Disse kommer fra en meget blandet skare af bevillingsgivere og rekvirenter. Der er rene grundvidenskabelige bevillingsgivere, som Statens Samfundsvidenskabelige Forskningsråd og Carlsberg Fondet, og rekvirenter, der ønsker et konkret projekt analyseret, og hvor AKF konkurrerer med private konsulentfirmaer om projekterne.

Det er karakteristisk for AKF, at der ikke på samme måde som det er tilfældet for en række andre sektorforskningsinstitutter, f.eks. Socialforskningsinstituttet og Fødevarøkonomisk Institut, optræder en hovedsponsor, der samtidig er hovedrekvirent. Dette er både en fordel og en ulempe. En stor sponsor og hovedrekvirent, som Socialministeriet eller Fødevarerministeriet vil let få en så dominerende position, at den politiske og faglige uafhængighed kommer i fare, men det giver samtidig mulighed for at opbygge en kernekompetence indenfor hovedrekvirentens centrale interesseområde. Omvendt giver mange rekvirenter en betydelig fare for, at man får et meget fragmenteret og skiftende forskningsmiljø. Det kan være svært at opbygge et forskningsmiljø med den nødvendige kapacitet til overordnede baggrundsstudier og tid til kontinuert at følge med i litteraturen på området, hvis forskerne skifter fra det ene afgrænsede projekt til det næste. Når man ser på AKFs publikationer og publikationslister, er der selvfølgelig mange områder, der er præget af stor stabilitet og en betydelig kontinuert opbygning af viden, men der er også store områder, der er præget af en mere svingende og fragmentariseret karakter.

Når man skal se på den danske sektorforskning, kan det være nyttigt at sammenligne med strukturen i vore nabolande, bl.a. for at gøre sig klart hvilke alternativer, der kan være til ting, vi her i landet opfatter som helt naturlige.

I *Sverige* bliver en stor del af den anvendte forskning foretaget i universitetsregi, idet der indenfor universiteternes rammer findes en lang række sektorforskningslignende institutter, der også i ganske høj grad finansieres af eksterne bevillinger (eksterne kilder dækkede i 2003 54 procent af de svenske universiteters forsknings- og forskningsuddannelsesbudgetter). Den svenske universitetsverden har således en lang tradition for at gå ind i anvendt forskning, og svenske universitetsforskere har gennem tiderne udarbejdet en lang række

udredninger af meget høj faglig kvalitet. En række fremragende klassiske bøger er kommet til verden på denne måde (f.eks Bent Hansens Finanspolitikens økonomiska teori). Men det beskedne antal institutter for anvendt forskning udenfor universiteterne har nok gjort, at den nødvendige analyse til direkte støtte for administrationen har manglet. En del af den analyse, der i Danmark ligger i sektorforskningsinstitutterne, ligger i Sverige i selve det centrale embedsapparat (f.eks. Socialstyrelsen og Riksförsäkringsverket), og det er nok af og til gået ud over den faglige kvalitet.

Norge er præget af, at man ved siden af universiteterne har et stort netværk af regionale distriktshøjskoler. Den rekvirerede forskning foretages af ”stiftelser” i tilknytning til universiteter og distriktshøjskoler (bl.a. Vestlandsforskningen, Nordlandsforskning, Rogalandsforskning, Østlandsforskning o.s.v.). I disse stiftelser, der i princippet er selvstændige, er dels ansat projekttilknyttede forskere og dels deltidsansatte universitetsforskere (norske universitetsforskere har ret til at arbejde omkring en dag om ugen på disse stiftelser). De norske stiftelser er af meget blandet kvalitet; de stiftelser, der er knyttet til de bedste universiteter, og en del områder ved distriktsstiftelserne, laver forskning af høj faglig kvalitet, men der er også meget af distriktsforskningen, der er af klart lavere kvalitet.

Der findes også i Norge et vist antal institutter, der dækker specielle områder i lighed med vore sektorforskningsinstitutter og er opbygget på lignende måde som de tilsvarende danske institutter, bl.a. Norsk Institutt for By og Regionsforskning, Institutt for Samfunnsforskning, Transportøkonomisk Institutt, Norsk Institutt for Sykehusforskning og Norsk Institutt for Landbrugsøkonomisk Forskning. Pengene til disse institutters projektforskning kommer i høj grad fra ministeriernes departementer, men de fordeles via forskningsprogrammer under Norges Forskningsråd. I programstyrene er både forskere og brugere repræsenteret, og de søger at tage hensyn til både kvalitet og relevans ved fordelingen af programmernes penge til konkrete projekter på stiftelserne og ved sektorforskningsinstitutterne.

Betragtes erfaringerne i Danmark, Norge og Sverige, så synes de at indikere, at det er svært at organisere en flydende overgang fra ide til beslutning, d.v.s. fra universitetsforskning til lovgivning og administration. Der findes mange eksempler på fagligt høj kvalitetsinstitutter, der har haft problemer med at få deres forskning accepteret som samfundsrelevant, og tilsvarende mange anvendelsesorienterede institutter, der har haft problemer med kvaliteten og den politiske uafhængighed. Virkelig heldig brobygning mellem den teoretiske universitetsforskning og beslutningsunderstøttende analysearbejde er vanskelig og kræver personer og organisationer med sans for hele processen, og de er åbenbart sjældne. Desuden er der mange politiske og administrative processer, der kan forhindre, at god og sikker forskning omsættes i politiske foranstaltninger.

Det ideelle projekt indeholder mange elementer:

- det bygger på en nyskabende ide og kan derfor uden videre offentliggøres i et førende internationalt tidsskrift,

- det ser umiddelbart så interessant ud, at det er let at få finansieret,
- det kan føres igennem til nogle konklusioner, der kan bruges i praksis, og som påvirker samfundsdebatten,
- og det vil engang i fremtiden, når alle konsekvenser af ideen er kendte, blive betragtet som et fremskridt.

Men den slags projekter eksisterer nok aldrig i praksis, og så er kunsten ikke kun at give plads til og prioritere de projekter, det er let at få finansieret.

3. AKFs struktur og publikationer

I publikationsoversigten for 1999-2003 er AKFs publikationer opdelt i artikler i videnskabelige tidsskrifter, artikler i internationale monografier, ph.d.-afhandlinger, rapporter, memo'er, notater, konferenceindlæg, formidling og andet. AKF er organiseret i de 3 grupper: "Individ og samfund", "Miljø og energi" og "Ledelse og økonomi". Publikationernes fordeling er vist i tabel 1.

Tabel 1: AKFs publikationer 1999-2003

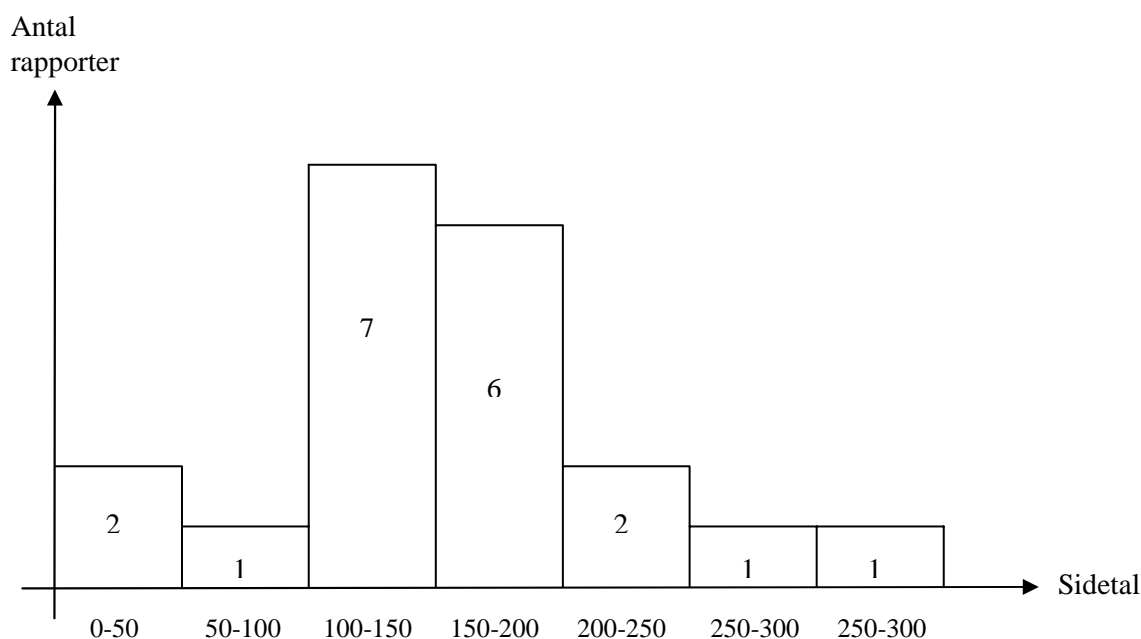
| | Individ og Samfund | Miljø og Energi | Ledelse og Økonomi | Ialt |
|---|--------------------|-----------------|--------------------|------|
| Artikler i videnskabelige tidsskrifter | 18 | 48 | 13 | 79 |
| Artikler i monografier på internationale forlag | 2 | 5 | 5 | 12 |
| ph.d. afhandlinger | 2 | 2 | 0 | 4 |
| Rapporter | 86 | 67 | 42 | 195 |
| Memoer | 7 | 5 | 6 | 18 |
| Notater | 2 | 5 | 0 | 7 |
| Konferenceindlæg | 33 | 69 | 39 | 141 |
| Formidling | 126 | 79 | 81 | 286 |
| Andet | 3 | 1 | 2 | 6 |

Når man også tager publikationernes omfang i betragtning, altså det at *rapporterne* normalt er hele bøger, medens de formidlende publikationer oftest er artikler på nogle få sider, så er der ingen tvivl om, at rapporterne er rygraden i AKFs publikationsvirksomhed. Den typiske rapport er på dansk og på omkring 150 sider; sidetalsfordelingen for rapporterne fra 2003 er vist i fig. 1. Der er en ganske stor spredning (den tyndeste rapport er på 33 sider, den tykkeste på 398 sider).

Rapporterne er også med hensyn til design og layout meget forskellige. Når man står med en årgang af rapporter (f.eks. årgang 2003), så er det svært at se, at de i en eller anden forstand hører til en serie. Formaterne er forskellige (A4, A5 og et standard bogformat). Nogle er ret lækre bøger, medens andre tydeligvis er lavprisproduktet med en delvis ulæselig layout, f.eks. tabeller med sorte tal på mørkegrå baggrund. Ca. halvdelen har en ”skydeskive” på forsiden, mens resten har et helt andet design. Der er ingen oversigter i bøgerne over hvilke andre rapporter, der er kommet. De har ingen serienumre eller lignende. En mere håndfast redigering, så man vidste, hvad en AKF-rapport var, og hvordan den så ud, ville nok være at foretrække.

Rapporterne er den klassiske AKF-publikation, og den varetager traditionelt flere formål, *dels* er den en afrapportering af et projekt, som rekvirenten kan få at læse (den er så at sige det, han får for pengene), *dels* er den også ofte den udførlige baggrundsdokumentation, der ligger bag kortere og mere kompakte tidsskriftsartikler, og *endelig* er det en bog, der henvender sig til en bredere kreds af læsere.

Figur 1: Sidetal i AKF-rapporterne fra 2003



De mange formål gør det til en diskutabel sag at evaluere en rapport, for hvad skal den vurderes i forhold til. Det mindste, der kan kræves, er imidlertid, at den opfylder visse minimumkrav, så AKF kan være bekendt at lægge navn til rapporten. Der er gjort meget for at sikre, at dette krav bliver opfyldt; hvert enkelt manuskript bliver vurderet af 2 eksterne og en intern læser inden udgivelsen. Af de mange rapporter udvalget har kigget på, er det da også kun 1-2, som vi som forhåndsbedømmere ville have været skeptiske overfor udgivelsen af. Og så er det måske endda urimeligt, for vi har jo kun set på rapporten som sådan, og den kan være bestilt på meget specifikke betingelser for et relativt lille beløb. Men kvalite-

ten målt på "rapport-genren"s præmisser er i næsten alle tilfælde i orden, og en række af rapporterne er endda særdeles interessante.

Problemet er snarere selve "rapport-genren". For det er en genre, og som allerede nævnt er det en genre, der søger at dække mange formål, og disse er ikke altid lette at forene. En god bog holder læseren fangen ved at skære alle overflødige detaljer væk, medens en relevant baggrunddokumentation belyser alle detaljer, så den interesserede i princippet kan reproducere undersøgelseerne. Samtidig bliver det sværere og sværere at skrive for f.eks. både fagøkonomer og politikere. Moderne økonomi er blevet meget teknisk. Modeller, økonometriske og statistiske analyser er en nødvendighed og en obligatorisk del af økonomisk analysearbejde. Mange af disse metoder er ganske vanskeligt tilgængelige for læsere udenfor en snæver kreds af specialister. Og også AKF bruger i høj grad disse moderne avancerede metoder - selv i de mest jordnære undersøgelser optræder logistiske regressioner på registertal. Det øger problemerne med at forene rapporternes forskellige formål. Det er svært - måske endda ofte umuligt - at skrive læseligt og interessant for f.eks. en kommunal bruger og så samtidig tjene som baggrundsdokumentation for en interesseret specialist, der har læst et "resume" af undersøgelsen i form af en videnskabelig artikel, som han måske selv vil arbejde videre med.

Problemet er tydeligt i mange af rapporterne. Man har f.eks. camoufleret en logistisk regression i en tabel, der hedder noget i retning af "procentvis effekt af forskellige årsagsforhold". Tabellen er svær at forstå (og forklare) for interesserede kommunalfolk, der ikke har forudsætninger for at forstå de statistiske metoder, og de, der forstår metoderne, kunne ønske sig en mere præcis diskussion med anvendelse af formler, teststørrelser og signifikantsniveau.

På dette område er dansk rapportskrivning utvivlsomt i skred. Man kan eksemplificere dette med udviklingen inden for økonomi. Det Økonomiske Råd og Finansministeriet bruger nu jævnligt formler og teststørrelser i deres rapporter. Det er helt almindeligt med 5-10 centrale formler i en rapport fra Det Økonomiske Råd (dog normalt anbragt i rammer, fodnoter eller bilag). Baggrunden herfor er oplagt, at man fra de danske universiteter uddanner 300-400 økonomiske kandidater om året, og det har man gjort de sidste 20 år, og de er opdraget til at bruge et sprog, der er en blanding af engelsk og matematik. Så for fagøkonomer er det kunstigt ikke at bruge et traditionelt "økonomsprog" med formler og test.

Her over for er kontrasten til AKF-rapporterne åbenbare. Af de 20 AKF-rapporter fra 2003 er der kun formler i 2, og den ene er en modeldokumentation; i øvrigt var samme rapport også den eneste det år, der var på engelsk (i den anden er formlerne i et modelbilag).

AKF-rapporterne bliver derfor mere og mere en meget speciel genre. De adskiller sig fra økonomisk faglitteratur ved at være på dansk og uden formler, og de er for nøgterne, dokumenterende og forsigtige (nogen ville sige for kedelige) til at være kommercielle bøger, der læses "frivilligt". Analyserne, bl.a. i fokusgrupper af rekvirenternes og beslutningstageres tilfredshed med opgaveløsningen, kan siges at støtte en opfattelse af problemer med

rapportgenren. Der var i disse grupper ikke nogen udelt positiv holdning til AKF's rapporter direkte anvendelsesmuligheder.

Her har AKF nok flere veje at gå. Man kan følge de makroøkonomiske institutioner og bruge flere formler i rapporterne, flere appendix og "rammer" med en mere formel behandling af stoffet. Eller man kan bevare den nuværende hovedlinie, men så må man nok i højere grad bruge memoer og notater, som præcis baggrundsdokumentation og metodebeskrivelse for fagøkonomer. Det er ikke AKFs skyld, at det er blevet sværere og sværere at skrive publikationer, der både henvender sig til specialister og til en bredere kreds af beslutningstagere og interessenter, men AKF er nødt til at forholde sig til dette problem.

Hvor rapporterne er rygraden i det daglige arbejde, så er de *videnskabelige tidsskriftsartikler* flagskibet for AKF som for alle andre samfundsvidenskabelige forskningsinstitutter. De 79 artikler, der optræder i tabel 1, er en blanding af publikationer i danske og i internationale tidsskrifter, idet omkring en trediedel er i danske tidsskrifter, jvf. tabel 2. Blandt de danske tidsskrifter er *Nationaløkonomisk Tidsskrift* klart det hyppigst brugte. De 53 engelsksprogede artikler er publiceret i et broget udvalg af internationale tidsskrifter. Både udvalgets læsning af et udvalg af artiklerne og en række publikationer i meget anerkendte tidsskrifter, som f.eks. *Economic Modelling*, *Ecological Economics*, *Journal of Population Economics*, *International Journal of Industrial Organization*, *Environmental and Resource Economics*, *Regional Studies*, *Annals of Regional Science* og alle de førende energiøkonomiske tidsskrifter, *Energy Journal*, *Energy Economics*, *Energy Policy* og *Resource and Energy Economics* indikerer, at AKF har en række forskere, der er ude på den internationale forskningsfront. Specielt afdelingen for Miljø og Energi har en række, også internationalt set, meget velkvalificerede og flittigt publicerende forskere. Antallet af publicerende forskere er imidlertid væsentligt lavere end antallet af artikler - 6 forskere har publiceret over 5 engelsksprogede artikler og en er oppe på 13 artikler. Målet på dette område må være at få bredt kredsen af forskere, der publicerer i internationale tidsskrifter, ud til at omfatte en noget større kreds, samt få noget flere af artikler i top-tidsskrifter.

Tabel 2: Antal videnskabelige artikler 1999-2003

| | Individ og Samfund | Miljø og Energi | Ledelse og Økonomi | Ialt |
|--------------------------------|--------------------|-----------------|--------------------|------|
| I engelsksprogede tidsskrifter | 7 | 37 | 9 | 53 |
| I Nationaløkonomisk Tidsskrift | 5 | 7 | 1 | 13 |
| I andre danske tidsskrifter | 6 | 4 | 3 | 13 |

Ser man på de dansksprogede tidsskrifter, kan det være interessant at se på, hvordan AKF klarer sig i den faglige debat i Danmark i forhold til andre sammenlignelige institutter. Indenfor sociologi og politologi er der kun ganske få videnskabelige artikler, og vi vil derfor begrænse os til AKF's hovedområde den anvendte økonomi. Forfatterne til artikler i *Øko-*

nomi og Politik, Nationaløkonomisk Tidsskrift og Samfundsøkonomen 2000-2003 er derfor fordelt efter forfatterens institut. I tabel 3 er dels vist de mest publicerende institutter og dels institutter (som DØRS, Socialforskningsinstituttet og Fødevarerøkonomisk Institut), der ligner AKF. Strengt taget burde tallene normeres på flere led; dels burde tallet selvfølgelig ses i relation til antallet af medarbejdere, og dels er det diskutabelt at bruge enheden "en artikel", når artiklerne i *Nationaløkonomisk Tidsskrift* er en hel del længere end i *Samfundsøkonomen*. Målet er imidlertid ikke at måle produktet, men bare at give en eller anden form for indikation af størrelsesordenen. AKF publicerer jævnlige i alle tre tidsskrifter og ligger på linie med de store økonomiske institutter ved Københavns Universitet, Aarhus Universitet og Handelshøjskolen i Århus. AKF publicerer langt flittigere i disse tidsskrifter en f.eks. Socialforskningsinstituttet. Det synes ikke for hårdt at konkludere, at AKF er med i toppen inden for den faglige økonomiske debat i Danmark.

Tabel 3: Antal publicerede artikler i Danske økonomitidsskrifter fra udvalgte institutter, 2000-2003.

| Tidsskrift Forfatterens institut | Økonomi og Politik | Nationaløkonomisk Tidsskrift | Samfunds- økonomen | Ialt |
|---|-----------------------|---------------------------------|-----------------------|------|
| Økonomisk Institut, Københavns Universitet | 0 | 12 | 7 | 19 |
| Økonomisk Institut, Aarhus Universitet | 1 | 7 | 10 | 18 |
| AKF | 3 | 8 | 6 | 17 |
| Økonomisk Institut, Handelshøjskolen i Århus | 6 | 6 | 5 | 17 |
| Institut for Statskundskab, Københavns Universitet | 8 | 2 | 5 | 15 |
| Institut for Økonomi, Skov og Landskab, KVL | 2 | 7 | 5 | 14 |
| Det Økonomiske Råds sekretariat | 0 | 5 | 8 | 13 |
| Fødevarerøkonomisk Institut | 2 | 2 | 8 | 12 |
| Socialforskningsinstituttet | 0 | 2 | 5 | 7 |
| Institut for Nationaløkonomi, CBS | 0 | 3 | 1 | 4 |

Note: Hvis en artikel har flere forfattere, tælles artiklen med hos alle institutioner

Den tredje hovedgruppe er de *formidlende publikationer*. Dette er selvfølgelig en noget blandet gruppe af populære fremstillinger af videnskabelige hovedresultater, debatindlæg, kommentarer o.s.v. *AKF-nyt* spiller en helt dominerende rolle i denne gruppe, jvf. tabel 4.

Omkring trefjerdedele af alle formidlende publikationer kommer i *AKF-nyt*. *AKF-nyt* er et blad i lækker layout og papirkvalitet, der kommer 4 gange om året med numre på 50-70 sider. Hvert nummer indeholder ca. 10 artikler, og ca. halvdelen af artiklerne er skrevet af AKFs egne folk (i 2003 var der 19 artikler af AKF-medarbejdere og 21 af udefra kommende forfattere). De udefra kommende forfattere kommer mange steder fra (i 2003 f.eks. 3 artikler fra Institut for grænseregionsforskning, 5 fra Sociale Højskoler og 3 fra kommuner og amter). Det er måske karakteristisk, at de store økonomiske institutter ved universiteter og handelshøjskoler er helt fraværende på forfatterlisten. Bladet kommer i varierende oplag, men typisk i ca. 3000 eksemplarer.

Det kan absolut diskuteres, om det er rimeligt at ofre så mange ressourcer og koncentrere så stor en andel af de ressourcer, der bruges på formidling, på et sådant blad, der måske nok bliver læst i kommunale kredse (det har vi ingen mulighed for at vurdere), men ikke spiller nogen særlig rolle i hverken den offentlige eller den faglige debat i den forstand, at der sjældent ses referencer til *AKF-nyt* i medierne. Formålet med *AKF-nyt* er formentlig dobbelt: Det skal profilere AKF generelt og informere om specifikke forskningsresultater. På grund af den relative usynlighed er det første formål næppe opfyldt. Mht. det andet formål forekommer det værd at overveje et samarbejde med Socialforskningsinstituttets tilsvarende *Social Forskning* og måske også *Økonomi og Politik* eller *Samfundsøkonomen*. Hvis ressourcerne blev slået sammen, vil man kunne få et fagligt forum, der kunne præge den faglige debat på det kommunale og velfærdsmæssige område, ja måske på hele det samfundsvidenskabelige område, og samtidig have en slagkraft, der også ville blive bemærket i dagspressen, og som også ville gøre tidsskriftet interessant for forskere ved de store universitetsinstitutter. Af andre muligheder kunne nævnes forskellige former for elektronisk formidling i form af nyhedsbreve mv.

Tabel 4: AKFs formidlende publikationer 1999-2003 fordelt på publiceringsmedie

| | Individ og Samfund | Miljø og Energi | Ledelse og Økonomi | Ialt |
|----------|--------------------|-----------------|--------------------|------|
| AKF-nyt | 96 | 42 | 75 | 213 |
| Dagblade | 4 | 0 | 0 | 4 |
| Andet | 27 | 36 | 6 | 69 |

I forhold til hvor markant AKF prægede den faglige debat i Danmark jvf. tabel 3, så er det overraskende, at der på publikationslisterne for 1999-2003 kun optræder 4 dagbladsartikler (i øvrigt alle skrevet af direktøren). Det er klart, at andre medarbejdere givetvis må have skrevet dagbladsartikler i denne periode; det er sandsynligt, at en række artikler er udeladt, fordi de som mindre prestigefyldte arbejder er blevet glemt af forfatteren eller bevidst ikke opgivet, fordi dagbladsindlæg ikke er tillagt nogen særlig værdi (selvom antallet af læsere til en kronik i selv en kun halvstor provinsavis, for ikke at tale om en større landsdækkende

avis, jo er umådelig meget større end til en artikel i *AKF-nyt*). Det er selvfølgelig en fornuftig opgave for et forskningsinstitut for amter og kommuner at prøve at formidle resultaterne i kort form til kommunale politikere og embedsmænd, men man skal passe på med at lempe på de journalistiske krav til formidlende artikler, fordi man altid kan få et lidt halvkedeligt resume offentliggjort i "ens eget blad".

Memoer og notater spiller en overraskende ringe rolle i AKFs publikationsmønster, ialt 25 numre i perioden 1999-2003 mod f.eks. 195 rapporter. Det er altså nærmest en residualgruppe for ting, der ikke egner sig til at blive en rapport. Denne strategi er i modstrid med næsten alle andre danske og udenlandske samfundsvidenskabelige forskningsinstitutter, der næsten altid har memo-, diskussions- eller workingpaperserier som langt den mest udbredte publikationsform. Disse serier bliver andre steder brugt til alle mulige udkast til artikler, dokumentationer og diskussionsoplæg. Mange kommer aldrig videre, men langt de fleste tidsskriftsartikler starter deres tilværelse som workingpaper, bl.a. fordi processen fra et papir bliver indsendt til et tidsskrift, til det er gennem vurderingsprocesserne og endelig trykt, let kan tage 1-2 år. Mange papers indgår altså i debatten flere år før de blive publiceret.

Dette gælder også AKFs bidrag, hvor der er en meget stor og meget blandet gruppe (141 papirer i perioden 1999-2003) af "*konferenceindlæg*". I denne gruppe kan man finde mange papirer, som med et par års forsinkelse optræder som tidsskriftsartikler, og det forekommer uhensigtsmæssigt, at de ikke allerede fra starten nummereres og systematiseres i en workingpaper serie.

Den sidste gruppe af publikationer, der skal omtales, er *ph.d.-afhandlingerne*. Der er for perioden 1999-2003 i alt 4 ph.d.-afhandlinger, altså knap 1 om året. Det er nok til at demonstrere, at AKF faktisk har et antal uddannelsesstillinger og kan og vil gøre noget for at uddanne yngre medarbejdere. Det er dog næppe nok til at uddanne et tilstrækkeligt antal forskere til, at institutionen netto kan være selvforsynende med medarbejdere. Det er vel også et urimeligt krav til et sektorforskningsinstitut - forskeruddannelse må hovedsagelig være en opgave for universitetsinstitutter, men ph.d. stipendiater kan være gode brobyggere mellem universiteter og sektorforskningsinstitutter.

Hvis udvalgets vurdering af AKFs samlede publikationsvirksomhed skal sammenfattes kort, så er den, at AKF har en række forskere og forskergrupper, der er med på den internationale forskningsfront bl.a. indenfor miljøforskningen, men der er store variationer mellem instituttets forskellige områder. I den danske samfundsvidenskabelige debat, specielt på økonomiområdet, hører instituttet til de førende, og kun de allerstørste universitetsinstitutter står stærkere. Men der bruges betænkeligt mange ressourcer på rapporter og *AKF-nyt*, der har en begrænset gennemslagskraft udenfor AKFs allersnævreste kundegrupper.

4. AKFs enkelte områder

AKF er som allerede nævnt opdelt i tre afdelinger. ”Individ og Samfund”, ”Energi og Miljø” og ”Økonomi og Ledelse”. Disse afdelinger er meget forskellige i størrelse, idet ”Individ og Samfund” i 2002 havde et budget på 21,4 mio. kr., ”Miljø og Energi” et budget på 11,3 mio. kr. og ”Ledelse og Økonomi” på 8,7 mio. kr. Det samlede antal forskere i AKF var 38. Omkring to trediedele af medarbejderne er økonomer, mens den sidste trediedel er fordelt med halvt sociologer og et tilsvarende antal med andre uddannelser.

Det fremgår både af selvevalueringen, af analysen af arbejdsklima og organisationskultur, af publikationslisterne og af læsning af publikationerne, at afdelingerne ikke er meget fasttømrede organisatoriske enheder. AKF synes på mange måder at ligne et klassisk universitetsinstitut med en ret løs kommandostruktur, med størst utilfredshed hos det teknisk-administrative personale, men også med nogle yngre medarbejdere og studenter, der ser på de herskende strukturer med en vis kritisk attitude. I det følgende skal de tre afdelinger betragtes hver for sig.

a. Ledelse og økonomi

Afdelingen for ”*Ledelse og økonomi*” er overraskende lille. Det var at vente, at Amternes og Kommunernes Forskningsinstitut var domineret af kommunaløkonomi, offentlig økonomi og regionaløkonomi. Men det er altså langt fra tilfældet.

Det er imidlertid vigtigt, at et land har kompetencer i kommunaløkonomi. Kommunernes økonomi udgør en betydelig del af landets økonomi og stiller myndighederne overfor store udfordringer både mikro- og makroøkonomisk. Der er behov for at etablere egnede systemer til vurdering og organisering af de økonomiske rammer, skattesystemet m.v. Den kommunale sektor har ansvaret for centrale velfærdstjenester som skole, sundhed, ældre omsorg, børneinstitutioner. Forskningen kan bidrage både med analyser af kommunaløkonomiske spørgsmål, med orientering om internationale erfaringer på området, med kritisk evaluering af den herskende politik og med almene bidrag til den offentlige debat.

Selv om dette område altså spiller en overraskende lille rolle for AKF, så har AKF både forskning, der vedrører egentlig kommunaløkonomi, og forskning, der retter sig mod bl.a. velfærdspolitiske problemer med klar relevans for kommunerne. Indenfor kommuneøkonomi kan bl.a. nævnes: Kommunal styring, markedsøkonomiske løsninger, ressourceforbrug i skolen, regionaløkonomisk udvikling og kommunesammenlægning. AKF har indenfor disse områder udført forskning, der tager interessante faglige og politiske problemer op. Forskningsbidragene er gennemgående af høj kvalitet, og de bedste arbejder er på internationalt niveau og er internationalt publicerede. Men AKF har også på dette område leveret mere udredningsorienterede analyser af god faglig standard og har givet spændende bidrag til den offentlige debat. Når forskningen er bedst bruges der nye og avancerede økonomiske metoder.

Når man tager AKFs formål i betragtning, så er omfanget af forskningen indenfor ”*Ledelse og Økonomi*”, herunder kommunaløkonomisk forskning, som sagt af begrænset omfang.

Selv om vi kun har set på en meget begrænset periode, som måske ikke er repræsentativ, så er det overraskende, at centrale styringsmæssige udfordringer som f.eks. skattefinansieringen og overførselssystemer, fiskal konkurrence og produktivitetsudvikling ikke er taget op. Det er områder, som spiller en central rolle i den internationale debat, men AKF har på en række centrale offentligt økonomiske områder intet gjort for at introducere den internationale debat i Danmark.

Instituttets forskning indeholder en række eksempler på organisatoriske, politologiske og forvaltningsmæssige emner, og det er et område, hvor man kunne forvente, at amter og kommuner også fremover vil efterspørge megen forskning. AKF har kvalificerede forskere på området, men der er grund til at overveje, om man ikke kan styrke dette område.

Det er vanskeligt at vurdere AKFs forskning i forhold til de givne rammebetingelser, herunder de ressourcer der er stillet til rådighed for området. Generelt synes opdrag fra offentlige myndigheder at have styret forskningen. Forskningen berører politisk kontroversielle områder som markedsorientering, kommunesammenlægning og skolepolitik, men forskningen er absolut ikke domineret af en kritisk vurdering af den offentlige politik eller af kommuner og amters virke. Det er måske i den forbindelse typisk, hvor beskeden en rolle AKF - på trods af en enkelt solid essaysamling om emnet - har spillet i den pågående kommunale strukturdebat. Man kunne godt forestille sig, at det kunne være samfundsgavnligt med et institut, der forholdt sig væsentligt mere kritisk og debatterende til statslig og kommunal styring og virksomhed.

Den regionaløkonomiske forskning hører også ind under denne gruppe, og her er udviklet modeller bl.a. LINE, som er brugt og dokumenteret i en række publikationer (herunder en artikel i *Economic Modelling*). AKFs modelafdeling har igennem en meget lang årrække været meget langt fremme med regional modelbygning. Kernen i LINE er en input-output orienteret struktur, der også ser på arbejdsmarkedet, socioøkonomiske forhold og skattesystemet. Modellen udnytter meget store datamængder (og den tilknyttede databank har betydelig selvstændig værdi) og giver god indsigt i regionaløkonomiske udviklingsprocesser. Der er imidlertid stadig store udviklingsmuligheder vedrørende f.eks. tilpasningsstrukturer på bedriftslokaliserings- og vandringsområderne.

Det skal endelig nævnes, at denne afdeling har formået at bygge bro mellem universitetsforskningen og sektorforskningen ved en række frugtbare samarbejdsprojekter.

b. Miljø og energi

Det næste område, der skal tages op er "Miljø og energi". Miljø- og energispørgsmål er både lokale, nationale og globale, og man kunne vente, at AKF først og fremmest ville beskæftige sig med de lokale og regionale. Men det er ikke tilfældet; der er tale om et ganske bredt register af miljø- og energiforskning.

Der er tale om forskning indenfor mange områder, f.eks. miljøpolitiske virkemidler herunder skatter, frivillige aftaler, betydning af miljømærkning, værdisætning af f.eks. stilhed,

energiefterspørgsel og anvendelse af større modeller, bl.a. modellen ELEPHANT (Electricity, Liberalisation, Equilibrium, Production, Heterogeneity And Nordic Transmission), der har sine rødder i det norske. De fleste bidrag er empirisk orienterede, og der er mange eksempler på original empiri.

Som det allerede fremgår af tabel 1 og 2 er denne afdeling den del af AKF, der i højst grad har publiceret i internationale tidsskrifter, og det internationale præg viser sig også ved et stort antal conferencepapirer. Mange af artiklerne er i højtrangerede tidsskrifter, andre i mere ukendte. Det er imidlertid ikke sådan, at denne afdeling er helt indrettet mod internationale tidsskrifter. Der er også kommet en række rapporter af sædvanlig AKF-type med det hovedformål at give rekvirenter de ønskede oversigter. En række af disse rapporter er for elementære og oversigtsprægede til at kunne kaldes egentlig forskning. Men disse rapporter kan på dette som på de andre områder have en vigtig funktion ved at højne oplysningsniveauet i administration og offentlighed. Andre rapporter tjener desuden som forarbejder eller dokumentation for de videnskabelige artikler.

Det er naturligt, at et flertal af AKFs bidrag til miljø- og energiøkonomien bygger på større empiriske analyser og på beregninger med store modeller. Her har AKF utvivlsomt et fortrin i forhold til universitetsmiljøerne, og så meget mere imponerende er de mange tidsskriftsartikler, for store modeller og modelberegninger er ikke altid lige velegnede til korte tidsskriftsartikler.

Denne afdelings meget internationale publicering hænger naturligvis også sammen med en række større, langsigtede finansieringsmuligheder fra forskningsråd m.v. Den type finansiering giver bedre mulighed for at få tid til at udarbejde artikler end mange andre mere kortsigtede projekter, hvor rekvirenten ønsker sig en konkret analyse og ikke er interesseret i en efterbehandling af resultaterne med henblik på tidsskriftspublicering. Der er imidlertid også en virkning den modsatte vej - det er forskerens internationale publiceringer, der gør det muligt at få bevillinger fra det statslige forskningsrådssystem. International tidsskriftspublicering er ikke kun en "videnskabelig luksus", den åbner også dørene for større forskningsråds- og EU-projekter. Og præcis de større projekter giver en anden mulighed for at sætte sig mere grundigt ind i litteraturen på området, og det kan gøre forskerne mere kompetente også til kortere konkrete projekter. Både for forskerne og for institutionen er der altså et betydeligt ekstra udbytte af lange, fagligt tilfredsstillende projekter. Det er også værd at nævne, at denne afdeling har et betydeligt samarbejde med andre forskningsinstitutioner på danske universiteter og i udlandet.

c. Individ og samfund

Langt den største af AKFs afdelinger er "*Individ og Samfund*", og denne afdeling dækker da også et meget bredt felt fra teknisk arbejdsmarkeds- og mikroøkonometri til "bløde" kvalitative sociologiske undersøgelser. Dette giver en afdeling, der set udefra mangler et enhedspræg. Der er en række arbejder af høj kvalitet f.eks. artikler i *Journal of Population*

og i *Economic Modelling*, men i den interne forhåndsevaluering er det også den afdeling, hvis rapporter bliver hårdest behandlet; der er kun 21 ud af 45 vurderinger, der finder konklusionerne i rapportudkastene underbyggede og dækkende mod 25 ud af 28 for "Energi og Miljø" og 17 ud af 22 for "Ledelse og Økonomi". I selvevalueringen og i rapporten om arbejdsklima og organisationskultur er det også ikke-økonomer fra denne afdeling, der føler sig mest udenfor og i opposition til den herskende "mandlige økonomikultur".

En betragtelig del af "Individ og Samfund"s forskning vedrører arbejdsmarked og demografi. Denne forskning har en klar empirisk orientering og er i de fleste tilfælde økonometriske studier baseret på individdata.

Et hovedområde indenfor denne forskning er analyser af indvandrere og deres stilling i det danske samfund. Dette område er i løbet af det sidste årti blevet et hovedområde for dansk samfundsforskning, og AKF har været en af de mest aktive institutioner indenfor denne forskning. Det er karakteristisk for denne forskning, at den bygger på store databaser af høj kvalitet baseret på registeroplysninger. Disse databaser anvendes til at studere både indvandrere og efterkommeres adfærd og til at sammenligne denne adfærd med danskernes.

Flere af arbejderne på dette område er rapporter, der er en mellemting mellem videnskabelige og mere formidlende fremstillinger, hvor de fleste økonometriske teknikaliteter undgås, og derved bliver det ofte - som tidligere diskuteret generelt for rapporternes vedkommende - uklart, hvem de henvender sig til; dette hindrer dog ikke, at der er en række interessante undersøgelser, som på solid måde bidrager til indvandrerdebatten i Danmark. AKF er veletableret indenfor indvandrerforskningen, og der findes et godt grundlag for at gå videre på dette område både med at få flere artikler publiceret i videnskabelige tidsskrifter og med at give resultaterne mere gennemslag i den offentlige debat.

Det bør også fremhæves, at der indenfor dette område er færdiggjort en ph.d.-afhandling, og at en anden er på vej.

Et andet demografisk hovedproblem er den stigende aldring af befolkningerne. Det rejser spørgsmål om pensionssystemets udformning, ældreomsorgens omkostninger og organisering, samt tidspunktet for tilbagetrækning fra arbejdsmarkedet. Det er alle spørgsmål af relevans for den offentlige sektors økonomi, og en del af forholdene har også afgørende betydning for kommunernes økonomi. Selv om der foreligger en række rapporter fra AKF på dette område, så forekommer det i virkeligheden overraskende, hvor lidt AKF har arbejdet med denne problemkreds. Specielt forekommer det nok bemærkelsesværdigt, at der ikke er arbejdet mere med aldringsproblemet's betydning for kommunerne.

Ud over de demografiske problemer har AKF også i bredere forstand en solid kompetence indenfor arbejdsmarkedsøkonomisk forskning og er med til at etablere det detaljerede kendskab til det danske arbejdsmarked, som vi har. Der kan også nævnes en række interessante rapporter om f.eks. uddannelse og om svage grupper i samfundet.

Det kan nævnes, at der indenfor grænseområdet mellem arbejdsmarkedsøkonomi og sundhedsøkonomi er færdiggjort en ph.d.-afhandling, og at arbejdsmarkedsområdet er styrket

med et professorat, der er etableret i fællesskab med det stærke arbejdsmarkedsforskningsmiljø i Århus.

”Individ og Samfund” er måske det område, hvor en række af AKF’s svagheder kommer tydeligst frem. Det er rapporter, der ofte i det store hele er godt gennemførte undersøgelser, men som skæmmes af, at publikationerne er helt eller næsten helt ateoretiske. Nogle af disse rapporter er udelukkende registrerende, og den statistiske teknik er udelukkende krydstabellering. De sporadiske henvisninger, der er til teori, er alene almene henvisninger og ikke præcise henvisninger til den konkrete litteratur på området. Navnlig er det en mangel, at man ikke har en oversigt over tilsvarende empiriske undersøgelser i ind- og udland. Problemformuleringerne er fremsat af myndigheder og rekvirenter, og forskerne forsøger ikke at sætte problemerne i relation til mere generelle samfundsvidenskabelige problemstillinger. Referencerne er oftest alene forfatterens egne arbejder eller evt. andre AKF-publikationer og administrative dokumenter, og der er ingen kvalificeret teoretisk analyse.

Det kan der være gode grunde til. En trænet forsker kan ret let gennemføre et sådant projekt, og det kan være vigtigt for forskellige rekvirenter at få belyst deres konkrete problemstillinger. Undersøgelserne, deres gennemførelse og resultater er i og for sig klart beskrevet, men sådanne undersøgelser kan næppe opfattes som videnskabeligt meriterende.

Disse rapporter kommer selvfølgelig til verden, fordi rekvirenterne efterspørger dem, og AKF får så opgaverne i konkurrence med bl.a. diverse konsulentfirmaer. Det kan være uproblematisk på kort sigt, men hvis der er for mange kortvarige isolerede projekter af denne type, så virker det i længden dequalificerende på forskerne. De får ikke tid til at sætte sig ordentligt ind i et område og opbygge et ordentligt kendskab til området og dets litteratur, inden den næste kortsigtsopgave på et andet område kalder. Sådanne forskere kommer aldrig til bunds i et videnskabeligt problem og får aldrig selv publiceret noget egentligt videnskabeligt meriterende. De får aldrig chancen for at træne den præcision, der kræves for at offentliggøre i videnskabelige tidsskrifter. Den frugtbare vekselvirkning mellem sektorforskning og universitetsforskning, hvor forskere også skifter stilling frem og tilbage mellem institutionerne bliver derved ikke mulig. Den ovenfor skildrede - måske nok noget karikerede - sektorforsker, der hurtigt kan snitte en rapport til, men aldrig har lavet noget egentlig videnskabeligt meriterende, har ingen chance for at få en universitetsstilling eller bare komme til at undervise i en deltidsstilling på et universitet. Det kan godt være, at disse farer er trukket hårdt op, men et forskningsinstitut har en forpligtelse til at sikre, at der sker en løbende opkvalificering af de tilknyttede forskere. Det kræver effektive strategier, god projektstyring og ikke mindst muligheder for at give forskerne tid til grundigt arbejde i perioder.

Denne problemstilling rejser det principielle spørgsmål om, hvilke projekter man skal sige nej til. Hvor kort og uvidenskabeligt et projekt skal man være villig til at acceptere? Det kan der næppe gives noget klart svar på, og den slags projekter er jo også med til at give smør på brødet i dårlige tider, og siger man nej i gode tider, får man næppe chancen i de

dårlige tider. Det vigtige er vel også først og fremmest, at man søger for, at ingen forsker bliver hængende for lang tid i den slags projekter.

d. Udviklingen

Det er rimeligt, at afslutte denne evaluering med at sige, at AKF utvivlsomt i løbet af de sidste 10 år på mange områder har tilpasset sig udviklingen og de anbefalinger, der er stillet op i det foregående. Der er blevet produceret langt flere internationale videnskabelige artikler. Der er, som flere steder påpeget, kommet et tættere samarbejde med universiteterne både om konkrete projekter, om deleprofessorater og ved større samarbejdsaftaler som på miljøområdet med SØM og på indvandrerområdet med AMID.

AKF har også været med til at tage hånd om forskeruddannelsen, bl.a. ved deltagelse i forskerskolesamarbejde med Socialforskningsinstituttet, de økonomiske institutter i Århus og Sociologisk Institut ved Københavns Universitet, og der er faktisk uddannet en hel del ph.d.ere på AKF.

5. Sammenfatning og konklusion

Et institut som AKF må nødvendigvis have stærke og svage sider. På en række områder optræder dilemmaer som uvægerlig vil resultere i valg og fravalg. Man kan derfor ikke få det hele.

Af stærke sider skal fremhæves fire:

- AKF har på en række områder forskning af høj kvalitet også målt med international alen, nævnes kan f.eks. det miljøøkonomiske område.
- AKFs forskning har kvalitetsmæssigt et solidt gennemsnitsniveau med en effektiv intern kvalitetskontrol, der sikrer mod (for mange) publikationer af uacceptabelt niveau.
- AKF har en stærk plads i den økonomiske, faglige danske debat.
- AKF har opbygget og vedligeholdt en række databanker og modeller af stor værdi for den danske samfundsforskning.

Men der er også svage sider:

- Den klassiske AKF-publikation, - rapporten - er under pres; det bliver sværere og sværere at skrive en bog, der tilfredsstillende både rekvirenter, fagfæller og det brede publikum.
- Den formidlende publikationsvirksomhed er helt domineret af AKFs eget tidsskrift, *AKF-nyt*.
- AKFs naturlige kerneområde, den offentlige økonomi og kommunaløkonomien, har et relativt beskedent omfang.

- Organisationsstrukturen er meget løs og specielt den store afdeling ”Individ og Samfund” mangler et helhedspræg, og det kan resultere i et manglende stimulerende miljø for nogle af forskerne, herunder måske specielt for ikke-økonomerne.

Disse stærke og svage sider må føre til en række strategiske overvejelser for ledelse og medarbejdere:

- I hvor høj grad skal man lade efterspørgslen styre AKFs placering i det 3-dimensionale rum bestemt af opgaver, metoder og fagdiscipliner, og hvis man vil placere sig mere bevidst i dette rum, hvor vil man så være? Her kræver vel specielt to områder særlig opmærksomhed, den lille kerne i offentlig økonomi og den manglende integrering af de ikke-økonomiske fagdiscipliner.
- Hvordan kan man blive bedre til at bygge bro mellem de forskellige discipliner på instituttet og undgå, at en gruppe medarbejdere føler sig placeret i periferien af det faglige miljø.
- Hvordan kan man fastholde og finansiere kernekompetencerne på model- og databankområdet?
- AKFs område er brobygning mellem den teoretiske universitetsforskning og de praktiske anvendelser, men det kræver hårdt arbejde, da teori og praksis på mange områder kommer længere og længere fra hinanden.
- Rapporternes rolle og målgruppe, herunder arbejdsdelingen med memoer og notater, bør overvejes.
- Skal *AKF-nyt* fortsat spille den helt dominerende rolle i AKFs formidlingsindsats, og hvad er alternativet?
- Hvor hårdt skal AKF gå ind i forskeruddannelse og efteruddannelse, og hvordan sikres, at ingen medarbejdere går i stå i rapportskrivningsrutiner? Hvordan kan man til stadighed udvikle medarbejdernes faglighed?
- Er de organisatoriske rammer optimale med meget store løst strukturerede afdelinger? Her synes ”Individ og Samfund” navnlig at påkalde sig opmærksomhed som meget heterogen.

Niels Kærgård

Finn Før Sund

Peter Gundelach

Jørn Rattsø

Eskil Wadensjö